

# **LETNO POROČILO PSIHIATRIČNE BOLNIŠNICE BEGUNJE za leto 2006**

Letno poročilo sestavljata:

A – poročilo o doseženih ciljih in rezultatih

B – računovodsko poročilo

**Pri sestavi letnega poročila so sodelovali:**

- Milena Volk,
- Mojca Tancar,
- Mojca Erlah,
- Marko Dornik,
- Jurij Bon.

Begunje, februar 2007

## **A – POROČILO O DOSEŽENIH CILJIH IN REZULTATIH - k a z a l o**

- 1. UVOD**
- 2. REALIZACIJA ZDRAVSTVENIH STORITEV V PRIMERJAVI S PLANIRANIM OBSEGOM**
  - 2.1. FIZIČNI KAZALCI REALIZACIJE ZDRAVSTVENIH STORITEV ZA ZZZS**
  - 2.2. ŠTEVILO PRIMEROV BOLNIŠNIČNE OBRAVNAVE (BO), DNEVNE BOLNIŠNICE (DB), AMBULANTNIH OBISKOV IN AMBULANTNIH TOČK PO OE ZZZS**
  - 2.3. DELEŽ HOSPITALNIH PRIMEROV, PRIMEROV V DNEVNI BOLNIŠNICI IN AMBULANTNIH OBISKOV PO DIAGNOSTIČNIH SKUPINAH**
- 3. PRIMERJAVA REALIZACIJE PRIHODKOV IN ODHODKOV S FINANČNIM PLANOM**
  - 3.1. PRIHODEK**
    - 3.1.1. Prihodek iz medicinske dejavnosti*
    - 3.1.2. Prihodek iz nemedicinske dejavnosti*
  - 3.2. ODHODKI**
    - 3.2.1. Največji materialni stroški ( porabljen material, opravljene storitve)*
  - 3.3. DRUGI PODATKI O POSLOVANJU**
  - 3.4. RAZLIKA MED PRIHODKI IN ODHODKI**
  - 3.5. KAZALNIKI POSLOVANJA**
- 4. UVAJANJE IZBOLJŠEVANJA KAKOVOSTI V BOLNIŠNICI**
  - 4.1. ANKETA O ZADOVOLJSTVU ZAPOSLENIH**
  - 4.2. PRIDOBITEV NAZIVA »UČNI ZAVOD«**
- 5. NALOŽBENA DEJAVNOST**
- 6. POROČILO O POSODOBITVI IN DELOVANJU INFORMACIJSKEGA SISTEMA**
  - 6.1. PROGRAM BIRPIS 21**
  - 6.2. PROGRAM LIRPIS 21**
  - 6.3. PROGRAM KOCKA 21**
  - 6.4. PROGRAM LARGO**
- 7. POROČILO O POSODOBITVI IN DELOVANJU SPLETNE STRANI**
- 8. POROČILO O IZVAJANJU JAVNIH NAROČIL**
  - 8.1. JN Z OBJAVO V Ur. listu RS**
  - 8.2. JAVNA NAROČILA MALIH VREDNOSTI**
  - 8.3. JAVNA NAROČILA, PRI KATERIH NI POTREBNO VODITI POSTOPKA ODDAJE JAVNIH NAROČIL**
- 9. POROČILO O IZVAJANJU ZDRAVJA IN VARSTVA PRI DELU TER POŽARNI VARNOSTI**
  - 9.1. ZDRAVJE IN VARSTVO PRI DELU**
  - 9.2. POŽARNA VARNOST**
- 10. INŠPEKCIJSKI NADZOR**
  - 10.1. SPLOŠNI ODDELEK - KUHINJA**
  - 10.2. VARSTVO PRI DELU IN POŽARNA VARNOST**
  - 10.3. ZDRAVSTVENA NEGA**
- 11. VERIFIKACIJA IN REGISTRACIJA**
  - 11.1. VERIFIKACIJA LEKARNE**
  - 11.2. PILOTSKA VERIFIKACIJA BOLNIŠNICE**
  - 11.3. REGISTRACIJA ŽIVILSKEGA OBRATA**

**12. POROČILO O KADRIH****12.1. PRIMERJAVA ZAPOSLOVANJA PO MESECIH V LETU 2005 IN 2006****12.2. ZAPOSLENOST NA DAN 31. 12. 2006, 31. 12. 2005 IN GLEDE NA PLAN ZA LETO 2006**

*12.2.1. Primerjava zaposlenosti glede na plan za leto 2006 ter realizacija zaposlenosti v letu 2006*

*12.2.2. Zaposlovanje zdravnikov*

**12.3. STRUKTURA ZAPOSLENIH V LETU 2006****12.4. IZVAJANJE PRAKTIČNEGA POUKA DIJAKOV IN ŠTUDENTOV, PRIPRAVNIŠTVO, IN SPECIALIZACIJE**

*12.4.1. Izvajanje praktičnega pouka dijakov in študentov*

*12.4.2. Pripravništvo*

*12.4.3. Specializacije*

*12.4.4. Specializacije drugih*

*12.4.5. Sodelovanje za Zavodom RS za zaposlovanje*

**12.5. UPOKOJITVE****12.6. IZKORIŠČENOST DELOVNEGA ČASA**

*12.6.1. Boleznine (v breme bolnišnice, skupaj z refundacijami)*

*12.6.2. Porodniški dopust*

**12.7. IZOBRAŽEVANJE**

*12.7.1. Izobraževanje brez specializacij in pripravništva (plačane ure, ure odsotnosti in strošek)*

*12.7.2. Izobraževanje – specializacija (plačane ure, ure odsotnosti in strošek)*

*12.7.3. Izobraževanje – pripravništvo (plačane ure, ure odsotnosti in strošek)*

*12.7.4. Izobraževanje - skupaj*

**12.8. PODJEMNE IN AVTORSKE POGODBE**

*12.8.1. Podjemne pogodbe*

*12.8.2. Avtorske pogodbe*

## 1. UVOD

Psihiatrična bolnišnica Begunje, ustanovljena leta 1953, v skladu z Odlokom o njenem preoblikovanju v javni zdravstveni zavod, ki ga je sprejela Vlada Republike Slovenije, 12. 1. 1993, opravlja, kot specialna bolnišnica, zdravstveno dejavnost na sekundarni ravni na območju Republike Slovenije, predvsem pa za območje gorenjskih občin tako, da diagnosticira in zdravi celoten spekter duševnih bolezni in motenj odraslega prebivalstva.

Njena dejavnost obsega:

- specialistično-bolnišnično dejavnost,
- specialistično-polhospitalno dejavnost (dejavnost dnevne bolnišnice),
- specialistično-ambulantno dejavnost,
- bolnišnično-lekarniško dejavnost in
- gospodarsko dejavnost, ki je namenjena opravljanju dejavnosti, za katero je zavod ustanovljen.

V okviru zgoraj navedenih dejavnosti zavod opravlja še:

- laboratorijsko diagnostiko,
- elektroencefalografsko diagnostiko,
- klinično psihološko diagnostiko in
- edukativno dejavnost.

Sama ali v povezavi s pristojnimi klinikami in inštituti opravlja bolnišnica tudi raziskovalno dejavnost.

Bolnišnica je učni zavod za izvajanje praktičnega pouka dijakov zdravstvenih šol in študentov visokošolskih zavodov. Poleg tega ima bolnišnica pooblastila za izvajanje programa specializacij iz psihiatrije za celotno delovno področje kot izvajalec tip D (delni) in pooblastila za izvajanje specializacije iz družinske medicine ter otroške in mladinske psihiatrije za delovno področje psihiatrije kot pooblaščen izvajalec tip D.

Naziv učni zavod in zgoraj navedena pooblastila je bolnišnica prejela na podlagi izpolnjevanja pogojev glede zadostnega števila strokovnjakov, ki so usposobljeni opravljati praktični pouk in mentorstvo, opreme ter zadostnega števila strokovnih primerov.

Bolnišnica je locirana nekako sredi Gorenjske in ena od njenih prednosti je lepo naravno okolje, ki nudi pacientom in svojcem veliko možnosti za sprostitev in razvedrilo. Večina prometnih zvez z večjimi naselji iz njenega zaledja je ugodnih, prebivalci nekaterih manjših odročnih krajev pa imajo, zaradi geografske značilnosti Gorenjske, s prevozom nekaj več težav, vendar izkušnje kažejo, da so jih pripravljene vzeti v zakup, če so deležni kakovostnih storitev. Razdalja do Splošne bolnišnice Jesenice je 18 km, 30 km do Golnika in 50 km do Kliničnega centra in Psihiatrične klinike Ljubljana, kar nudi sorazmerno dobre možnosti za interdisciplinarno obravnavo pacientov v primeru, ko se njihovi duševni motnji pridružijo resnejše telesne.

Posebnost bolnišnice je, da je nastanjena v Gradu Kacenštajn, ki je bil zgrajen v močno odmaknjeni preteklosti in za povsem druge namene. Kljub temu, da je stavba vse prej kot prikladna za oblikovanje hospitalne zdravstvene ustanove, je dosedanjim generacijam zaposlenih uspelo z leti vzpostaviti v njej vsebino in funkcijo odprte, sodobno koncipirane, polivalentne psihiatrične bolnišnice in to na način, ki je hkrati

ohranil dragocene ostaline iz njene preteklosti. Leta 1999 je bil Grad Kacenštajn in celotno njegovo območje proglašeno za kulturni spomenik državnega pomena.

V ambientu, prežetem z žlahtno zapuščino človeške ustvarjalnosti, lahko bolnišnica, kljub nekaterim pomanjkljivostim grajskega poslopja, nudi pacientom visoko kvaliteto bivanja in zdravljenja. Prizadevamo si, da bi zdravljenje vsebovalo strokovno utemeljeno in uravnoteženo uporabo različnih terapevtskih možnosti ter kultiviran in človeško pristen odnos celotnega zdravstvenega osebja, ki naj v vseh fazah zdravljenja v največji možni meri varuje pacientovo individualnost in dostojanstvo ter ga vzpodbuja k aktivnemu in odgovornemu sodelovanju v tem procesu. Takšne vsebine delovanja bolnišnice so sestavni del njene tradicije, v kateri pa ni bila doslej nikoli zadovoljna z doseženim in je iskala nove, boljše poti za uresničevanje svojega poslanstva. S temi prizadevanji je nadaljevala tudi v letu 2006, tako v okviru lastnih zamisli in pobud kot tudi na ta način, da je uresničevala projekte, ki so izhajali iz nacionalnih usmeritev za izboljšanje kakovosti in obveznosti v zvezi s kazalniki in kliničnimi potmi iz Področnega dogovora za bolnišnice za leto 2006.

Dejavnost javnega zdravstvenega zavoda PSIHIATRIČNA BOLNIŠNICA BEGUNJE se izvaja na podlagi:

- Zakona o zdravstveni dejavnosti
- Zakona o zdravstvenem varstvu in zdravstvenem zavarovanju
- Zakona o zdravniški službi
- Splošnega dogovora
- Področnega dogovora za bolnišnice
- Pogodbe o izvajanju programa zdravstvenih storitev, sklenjena z Zavodom za zdravstveno zavarovanje Slovenije

Psihiatrična bolnišnica Begunje pridobiva sredstva za izvajanje svoje dejavnosti:

- od Zavoda za zdravstveno zavarovanje Slovenije,
- od zavarovalnic, ki tržijo prostovoljna dopolnilna zdravstvena zavarovanja,
- iz proračuna Republike Slovenije za namene, za katere je z zakonom določeno, da se financirajo iz državnega proračuna,
- s prodajo storitev in blaga na trgu,
- z donacijami in drugimi viri.

Zdravstvene storitve opravlja bolnišnica večinoma na osnovi pogodbenih obveznosti z Zavodom za zdravstveno zavarovanje Slovenije, le manjši del storitev pa opravi za druge plačnike. Obseg programa zdravstvenih storitev za leto 2006 smo izhajajoč iz določil Splošnega dogovora in Področnega dogovora za bolnišnice planirali na ravni pogodbe za leto 2005. Financiranje pogodbenega programa je za bolnišnično dejavnost in dejavnost dnevne bolnišnice slonelo na obračunavanju opravljenega dela, na podlagi cene povprečnega psihiatričnega primera, ambulantna dejavnost pa se je obračunavala na osnovi standardizirane vrednosti točke in realizacije števila obiskov, ki je bilo določeno na osnovi povprečne tri-letne realizacije (v matični ustanovi).

Pogodba za leto 2006, z veljavnostjo 1. 4. 2006 dalje, je bila podpisana 2. 10. 2006. Dne 16. 11. 2006 je bolnišnica sklenila še Aneks št. 1 k pogodbi. Predmet aneksa je bil dogovor o dodatnih sredstvih in njihovi namenski uporabi za informatizacijo pri

izvajalcu in novo vrednotenje dežurne službe v bolnišnični dejavnosti, z veljavnostjo od 1. 5. 2006 dalje.

## 2. REALIZACIJA ZDRAVSTVENIH STORITEV V PRIMERJAVI S PLANIRANIM OBSEGOM

Planiran program je bil presežen na vseh treh segmentih, ki predstavljajo njeno temeljno dejavnost. Za ZZS je bilo število bolnišničnih primerov preseženo za 7,73 % (+ 92 primerov), število primerov v dnevni bolnišnici pa za 32,09 % (+ 103 primere), število ambulantnih točk za 13,68 % (+ 15.060 točk) in število ambulantnih obiskov za 5,25 % (+532 obiskov).

### 2.1. FIZIČNI KAZALCI REALIZACIJE ZDRAVSTVENIH STORITEV ZA ZZS

	BOLNIŠNIČNA DEJAVNOST IN DEJAVNOST DNEVNE BOLNIŠNICE	leto 2006			leto 2005		
		plan 2006	realizacija 2006	indeks real/plan	plan 2005	realizacija 2005	indeks real/plan
Z	BOLNIŠNIČNI PRIMERI	1.190	1.282	107,73	1.190	1.265	106,30
Z	povprečno trajanje zdravljenja	47,54	34,15	71,83	47,54	34,96	89,78
Z							
S	PRIMERI V DNEVNI BOLNIŠNICI	321	424	132,09	321	365	113,71
	povprečno trajanje zdravljenja	39,40	29,59	75,10	39,40	18,67	47,39
	SKUPAJ PRIMERI	1.511	1.706	112,91	1.511	1.630	107,88
O	BOLNIŠNIČNI PRIMERI	5	5	100,00	5	4	80,00
S	povprečno trajanje zdravljenja	6,20	42,60	687,10	6,20	86,75	1.399,19
T							
A	PRIMERI V DNEVNI BOLNIŠNICI	1	-	-	1	-	-
L	povprečno trajanje zdravljenja	13,00	-	-	13,00		
I							
	SKUPAJ PRIMERI	6	5	83,33	6	4	66,67
V	BOLNIŠNIČNI PRIMERI	1.195	1.287	107,70	1.195	1.269	106,19
S							
I	PRIMERI V DNEVNI BOLNIŠNICI	322	424	131,68	322	365	113,35
	SKUPAJ VSI PRIMERI	1.517	1.711	112,79	1.517	1.634	92,84
<b>SPECIALISTIČNA AMBULANTNA DEJAVNOST</b>							
ZZ	ŠTEVILO TOČK	110.081	125.141	113,68	110.081	129.179	117,35
ZS	ŠTEVILO OBISKOV	10.137	10.669	105,25	9.330	10.264	110,01
OSTA	ŠTEVILO TOČK	464	636	137,07	464	308	66,38
LI	ŠTEVILO OBISKOV	45	50	111,11	45	24	53,33
VSI	SKUPAJ ŠTEVILO TOČK	110.545	125.777	113,78	110.545	129.487	117,14
	SKUPAJ ŠTEVILO OBISKOV	10.182	10.719	105,27	9.375	10.288	109,74

Preseganje, ki je razvidno iz preglednice, že nekaj let pripisujemo nekaterim dejavnikom, ki sami po sebi in v interakciji povečujejo pritisk na bolnišnico. Tako lahko govorimo o porastu psihičnih motenj, predvsem nevrotskih, zaradi ekonomskih, socialnih in družbenih sprememb, ki so posledica tranzicijskega obdobja. Nadalje gre za posledico večje ozaveščenosti pacientov glede narave duševnih motenj in možnosti njihovega zdravljenja in s tem v zvezi večjega povpraševanja po psihiatričnih storitvah. Precejšen delež te dinamike lahko pripišemo tudi odprtosti in ugledu, ki ga bolnišnica uživa in je povezan s postopno destigmatizacijo psihiatrije kot medicinske veje. Indeks preseganja programa je bil ponovno največji pri dnevni bolnišnici, kar potrjuje, kako zelo pravilna je bila odločitev bolnišnice, ko je že leta 1982 začela z uvajanjem te novosti v svoj program. Bistvena značilnost tovrstne zdravstvene oskrbe je v tem, da pacient pride zjutraj na zdravljenje in se opoldne ali zvečer vrne domov, naslednji dan pa se v bolnišnici znova vključi v terapevtski program. Na ta način lahko ohrani med zdravljenjem veliko bolj intenziven kontakt s svojim bližnjim in širšim socialnim okoljem, kot je to v primeru hospitalnega zdravljenja, kar ima številne prednosti. Gotovo je to tudi eden od razlogov njene vse večje priljubljenosti med pacienti. Bolnišnica je že do te mere prenesla težišče svojega dela v smeri dejavnosti dnevne bolnišnice, da delež zdravljenja v dnevni bolnišnici v letu 2006 predstavlja skoraj 40 % celotnega programa dnevne bolnišnice, ki ga realizirajo psihiatrične hospitalne ustanove v Sloveniji, za razliko od bolnišničnega ambulantnega zdravljenja, kjer je delež naše bolnišnice med 12 in 13 %.

Bolnišnica je v zadnjih letih storila tisto, kar se od nje pričakuje, in sicer je z uveljavitvijo principa časovno omejenega intenzivnega zdravljenja močno skrajšala povprečno ležalno dobo, tako da je bila leta 2004 38,94 dni, v letu 2005 34,96 dni in v letu 2006 34,15 dni.

## **2.2. ŠTEVILO PRIMEROV BOLNIŠNIČNE OBRAVNAVE (BO), DNEVNE BOLNIŠNICE (DB), AMBULANTNIH OBISKOV IN AMBULANTNIH TOČK PO OE ZZS**

zap. št.	območna enota	število primeri BO	število primeri DB	delež % BO	delež % DB	število amb.točk	število obiskov	delež % amb.točk	delež % obiskov
<b>2006</b>									
I	KRANJ	1.046	305	81,59	71,93	107.364,94	9.167,00	85,80	85,92
II	LJUBLJANA	170	94	13,26	22,17	14.907,12	1.267,00	11,91	11,88
III	OSTALI	66	25	5,15	5,90	2.869,09	235,00	2,29	2,20
	SKUPAJ	1.282	424	100,00	100,00	125.141,15	10.669	100,00	100,00
<b>2005</b>									
I	KRANJ	1.063	288	84,10	78,90	114.753,80	9.104	88,83	88,70
II	LJUBLJANA	132	59	10,44	16,16	12.073,14	978	9,35	9,53
III	OSTALI	69	18	5,46	4,94	2.352,35	182	1,82	1,77
	SKUPAJ	1.264	365	100,00	100,00	129.179,29	10.264	100,00	100,00
<b>INDEKS 2006/2005</b>									
I	KRANJ	98,40	105,90	97,02	91,17	93,56	100,69	96,59	96,87
II	LJUBLJANA	128,79	159,32	127,01	137,19	123,47	129,55	127,38	124,66
III	OSTALI	95,65	138,89	94,32	119,43	121,97	129,12	125,82	124,29
	SKUPAJ	101,42	116,16	100,00	100,00	96,87	103,95	100,00	100,00

Preglednica prikazuje število primerov bolnišnične obravnave, dnevne bolnišnice, ambulantnih obiskov in ambulantnih točk po OE ZZS in odslikava gravitacijsko področje bolnišnice, dinamiko v letih 2005/2006 ter strukturne razlike med posameznimi vrstami zdravljenja. V primerjavi z letom 2005 je opaziti predvsem porast števila pacientov iz ljubljanske regije, in sicer pri bolnišnični obravnavi za 28,8 %, specialistični ambulantni dejavnosti za 29,5 % in pri dnevni bolnišnici za 59,3 %. Ponovila se je torej situacija iz leta 2005, vendar v še bolj izraziti obliki in prav pri zdravljenju na način dnevne bolnišnice se je znova pokazalo, da pri tako kakovostni ponudbi, kot je naša, pacienti brez težav preskočijo takšno oviro, kot jo predstavlja večja oddaljenost od bolnišnice.

### 2.3. DELEŽ HOSPITALNIH PRIMEROV, PRIMEROV V DNEVNI BOLNIŠNICI IN AMBULANTNIH OBISKOV PO DIAGNOSTIČNIH SKUPINAH

	HOSP-05		HOSP-06		DB-05		DB-06		AMB-05		AMB-06	
	primeri	delež v %	primeri	delež v %	primeri	delež v %	primeri	delež v %	primeri	delež v %	primeri	delež v %
Demence in ostale organske-simptomatske duševne motnje	106	8,3	116	10,4	11	3,0	5	1,3	458	4,6	428	4,1
Duševne in vedenjske motnje zaradi uživanja psihoaktivnih snovi	338	26,5	326	29,2	86	23,4	106	27,3	1513	15,2	1591	15,4
Shizofrenija, shizotipske in blodnjave motnje	401	31,5	390	34,9	71	19,3	70	18,0	3227	32,4	3143	30,4
Razpoloženske (afektivne) motnje	238	18,7	269	24,1	55	15,0	84	21,6	2522	25,3	2755	26,7
Nevrotske, stresne in somatoformne motnje	144	11,3	144	12,9	139	37,9	116	29,9	2044	20,5	2262	21,9
Motnje osebnosti v odrasli dobi	26	2,0	23	2,1	4	1,1	7	1,8	114	1,1	70	0,7
Duševna manjrazvitost	21	1,6	17	1,5	1	0,3		0,0	71	0,7	77	0,7
	1274		1285		367		388		9949		10326	

Iz preglednice je razvidno, da je prišlo, v primerjavi z letom 2005, do določenega prestrukturiranja deležev posameznih diagnostičnih skupin, tako v hospitalnem delu kot v dnevni bolnišnici in ambulantni. Takšno variabilnost smo opazovali tudi prejšnja leta, konstanta pa je vendarle v tem, da v hospitalnem delu še zmeraj prevladuje jo deleži pacientov v ožjem pomenu besede (shizofrenija + razpoloženske motnje) in delež pacientov odvisnih od psihoaktivnih snovi (večinoma od alkohola), v dnevni bolnišnici pa je največ pacientov z nevrostskimi, stresnimi, somatoformnimi motnjami.



Razporeditev diagnostičnih kategorij v ambulantni obravnavi pa je spet nekoliko drugačna in za omenjene kategorij bolj enakomerna.

### 3. PRIMERJAVA REALIZACIJE PRIHODKOV IN ODHODKOV S FINANČNIM PLANOM

#### 3.1. PRIHODEK

	REAL. 2005	PLAN 2006	REAL. 2006	indeks real.06/real.05	indeks real.06/plan06	struktura real.05	struktura plan 06	struktura real.06
PRIHODKI								
medicinski prihodki - OZZ	1.208.705	1.234.243	1.254.295	103,77	101,62	93,81	95,03	94,18
medicinski prihodki - drugi viri	29.837	26.360	27.764	93,05	105,33	2,32	2,03	2,08
nemedicinski prihodki	13.633	10.618	16.313	119,66	153,64	1,06	0,82	1,22
SKUPAJ JAVNA SLUŽBA	1.252.175	1.271.221	1.298.372	103,69	102,14	97,18	97,88	97,49
nemedicinski prihodki - TRG	36.349	27.565	33.464	92,06	121,40	2,82	2,12	2,51
SKUPAJ	1.288.524	1.298.786	1.331.836	103,36	102,54	100,00	100,00	100,00
- AM priz > obrač.	- 25.682	- 25.000	- 21.912	85,32	87,65			
SKUPAJ PRIHODKI	1.262.842	1.273.786	1.309.924	103,73	102,84			

Leta 2006 smo prihodek zmanjšali za 21.912 tisoč sit, kolikor je znašala razlika med priznana in obračunano amortizacijo. Razliko smo prenesli med dolgoročne časovne razmejitve v naslednje obračunsko obdobje.

Skupni prihodek, sestavljen iz prihodkov medicinske dejavnosti in prihodkov nemedicinske dejavnosti, je bil 1.309.924 tisoč sit in je v primerjavi z doseženim prihodkom leta 2005 večji za 3,73 %. Prihodek smo zmanjšali za 21.912 tisoč sit (razlika med priznana in obračunano amortizacijo). Pred zmanjšanjem je prihodek znašal 1.331.836 tisoč sit, kar je bilo 2,54 % več kot smo planirali (1.298.786 tisoč sit).

#### 3.1.1. Prihodek iz medicinske dejavnosti

Prihodek iz medicinske dejavnosti se oblikuje na podlagi cen zdravstvenih storitev, sprejetih v veljavnem Splošnem dogovoru ter Področnem dogovoru za bolnišnice in aneksih. Povprečne cene v letu 2006 so znašale:

- bolnišnični primer                      - 898.258,13 sit,
- primer v dnevni bolnišnici       - 442.899,84 sit,
- ambulantna točka                      - 535,55 sit.

Prihodek iz medicinske dejavnosti predstavlja 96,26 % vsega prihodka in je 3,51 % večji kot leto poprej. Večji del tega prihodka predstavlja prihodek iz naslova obveznega zdravstvenega zavarovanja - 94,18 % vsega prihodka. Prihodek iz naslova prostovoljnega zdravstvenega zavarovanja in plačila storitev, ki niso dogovorjene s pogodbo predstavlja 2,08 % vseh prihodkov.

Prihodek iz medicinske dejavnosti je bil v primerjavi s planom večji za 1,7 %.

**3.1.2. Prihodek iz nemedicinske dejavnosti**

Predstavlja 3,74 % vseh prihodkov in je 0,41 % manjši kot leta 2005 ter je bil v primerjavi s planom večji za 30,36 %.

**3. 2. ODHODKI**

	REAL.	PLAN	REAL.	indeks	indeks	struktura	struktura	struktura
ODHODKI	2005	2006	2006	real.06/real.05	real/plan	real.05	Plan 06	real. 06
stroški blaga,mat.in storitev	283.470	285.684	266.782	94,11	93,38	22,77	22,43	20,76
stroški dela	915.252	940.360	966.924	105,65	102,82	73,51	73,82	75,25
amortizacija	43.214	44.982	48.569	112,39	107,97	3,47	3,53	3,78
drugi stroški	2.479	2.260	2.516	101,49	111,33	0,20	0,18	0,20
izredni stroški	714	500	112	15,69	22,40	0,06	0,04	0,01
SKUPAJ	1.245.129	1.273.786	1.284.903	103,19	100,87	100,00	100,00	100,00

v tisoč sit

V letu 2006 so odhodki znašali 1.284.903 tisoč sit in so v primerjavi z letom poprej večji za 3,19 %, predstavljajo pa 98,09 % vseh prihodkov. V primerjavi s planom so prihodki večji za 0,87 %.

Največji del odhodkov predstavljajo stroški dela – 75,25 %, stroški blaga, materiala in storitev – 20,76 %, amortizacija – 3,78 %, drugi stroški – 0,20 % in izredni stroški – 0,01 %.

Stroški blaga, materiala in storitev znašajo 266.782 tisoč sit in so glede na leto 2005 manjši za 5,89 %. V strukturi predstavljajo 20,76 % celotnih odhodkov, leta 2005 pa 22,77 %. V primerjavi s planom so bili ti stroški manjši za 6,62 %.

**3.2.1. Največji materialni stroški (porabljen material, opravljene storitve)**

vrsta stroškov	real.	plan	real.	indeks	indeks
	2005	2006	2006	real.06/05	real.06/plan 06
- zdravila,lab.in san.mat.	78.043	80.110	73.032	93,58	91,16
- živila	55.626	50.638	50.180	90,21	99,10
- kurilno olje	28.499	33.000	30.860	108,28	93,52
- elektrika	10.169	11.000	10.557	103,82	95,97
- drug porabljen mat.	47.863	49.902	48.624	101,59	97,44
<b>SKUPAJ PORABLJEN MAT.</b>	<b>220.200</b>	<b>224.650</b>	<b>213.253</b>	<b>96,85</b>	<b>94,93</b>
- nastanitev v KZ	4.600	-	-		
- vzdrževanje	17.972	20.182	15.764	87,71	78,11
- izobraževanje	9.128	7.610	5.737	62,85	75,39
- delo preko štud.servis.	3.331	3.000	1.792	53,80	59,73
- računalniške storitve	2.279	3.000	3.193	140,11	106,43
- zavarovanje	3.529	3.700	3.558	100,82	96,16
- odvoz odpadkov	3.316	3.500	3.541	106,79	101,17
- pogodbe o delu, AH, sejnine	4.580	5.150	4.158	90,79	80,74
- druge storitve	14.534	14.892	15.786	108,61	106,00
<b>SKUPAJ STROŠKI STORITEV</b>	<b>63.269</b>	<b>61.034</b>	<b>53.529</b>	<b>84,61</b>	<b>87,70</b>

Zmanjšanje stroškov za zdravila, laboratorijski in sanitetni material lahko pripišemo stroškovno učinkovitim racionalizacijam pri nabavi laboratorijskega in medicinskega potrošnega materiala. Svoj delež pa je k temu prineslo tudi predpisovanje generičnih antipsihotikov in antidepresivov.

Pri živilih lahko ugotovimo, da je prišlo do zmanjšanja stroška zaradi pocenitve nekaterih prehrabnih artiklov, ki v strukturi nabave prevladujejo (sveže meso, piščanci, kruh, domače sadje).

Povečanje stroška za kurilno olje in elektriko je odraz povečanja cen energentov na svetovnem trgu, čeprav smo v letu 2006 še vedno plačevali energente po cenah, ki so nižje od povprečnih cen na domačem trgu, kar je bila tudi posledica uspešno izvedenega javnega razpisa prek Združenja zdravstvenih zavodov Slovenije.

Stroški izobraževanja so v letu 2006 nižji napram letu 2005 in niso primerljivi, predvsem zato, ker so stroški za izobraževanje za leto 2005 vsebovali stroške uvajanja delavcev za nove računalniške programe na upravi (kar predstavlja enkratni strošek) in stroške strokovne literature, ki smo jih v letu 2006 prikazali v drobnem inventarju v okviru osnovnih sredstev. Bolj primerljiv pokazatelj, kako je bilo s stroški izobraževanja v letu 2006 napram letu 2005, je naveden v kadrovskem poročilu. Razlika med prikazanim stroškom v letu 2006 in prikazanim stroškom izobraževanja v kadrovskem poročilu je v tem, da v le-tem prikazujemo, poleg stroškov kotizacij, šolnine, prevozov in dnevnice, še stroške nadomestila plače za čas odsotnosti delavcev na izobraževanju.

Do izrazitega porasta računalniških storitev je prišlo zaradi precej bolj razvejane računalniške mreže, ki je zahtevala bistveno večje število ur servisiranja, tako na novo priklopljenih postaj kot tudi glavnega strežnika.

Stroški dela znašajo 966.924 tisoč sit in so 5,65 % večji kot leta 2005 in predstavljajo 75,25 % vseh odhodkov – leta 2005 – 73,51 %. V primerjavi s planom so bili stroški dela 2,82 % večji.

Povprečna mesečna bruto plača na zaposlenega je znašala 318.723 sit in je 2,72 % večja kot leta 2005 (310.276 sit).

Za skupno porabo (regres, jubileje, odpravnine, solidarnost) smo porabili 37.123 tisoč sit, kar je 15,78 % več kot leta 2005 in predstavlja 2,89 % vseh odhodkov. V primerjavi s planom so ti izdatki večji za 3,12 %.

Povprečno število zaposlenih na podlagi delovnih ur je bilo v letu 2006 183,23, kar je 3,04 % več kot leta 2005 (177,82).

Obračunana amortizacija, ki je šla v breme prihodkov, znaša 48.570 tisoč sit in predstavlja 3,78 % vseh odhodkov – leta 2005 – 3,47 %. V primerjavi z letom 2005 je večja za 12,39 %. V primerjavi s planom je višja za 7,98 %.

Ostali stroški znašajo 2.515 tisoč sit. Predstavljajo 0,20 % vseh odhodkov – leta 2005 – 0,20 %. V primerjavi z letom 2005 so večji za 1,45 %. V primerjavi s planom so večji za 11,3 %.

Izredni odhodki so znašali 111 tisoč sit in so 84 % manjši kot leta 2005. Predstavljajo 0,01 % vseh odhodkov – leta 2005 – 0,05 %. V primerjavi s planom so manjši za 77,69 %.

### 3. 3. DRUGI PODATKI O POSLOVANJU

Vrednost materialnih naložb, izkazanih v bilanci stanja je po stanju na dan 31.12.2006 znašal 1.698.248 tisoč sit, odpisanost materialnih naložb je bila 49,3 %, neodpisana vrednost materialnih naložb je znašala 860.254 tisoč sit in je v primerjavi z letom 2005 za 40,8 % večja.

Neodpisana vrednost opreme je bila 46.597 tisoč sit in je za 62,07 večja kot leta 2005 (28.751 tisoč sit).

Zaloge so se glede na leto 2005 zmanjšale za 2,9 % in so po stanju na dan 31.12.2006 izkazane v višini 9.996 tisoč sit (leta 2005 – 10.295 tisoč sit).

Terjatve so bile izkazane v višini 6.911 tisoč sit in so manjše od terjatev od leta 2005, ko so znašale 19.178 tisoč sit. Med terjatvami je letos izkazana tudi terjatev do Zakladnice enotnega zakladniškega računa države, kjer vežemo prosta denarna sredstva – 250.000 tisoč sit. V preteklosti smo prosta denarna sredstva vezali pri banki in smo terjatev izkazovali med kratkoročnimi finančnimi naložbami.

Obveznosti do dobaviteljev so na dan 31.12.2006 znašale 31.131 tisoč sit in so za 0,25 % manjše kot leta 2005.

### 3. 4. RAZLIKA MED PRIHODKI IN ODHODKI

	real. 2005	plan 2006	real. 2006	indeks real06/real.05	indeks real.06/plan 06	struktura real.05	struktura plan 06	struktura real. 06
skupaj PRIHODKI	1.262.842	1.273.786	1.309.924	103,73	102,84	100,00	100,00	100,00
skupaj ODHODKI	1.245.129	1.273.786	1.284.903	103,19	100,87	98,60	100,00	98,09
presežek prihodkov	17.713	-	25.021	141,26		1,40	-	1,91

Prihodki so večji kot odhodki za 25.021 tisoč sit, kar predstavlja 1,91 % prihodkov.

**3.5. KAZALNIKI POSLOVANJA**

Vrsta kazalnika	2006	2005
1. KAZALNIK GOSPODARNOSTI	1,02	1,01
celotni prihodki	1.309.924	1.262.842
celotni odhodki	1.284.903	1.245.129
2. DELEŽ AMORTIZACIJSKIH SRED. V POGODBAH ZZS	0,06	0,06
priznana am s strani ZZS	70.481	68.897
celotni prihodek iz pogodb	1.270.047	1.231.687
3. DELEŽ PORABLJENIH AMORTIZACIJSKIH SRED.	0,93	0,77
naložbe iz am	65.224	53.366
priznana am s strani ZZS	70.481	68.897
4. STOPNJA ODPISANOSTI OPREME	0,87	0,91
popravek vrednosti opreme AOP 007	302.024	296.304
oprema AOP 006	348.621	325.055
5. DNEVI VEZAVE ZALOG MATERIALA	21,33	21,39
zaloge AOP 023	9.996	10.295
stroški materiala AOP 873	213.253	220.200
zavod vključuje zaloge zdravil in zdr. materiala na oddelkih v AOP 023		
- DA		
- NE	ne	ne
6. KOEFICIENT PLAČILNE SPOSOBNOSTI	1,00	1,00
povprečno št. dejanskih dni za plačilo	30	30
povprečno št. dogovorjenih dni za plačilo	30	30
7. KOEFICIENT ZAPADLIH OBVEZNOSTI	-	-
zapadle obveznosti	0	0
vse obveznosti do dobaviteljev	31.160	31.210
8. KAZALNIK ZADOLŽENOSTI	-	-
tuji viri	0	0
obveznosti do virov sredstev	1.179.961	904.498
9. Pokrivanje SV NDS in OOS z obveznostmi za NDS in OOS	1,01	0,96
AOP 002-AOP003+AOP004-AOP005+AOP006-AOP007	860.254	609.960
AOP056	852.674	632.675
10. Pokrivanje kratk.obvez.z gibljivimi sredstvi	2,83	1,00
AOP 012+AOP 023	315.330	289.235
AOP 034	111.363	289.235

Kazalec gospodarnosti (razmerje med prihodki in odhodki ) kaže, da smo imeli več prihodkov kot odhodkov in da smo poslovali gospodarno.

Koeficient odpisanosti osnovnih sredstev kaže visoko stopnjo odpisanosti osnovnih sredstev. V letu 2006 se je ta stopnja nekoliko znižala zaradi večje obnove osnovnih sredstev.

Dnevi vezave zalog materiala kažejo, da se zaloge obrnejo v približno 21 dneh.

## 4. UVAJANJE IZBOLJŠEVANJA KAKOVOSTI V BOLNIŠNICI

V letu 2006 smo v skladu s sprejetimi nacionalnimi usmeritvami glede uvajanja kakovosti v slovenske bolnišnice formirali najvišjo (odbor) in izvršno (komisijo) strukturo za kakovost in varnost pacientov. V okviru svojih pristojnosti in zadolžitve sta odbor in komisija na podlagi 2. odst. 29. čl. Področnega dogovora za bolnišnice ter po metodologiji, ki je bila opredeljena v priročniku »Splošni standardi zdravstvene obravnave za bolnišnice«, izvedla od 1. 3. do 31. 12. 2006 spremljanje naslednjih štirih kazalnikov:

- obvezni kazalnik št. 1: Število padcev s postelj na 1000 oskrbnih dni
- obvezni kazalnik št. 2: Število preležanin nastalih v bolnišnici na 1000 hospitaliziranih pacientov
- obvezni kazalnik št. 4: Število dni čakanja na odpust
- obvezni kazalnik št. 5: Delež načrtovanega ponovnega sprejema v isto bolnišnico po odpustu zaradi iste diagnoze ali zapletov povezanih z isto boleznijo.

Komisija za kakovost je posredovala poročila in rezultate omenjenih kazalnikov Ministrstvu za zdravje in jih objavila na svoji spletni strani.

Poleg tega smo v skladu s 1. odst. 29. čl. Področnega dogovora za bolnišnice za 2006 v bolnišnici pripravili dve klinični poti, in sicer:

- Posebni varovalni ukrep telesne omejitve ob nevarnem vedenju bolnika s duševno motnjo,
- Obravnava razjede zaradi pritiska

in dokumentacijo o tem posredovali Zavodu za zdravstveno zavarovanje Slovenije, Območni enoti Kranj.

V letu 2006 smo v bolnišnici nadaljevali tudi s spremljanjem kazalnika o prvem zamahu shizofrenije, ki ga zbira in analizira Zdravniška zbornica Slovenije, pri čemer je potrebno omeniti, da so aktivnosti v zvezi s tem kazalnikom manjše kot prejšnja leta. Podobno se dogaja tudi po drugih bolnišnicah in je to po vsej verjetnosti posledica skupne ugotovitve, da gre za kazalnike, ki so zelo zahtevni in po svoji vsebini sodijo bolj na področje raziskovalnega dela.

Interno smo v letu 2006 spremljali še naprej dva kazalnika, ki smo ju razvili v letu 2005, in sicer:

- Število antipsihotikov, ki so predpisani pacientu ob odpustu iz bolnišnice,
- Čas od odpusta pacienta do odposlanja odpustnega pisma.

Slednji kazalnik je po vsebini zelo podoben kazalniku Nezaključeni popisi odpuščenih pacientov, ki bo postal obvezen za vse bolnišnice v letu 2007.

V skladu z zahtevami Uvajanja izboljševanja kakovosti v bolnišnice smo od 10. 9. do 31. 12. 2006 izvedli Anketo o izkušnjah pacientov v bolnišnici, ki je zajela 200 pacientov. Od 4. 12. do 15. 12. 2006 je potekala Anketa o zadovoljstvu zaposlenih. Analizo prve ankete bo opravilo Ministrstvo za zdravje in rezultati še niso znani. Rezultate ankete o zadovoljstvu zaposlenih pa smo prejeli, vendar pa še niso dokončni. V nadaljevanju podajamo obrazložitev načina izvedbe ankete o zadovoljstvu zaposlenih in delne rezultate te ankete.

#### **4.1. ANKETA O ZADOVOLJSTVU ZAPOSLENIH**

Ministrstvo za zdravje je v juniju mesecu 2006 izdalo publikacijo »Uvajanje izboljševanja kakovosti v bolnišnice«, v kateri je v prilogi IX določilo tudi vprašalnik »Zagotavljanje klime in zadovoljstva v bolnišnicah za leto 2006«. Ta vprašalnik je bil osnova za izvedbo razpisa za izbiro najugodnejšega ponudnika za izvedbo ankete o stanju organizacijske klime in zadovoljstva v bolnišnicah. Na podlagi skupnega razpisa, ki je bil opravljen prek Združenja zdravstvenih zavodov Slovenije, je bilo izbrano podjetje at Adria, d. o. o., ki je izvedlo anketo na podlagi vprašalnika, prirejenega za zdravstvo po sistemu Siok. Vprašalnik je bil zastavljen tako, da vsebuje vse pomembne kategorije za merjenje, ima možnost kasnejše nadgradnje in je zasnovan tako, da je primerljiv tako s panogo kot tudi širše. Vprašalnik izhaja iz tega, da je referenčni okvir pri raziskovanju klime organizacija kot celota, organizacijska oz. psiho-socialna klima pa je definirana kot percepcija vseh tistih vidikov delovnega okolja, ki so članom organizacije psihološko smiselni oz. pomembni.

Zadovoljstvo z delom spada k naravnosti do dela in se definira kot želeno ali pozitivno čustveno stanje, ki je rezultat posameznikove ocene dela ali doživljanja in izkušenj pri delu. Pri zadovoljstvu govorimo o individualni afektivni reakciji na delovno okolje, pri klimi pa o skupni sliki organizacijskega okolja zaposlenih. Vprašanja so se nanašala na organiziranost, strokovno usposobljenost in učenje, odnos do kakovosti, nagrajevanje, notranje komuniciranje in informiranje, notranje odnose, vodenje, pripadnost organizaciji, poznavanje poslanstva in vizije ter ciljev, motivacije in zavzetosti, razvoju kariere, inovativnosti in iniciativnosti.

V bolnišnicah je bilo potrebno zagotoviti reprezentativni vzorec, ki je zajemal 10 % zaposlenih oz. najmanj 100 zaposlenih. Ob tem je bilo potrebno upoštevati strukturo zaposlenih, njihov spol, mesto v hierarhiji bolnišnice, število zaposlenih in dolžino delovne dobe v bolnišnici. Anketa je na koncu vsebovala zahtevo po določenih podatkih (spol, starost, hierarhija v bolnišnici, delovna doba v bolnišnici). Glede na velikost vzorca v naši bolnišnici, kjer smo ankete poslali 100 zaposlenim od 177, veliko anketirancev ni izpolnilo prej navedenih podatkov oz. so pripisali, da ne gre za anonimno anketo, kot so sestavljavci poudarjali, kar je tudi res, saj se pri tako velikem številu anketirancev iz teh podatkov lahko zelo hitro identificira posameznik, ki je anketo izpolnjeval.

Posledica zgoraj navedenega razloga je bila, da so izvajalci in obdelovalci ankete lahko upoštevali 58 izpolnjenih vprašalnikov. Pripravili so poročilo za bolnišnico, vendar pa so opozorili na to, da projekt še ni zaključen in da bodo izdelali še

zaključno poročilo v tiskani obliki, ko bodo imeli že združena vsa najnovejša povprečja leta 2006.

Iz grafa primerjalnih in dodatnih vprašanj o sistemih izhaja, da je večina anketirancev ocenila, da bolnišnica sodi, v primerjavi z drugimi slovenskimi bolnišnicami, med bolj uspešne, saj rezultat presega povprečje bolnišnic in glede na vsa udeležena slovenska podjetja v raziskavi za leto 2005 (slovensko povprečje 2005 – Siok). Enako velja za oceno, da vodstvo bolnišnice spada med bolj uspešne v Sloveniji, za oceno, da je bolnišnica učinkovita in da je vodstvo bolnišnice učinkovito. Iz dodatnih vprašanj pa izhaja, da so anketiranci dali odgovor, ki je tik pod povprečjem slovenskih bolnišnic v zvezi z vprašanjem, če v bolnišnici poteka vsaj enkrat letno strukturiran (temeljiti) razgovor z vodjem delavca. Nad povprečjem, tako bolnišnic kot povprečja Siok, je odgovor na vprašanje, da se neposredni vodja drži stvari, ki sta se jih z delavcem jasno dogovorila. Pod povprečjem bolnišnic je odgovor na vprašanje, da delavec razume in si lahko razloži vsebino plačilne liste. Prav tako tudi odgovor na to, da vodje jasno razložijo, zakaj je delavec dobil stimulacijo in zakaj ne. Na povprečju bolnišnic je odgovor na vprašanje, ali se v praksi uporablja stimulatívni del plač.

Na podlagi končnega poročila, ki bo v bolnišnici tudi predmet širše analize in razprave, bomo povsod tam, kjer ne dosegamo povprečja slovenskih bolnišnic, sprejeli ustrezne ukrepe za doseganje zaželenih ciljev zadovoljstva zaposlenih.

#### **Priloge:**

- Pregled vseh kategorij organizacijske klime in zadovoljstva zaposlenih
- Zadovoljstvo pri delu
- Primerjalna vprašanja in vprašanja o sistemih

#### **4. 2. PRIDOBITEV NAZIVA »UČNI ZAVOD«**

Bolnišnica je na podlagi 4. čl. Pravilnika o pogojih, ki jih mora izpolnjevati zavod za izvajanje praktičnega pouka dijakov zdravstvenih šol in študentov visokošolskih zavodov za podelitev učni zavod (Ur. l. RS, št. 103/05) na Ministrstvo za zdravje vložila zahtevek za podelitev naziva »Učni zavod«. Zahtevek je bolnišnica utemeljila z dokazi, da:

- izpolnjuje pogoje glede statusa in organizacijske sheme bolnišnice,
- zadostnega števila usposobljenih strokovnih sodelavcev za pedagoško delo, z ustrezno strokovno izobrazbo,
- ima zadostno število primerov hospitalnega zdravljenja in zdravljenja v dnevni bolnišnici,
- ima ustrezno urejene bolniške oddelke ter izpolnjuje standarde glede prostorov in opreme, ki omogočajo izvedbo praktičnega pouka,
- ima dovolj medicinskih in drugih pripomočkov za izvajanje pouka,
- ima prostore, v katerih lahko potekajo predavanja, seminarji in učne delavnice
- ima knjižnico s približno 1500 enotami,
- ima ustrezne avdio vizualne učne pripomočke,
- ima garderobe za dijake in študente.



Na podlagi obširne dokumentacije, ki jo je za izpolnitev pogojev predložila bolnišnica, je Ministrstvo za zdravje, 20. 4. 2006 izdalo odločbo, s katero je bolnišnici podelilo naziv »Učni zavod za izvajanje praktičnega pouka dijakov srednje strokovnega izobraževalnega programa tehnik zdravstvene nege, srednje poklicnega izobraževalnega programa bolničar – negovalec in študentov visokošolskega strokovnega študijskega programa zdravstvena nega in univerzitetnega študijskega programa medicina in psihologija«, za dobo 5. let.

## 5. NALOŽBENA DEJAVNOST

V letu 2006 smo pridobili ustrezno dokumentacijo za obnovo gospodarskega dvorišča. Izpeljali smo postopek izbire najugodnejšega ponudnika. Investicija je bila končana v decembru mesecu. Z obnovo gospodarskega dvorišča smo zadostili zahtevam zdravstvene inšpekcije o protiprašni zaščiti dvorišča zaradi dovoza hrane v kuhinjo. Zagotovili smo tudi zbiranje odpadkov na za to posebej določenem prostoru. Do otoka za odpadke smo nameravali postaviti nadstrešnico, vendar pa zaradi zahtev Zavoda za varstvo kulturne dediščine to ni bilo mogoče. Dostop do zabojnikov za odpadke torej poteka po poti ob stavbi muzeja. Ob izvedbenih delih na gospodarskem dvorišču smo ugotovili, da dostopne poti ob muzeju ni mogoče uporabljati zaradi dotrajane kritine na stavbi muzeja in nevarnosti, da zaradi njenega odpadanja pride do morebitnih poškodb zaposlenih, ki bi uporabljali omenjeno pot. Zato smo morali dostopno pot ob steni muzeja zapreti. Na problem smo opozorili Občino Radovljica in Inšpektorat za okolje in prostor.

Z ureditvijo gospodarskega dvorišča smo pridobili dodatnih 10 parkirnih mest.

V decembru mesecu 2006 smo dodatno razširili obstoječe parkirišče ob potoku Blatnica, in tako pridobili dodatnih 20 parkirnih mest.

V letu 2006 smo pridobili ustrezno dokumentacijo za obnovo B oddelka. Izpeljali smo postopek izbire najugodnejšega ponudnika. Dela so se pričela 29. 11. 2006 in pričakujemo, da bo oddelek vzpostavil funkcijo z 10. 3. 2007.

V lanskem letu smo pridobili lokacijsko informacijo za investicijsko vzdrževalna dela za E2 oddelek in lokacijsko informacijo za investicijsko vzdrževalna dela na D oddelku. V večji meri so pripravljene projekti za izvedbo del, ki bodo osnova za pripravo razpisne dokumentacije za njihovo izvedbo.

V letu 2006 smo pridobili lokacijsko informacijo za investicijsko vzdrževalna dela za v kuhinji bolnišnice in pristopili k pripravi projektne dokumentacije. Precej časa smo morali posvetiti pristopu k izvedbi prenove kuhinje, saj je potrebno upoštevati, da mora kuhinja delovati ves čas obnove. Tako smo sprejeli odločitev, da bomo prenovo izvedli v dveh delih. V prvem delu bomo pristopili k prenovi garderob in sanitarij za delavce, skladiščnih prostorov, ureditvi pisarne za vodjo kuhinje, prenovi razdelilnice hrane ter jedilnice. V drugi fazi bomo obnovili centralni del kuhinje. Z ukinitvijo frizerske dejavnosti so izpraznjeni prostori bivšega frizerskega salona, ki jih bomo uporabili za ureditev skladišča.

V zvezi s prenovno kotlovnice so pripravljene vsi projekti, na podlagi katerih smo vložili vlogo za pridobitev gradbenega dovoljenja. V osnutku je že pripravljena razpisna

dokumentacija za izvedbo razpisa za pogodbeno zagotavljanje oskrbe z energijo in dobavo energenta. Predvidevamo, da bomo razpis objavili v marcu mesecu ter investicijo končali v predvidenem roku, torej do pričetka kurilne sezone.

<b>NALOŽBENA DEJAVNOST</b>	<b>real. 2005</b>	<b>plan 2006</b>	<b>real 2006</b>	<b>indeks real.06/05</b>	<b>indeks real.06/plan 06</b>
osnovna sredstva	39.586	36.625	18.546	46,85	50,64
investicijsko vzdrževanje	17.972	75.560	49.093	273,16	64,97
<b>SKUPAJ</b>	<b>57.558</b>	<b>112.185</b>	<b>67.639</b>	<b>117,51</b>	<b>60,29</b>
odvajanje AM na MZ	13.789	14.000	14.096	102,23	100,69

Tudi v letu 2006 smo še vedno združevali del amortizacije v skupni sklad pri Ministrstvu za zdravje, v skladu z Zakonom o spremembah zakona o investicijah v javne zdravstvene zavode, katerih ustanovitelj je RS za obdobje 1994 – 1999 oz. 2008. Dejansko združene je bilo v letu 2006 14.096 tisoč sit.

## **6. POROČILO O POSODOBITVI IN DELOVANJU INFORMACIJSKEGA SISTEMA**

### **6. 1. PROGRAM BIRPIS 21**

V letu 2006 smo uvedli bolnišnično informacijski sistem Birpis21 na vseh ključnih mestih bolnišnice. Birpis21 tako zdaj uporabljamo:

- na 11 postajah v zdravstveni administraciji,
- na 9 postajah po bolnišničnih oddelkih,
- na 16 postajah pri posameznih zdravnikih,
- na 4 postajah psihološke službe in
- na 2 postajah socialne službe.

Uporabniki na posameznih postajah imajo definiran nivo dostopa do programa glede na obseg in specifiko svojega dela.

Sprejemi in odpusti pacientov se izvajajo na nivoju zdravstvene administracije. Zaradi sprotnega vpisovanja sprejetih pacientov smo eno delavko locirali na mesto dejanskega sprejema v sprejemni ambulanti in s tem v času delovanja urgentne/sprejemne ambulante (od 08.00 do 16.00 ure) dosegli ažuriranje sprejema na oddelk, za popoldansko in nočno dežurstvo pa smo za vpis sprejema podučili dežurne medicinske sestre in zdravstvenike.

Na oddelkih izvajajo namestitve v sobo in na posteljo, premestitve znotraj oddelka in na druge oddelke ter kategorizacijo zdravstvene nege.

Zdravniki in psihologi imajo s programom zagotovljen dostop do medicinskih podatkov, nekateri pa te podatke (decursusi, psihološki pregledi, zaključki hospitalizacij, ambulantni izvidi) tudi sami vpisujejo in jih zdravstvena administracija samo uredi, natisne in pripravi za pošiljanje izbranim splošnim zdravnikom. Poučevanje in uvajanje na teh področjih izvajamo sami, rešujemo pa tudi manjše sprotne zaplete in nejasnosti.

Fakturiranje bolnišničnih in ambulantnih obravnav poteka na eni delovni postaji. S tem v zvezi je treba omeniti uvedbo enotne evropske denarne valute, ki je v naši bolnišnici na tem konkretnem področju potekala brez večjih zapletov, vendar pa s skrbno vnaprejšnjo pripravo in ob asistenci podjetja Infonet.

Sproti smo s podjetjem Infonet uspešno in pravočasno reševali tudi ostale tehnične in vsebinske zaplete, nadgradnje programa in uvedbo novosti, za katere smo bili pobudniki sami ali pa so že prej obstajale kot programska rešitev, pa smo jih začeli uporabljati postopoma.

Podjetje Infonet nas ves čas obvešča o svojih programskih novostih (novih modulih, novih verzijah programa) in tudi o novostih na področju zakonodaje s področja zdravstva, ki jih je potrebno implementirati v sistem in jih upoštevati pri obdelavi podatkov. Za ta namen prirejajo nekajkrat na leto (najmanj dvakrat, sicer pa glede na frekvenco in obseg novosti) delavnice, ki se jih redno udeležujemo.

Razvoj na področju bolnišnično informacijskega sistema bomo nadaljevali s povezavo med lekarniškim IS (Lirpis) in obenem tudi poskušali podatke iz programske kompatibilnih aparaturne v laboratoriju avtomatsko prenašati v medicinsko dokumentacijo Birpisa21.

Naslednja stopnja povezovanja med posameznimi sistemi je tudi neposredno naročanje hrane iz oddelkov, kar bo omogočilo večji nadzor nad nabavo in porabo hrane v bolnišnici.

Za to širitev je že postavljena in usposobljena nadgradljiva računalniška mreža, ki prek petih komunikacijskih centrov v bolnišnici omogoča dostop do informacijskega sistema.

## **6. 2. PROGRAM LIRPIS 21**

V lekarni je bil jeseni 2005 uveden nov računalniški program LIRPIS 21 izvajalca Infonet. Program je pregleden in omogoča podatke o nabavi in porabi zdravil in medicinsko potrošnega materiala.

S tem program so v lekarni prevzeli tudi knjiženje in obdelavo računov, kar omogoča modul prejema in prevzema prejetega blaga in z njim povezanih dokumentov. Knjiženje računov pri nekaterih veledrogerijah poteka preko diskete. Zdravila in medicinsko potrošni material se naroča tudi elektronsko.

Elektronsko naročanje omogoča izpis naročilnice. Izdajo zdravil in medicinsko potrošnega materiala se knjiži po naročilnicah iz oddelkov.

Modul inventure omogoča spremljanje inventure. Interna inventura se opravlja štirikrat letno, možen pa je tudi sproten odpis pretečenih zdravil.

Nadgradnja programa omogoča izpis nabave in porabe po anatomsko terapevtski klasifikaciji.

LIRPIS21 daje možnost povezave z oddelki, pa tudi naročanje zdravil in medicinsko potrošnega materiala iz oddelkov, kar bomo uvedli do jeseni.

### **6. 3. PROGRAM KOCKA 21**

Ob nakupu informacijskega sistema Birpis 21 smo konec preteklega leta pridobili tudi programsko orodje za podporo odločanju Kocka 21, ki deluje v integraciji s sistemom Birpis 21. Namen Kocke je v tem, da se z zagonom aplikacije za izbrano časovno obdobje izračunajo in grafično prikažejo odnosi med vsemi parametri, ki jih beleži Birpis. Na ta način nastane prednastavljena baza podatkov, v kateri lahko poljubno spremljamo procese zdravljenja in preverjamo vpliv zelo različnih dejavnikov, ki morda vplivajo na njih. Prednost prednastavitve baze je v tem, da so vsi možni odnosi med parametri izračunani že vnaprej in nam ob interpretaciji podatkov ni potrebno ponavljati postopkov z dodatnimi analizami.

### **6.4. PROGRAM LARGO**

Program Largo smo začeli uporabljati v letu 2005. V letu 2006 so v finančno računovodskem oddelku delovali vsi moduli tega programa. Program omogoča pridobivati zelo velik nabor podatkov, ni pa še v celoti izkoriščen. Za boljše in lažje delo bi bilo potrebno, da bi zaživel program nabav, ki bi povezal področje nabave z materialnim knjigovodstvom in saldakonti. Potrebno bi bilo dodati še relacije med posameznimi programi, kjer občasno prihaja do težav. Težave se pojavljajo tudi ob nadgradnjah, ob nalaganju novih verzij.

V letu 2006 je bil program Largo dopolnjen s programom EVRO, ki je bil potreben zaradi prehoda na novo valuto, ki se začne uporabljati v letu 2007.

## **7. POROČILO O POSODOBITVI IN DELOVANJU SPLETNE STRANI**

V letu 2006 smo dokončno vzpostavili delovanje javnega dela spletnih strani bolnišnice. V sodelovanju s programerjem spletnih strani smo dokončali obliko strani in programsko aplikacijo, ki nam omogoča samostojno dodajanje in spreminjanje vsebin na spletni strani brez dodatnih stroškov programiranja.

Po vzpostavitvi programske aplikacije smo začeli vnašati vsebine za javnost. Trenutno nudimo obiskovalcem informacije o zgodovini in sedanjosti bolnišnice, njenem delovanju, zaposlenih, sestavi oddelkov. Na voljo so informacije javnega značaja, razpisi in rezultati kazalnikov kakovosti za leto 2006. Objavljene so podrobne informacije o poteku zdravljenja pri nas in druge praktične vsebine, ki zanimajo bolnike in svojce. Ambulantni del vsebuje informacije o čakalnih dobah, urnikih zdravnikov, cenah samoplačniških storitev. Nudimo možnost postavljanja vprašanj o duševnih motnjah, v povprečju prejmemo nekaj vprašanj na teden. V sklopu strokovnih vsebin nudimo različne naše strokovne prispevke in opozarjamo na

relevantne prispevke in periodične publikacije, ki se nahajajo na drugih spletnih straneh. Zaradi pogostih vprašanj obiskovalcev o zdravilih smo vzpostavili tudi poseben sklop, kjer navajamo podatke o nekaterih uporabnih spletnih straneh, ki nudijo informacije o zdravilih.

Trudimo se slediti aktualnim dogodkom in opozarjati obiskovalce na njih preko rubrik Aktualno in Novice.

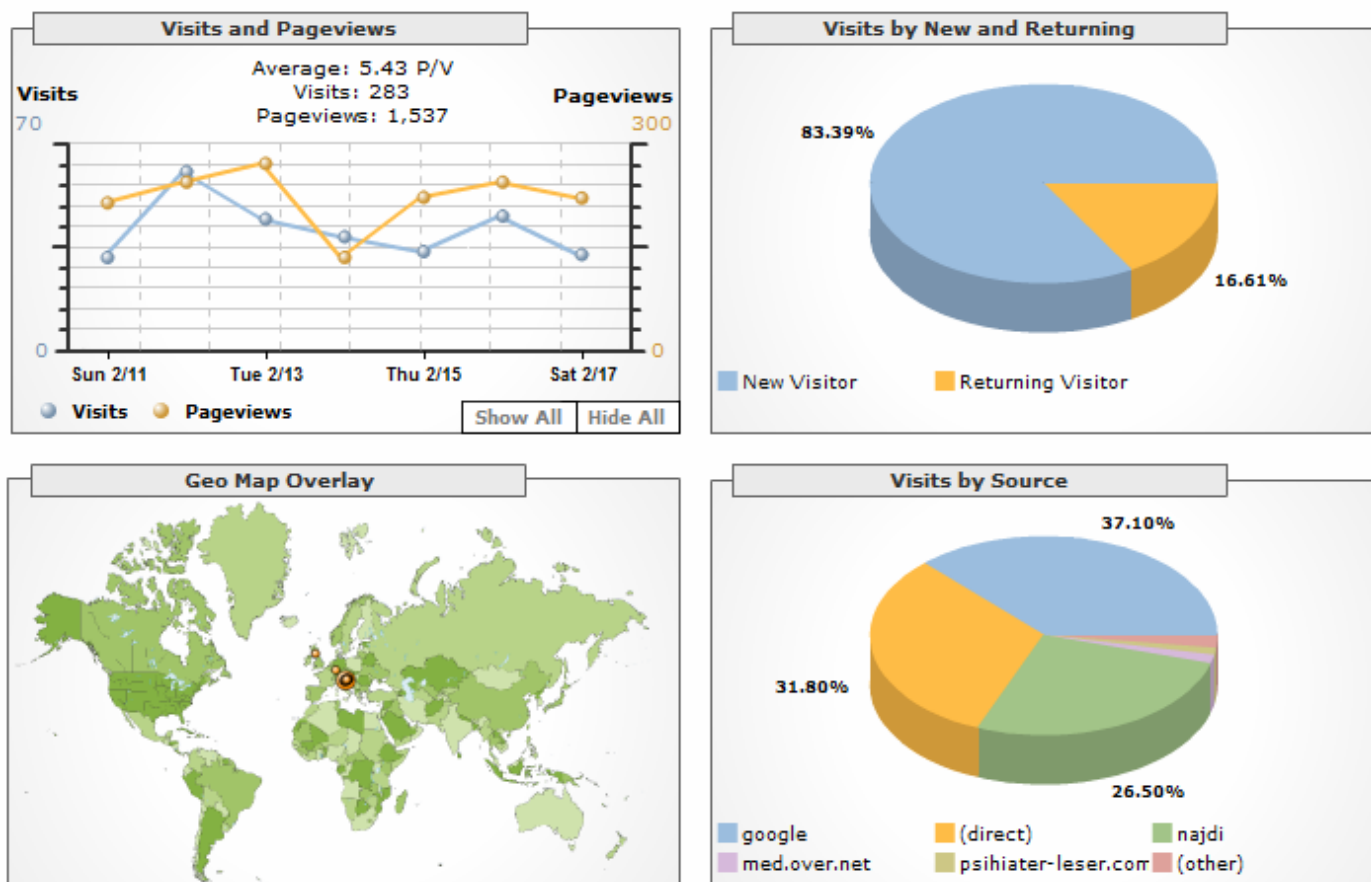
Proti koncu leta smo vzpostavili tudi delovanje notranjih spletnih strani bolnice. Notranje strani delujejo po principu prijave z geslom, uporabniki so razdeljeni na strokovne profile, ki omogočajo hierarhični dostop do vsebin. Med vsebinami trenutno prevladujejo različna metodološka navodila za delo ter interni strokovni prispevki. V kratkem nameravamo vzpostaviti bolj obširno notranjo spletno knjižnico, v sklopu katere bo urejen tudi dostop do spletnih strokovnih revij, na katere je naročena bolnišnica. Interne strani naj bi služile kot arhiv različnih tiskanih dokumentov bolnišnice ter drugih uporabnih internih informacij. V načrtu je postopen prenos večine tekoče interne dokumentacije in komunikacije na notranje spletne strani. V ta namen bomo vzpostavili avtomatsko obveščanje zaposlenih preko elektronske pošte.

Proces vzpostavljanja delovanja spletnih strani se prilagaja tempu informatiziranja bolnišnice in postopnem prilagajanju zaposlenih na uporabo novih tehnologij.

Potrebe po strojni in programski računalniški opremi so bile v letu 2006 dobro pokrite z nakupom opreme preko javnega razpisa. V letu 2007 bi bila glede delovanja spletnih strani potrebna le še manjša finančna vlaganja v določeno dodatno strojno opremo. Programska oprema spletnih strani in strežniki firme Perftech delujejo brez večjih težav. Trenutno spletne strani ureja ena oseba v bolnišnici, kasneje načrtujemo, da bi predvsem notranje vsebine samostojno dodajali tudi predstavniki posameznih strokovnih profilov.

Pred kratkim smo vzpostavili tudi pregled nad obiski zunanjih spletnih strani preko prosto dostopnih analitičnih orodij (Google Analytics), s katerimi spremljamo dinamiko obiskov. V tednu dni med 11. in 17. 2. 2006 smo tako na primer zabeležili 283 obiskov s povprečno 5 do 6 pregledanimi podstranmi, vseh ogledov je bilo 1537. Pomemben podatek glede kvalitete strani je tudi delež vračajočih se obiskovalcev, v omenjenem tednu je bil 16,6%.

Slika : grafični prikaz poročila o obisku zunanjih spletnih strani (Google



Analytics)

Med prvimi petimi najbolj obiskanimi podstranmi so splošne informacije o bolnici, praktična navodila o poteku zdravljenja za bolnike in svojce, strokovne vsebine in med njimi vsebine o anksioznih motnjah. Že od vsega začetka se zavedamo, da anksiozne motnje prevladujejo med potencialnimi uporabniki naših spletnih vsebin, zato nameravamo za njih v prihodnosti ponuditi še bolj podrobne informacije o zdravljenju in boleznih.

V splošnem imamo vtis, da so zunanje spletne strani že dosegle svoj namen nudenja kvalitetnih informacij uporabnikom. Izbira programerja spletnih strani je bila ugodna, ker nam aplikacija zdaj poleg stabilnosti nudi neodvisnost pri dodajanju in spreminjanju vsebin ter hitro prilagajanje na spremembe. Namen notranjih strani načrtujemo doseči v prihodnjem letu in sicer preko postopnega vzpostavljanja arhiva dokumentov, poenostavitve interne komunikacije in omogočanja izobraževanja zaposlenih, s čimer bi nudili podporo stalnim prizadevanjem k izboljšanju standardov zdravstvene obravnave in poenotenju zdravstvenih procesov v bolnici.

## 8. POROČILO O IZVAJANJU JAVNIH NAROČIL

Leto 2006 se je za nabavno službo v bolnišnici začelo s predvidenim notranjim revidiranjem poslovanja na področju javnih naročil. Revizijo je opravila revizijska hiša ITEO ABECEDA, d.o.o. iz Ljubljane, opravila pa jo je revizorka Mag. Sonja Bukovec.

V svojem revizijskem poročilu je sicer navedla določene pomanjkljivosti oz. nedoslednosti na področju javnega naročanja v bolnišnici, ki smo jih kasneje z našim internim predpisom, ki ureja to področje, odpravili. Po mnenju revizorke njene ugotovitve ne pomenijo visoke stopnje tveganja pri poslovanju, pri srednji stopnji tveganja pa je v poročilu navedla nekatera priporočila za odpravo nepravilnosti (spoštovanje internih aktov o izvajanju JN, načrtovanje nabav, nedopustno sklepanje poslov z aneksi k pogodbam ipd.)

Leto 2006 je prineslo tudi spremembo v zakonodaji javnega naročanja, saj je bil konec leta sprejet nov zakon o javnem naročanju ( ZJN – 2) za blago storitve in gradnje.

Novi ZJN – 2 opušča nadzor nad naročili do vrednosti 10.000 EUR za blago in storitve (20.000 EUR za gradnje), kar pomeni precejšnje olajšanje pri naročilih manjših vrednosti, kjer so prihranki pri iskanju več ponudb minimalni ali pa jih sploh ni. Novi zakon nam v bodočnosti daje možnost, da pri vrstah potrošnega blaga, katerega porabo na daljše časovno obdobje težko natančno predvidimo, z dobavitelji sklenemo t.i. okvirne sporazume, ki imajo svojstvo ohlapne pogodbe, s katerimi se okvirno dogovorimo o vrstah blaga, plačilnih rokih in ostalih sestavinah pogodbe. Na ta način bi poslovanje teklo bolj tekoče in brez težav, s katerimi se srečujemo pri sedanjem sistemu pogodb.

### 8. 1. JN Z OBJAVO V Ur. listu RS

V bolnišnici so se v letu 2006 izvajala javna naročila, pri katerih je potrebna predhodna objava v Ur. listu na dva načina:

- za področje kurilnega olja in električne energije preko skupnih javnih naročil, ki jih izvaja Združenje zdravstvenih zavodov Slovenije;
- za področje prehrane pa smo javni razpis izvedli sami.

Pri prehrani je v letu 2006 poteklo triletno pogodbeno obdobje, v katerem smo vsako leto sklepali pogodbe po omejenem postopku, ki ga novi zakon terminološko spreminja v „postopek s predhodnim ugotavljanjem sposobnosti“.

Zato je bilo potrebno v drugi polovici lanskega leta pričeti s pripravami na ponovni razpis, ki je bil zaključen po dobrih treh mesecih. Razpis je potekal brez omembe vrednih zapletov, tako da smo s 15. 1 2007 lahko pričeli s poslovanjem po novih pogodbah. Razpis je imel dodatno oteževalno okoliščino, saj je bilo potrebno predračune iz SIT preračunati v EUR. Dobavitelji so preračun opravili korektno, nekateri so sicer pri preračunu malce zamujali, kar je povzročilo nekaj težav pri primerjanju računov s predračuni v finančno računovodskem oddelku.

V primerjavi porabe prehrabnega blaga v letu 2006, ki je služila kot osnova za pripravo razpisa živil za leto 2007 in rezultatov razpisa ugotavljamo, da sta se pri ponudnikih izoblikovali dve skupini.

V prvi skupini so ponudniki ponudili živila po višjih vrednostih v primerjavi s porabo v letu 2006 (mesni izdelki + 3 %, južno sadje + 16 %, mleko +17 %, splošno preh.blago + 7 %).

V drugi skupini pa so ponudniki ponudili živila po nižjih cenah ( sveže meso - 8 %, piščanci – 3 %, kruh – 9 % , domače sadje – 27 %)

Pri tem je potrebno opozoriti, da so finančni učinki razpisa odvisni od dejanske porabe živil v letu 2007.

## **8.2. JAVNA NAROČILA MALIH VREDNOSTI**

Na področju javnih naročil male vrednosti, ki jih nova različica zakona sicer ukinja , se je v letu 2006 v evidenci javnih naročil nabralo deset zadev (računalniška oprema, pohištvo, snežna freza ipd.) v skupni vrednosti 4.127.000 SIT.

## **8. 3. JAVNA NAROČILA, PRI KATERIH NI POTREBNO VODITI POSTOPKA ODDAJE NAROČIL**

V letu 2006 je bilo pri naročilih, za katera ni potrebno voditi postopka oddaje naročil, izdanih 1213 naročilnic, ki so priložene k posameznim fakturam, na podlagi katerih je možno ugotoviti naročnika in prejemnika blaga oz. storitev. Ne glede na to, da pri teh naročilih ni potrebno hraniti dokumentacije, pa smo se tudi pri teh nabavah obnašali gospodarno in poiskali dve ali več ponudb, bodisi z vzpostavljanjem kontaktov po telefonu ali internetu in se tako odločili za najbolj racionalen nakup.

# **9. POROČILO O IZVAJANJU ZDRAVJA IN VARSTVA PRI DELU TER POŽARNI VARNOSTI**

## **9. 1. ZDRAVJE IN VARSTVO PRI DELU**

Bolnišnica ima izdelano Izjavo o varnosti, ki jo vsako leto uskladi glede na morebitne spremembe delovnih mest. Prav tako je sprejeta Okvirna in zdravstvena ocena delovnih mest.

Z Zdravstvenim domom Radovljica imamo sklenjeno pogodbo, na podlagi katere imamo zagotovljenega pooblaščenega zdravnika.

S podjetjem Borštinar iz Ljubljane imamo sklenjeno pogodbo za izvajanje nalog s področja varstva pri delu in požarne varnosti.

S podjetjem Aico - Eko Trzin imamo sklenjeno pogodbo za odvoz infektivnih odpadkov.

S podjetjem Biotera iz Domžal imamo sklenjeno pogodbo za odvoz organskih odpadkov in jedilnega olja.



S podjetjem Magnetik Blejska Dobrava imamo sklenjeno pogodbo za izvajanje dezinfekcije, dezinskcije in deratizacije.

S KLIMA COMMERCE Bled imamo sklenjeno pogodbo za vzdrževanje klimatske naprave.

V letu 2006 so bile izvedene naslednje aktivnosti:

- periodični pregled in preizkus delovne opreme,
- ekološke meritve v delovnem okolju – mikroklima v prostorih lekarne,
- meritve in ocena osvetljenosti v delovnem okolju v prostorih lekarne,
- pregled rezervoarjev in opreme za nevarne in škodljive stvari ter pridobljeno potrdilo o opravljenem preizkusu tesnosti rezervoarja in cevovoda,
- pregled prostorov na prisotnost glodalcev in drugih insektov ter izvedeni ukrepi v zvezi z opažanji pooblaščenega podjetja v zvezi z dezinfekcijo, dezinskcijo in deratizacijo,
- nameščene obvezne oznake - nalepke za pripenjanje z varnostnim pasom v kombiju,
- teoretično usposabljanje iz varstva pri delu in preizkus znanja za vse delavce.

V letu 2006 sta bila na predhodnem zdravstvenem pregledu pred sklenitvijo delovnega razmerja dva delavca. Enega delavca smo zaradi opaženih težav pri njegovem delu poslali na obdobjni usmerjeni preventivni zdravstveni pregled. Za dijake in študente, ki so opravljali počitniško delo, smo upoštevali, da izpolnjujejo zdravstvene pogoje za opravljanje dela na podlagi zdravniškega potrdila o opravljenem sistematskem pregledu, v okviru programa preventivnega zdravstvenega varstva študentov, če potrdilo ni bilo starejše od 5 let. Za le-te smo opravili le nekatere dodatne preiskave.

V letu 2006 je preteklo za večino delavcev 5-letno obdobje za izvedbo obdobjnega zdravstvenega pregleda, kar pomeni, da je potrebno le-ta vključiti v plan za leto 2007.

V letu 2006 smo ugotovili 4 nesreče na delu oz. na poti z dela, od katerih je bilo potrebno 3 prijaviti Inšpekciji za delo, zaradi daljše bolniške odsotnosti od 3 dni. Ena delavka se je ponesrečila na poti z dela, ko je bila udeležena v prometni nesreči. Ena delavka je utrpela ureznino prsta, ko je skušala, skupaj z drugim sodelavcem, odvzeti bolnici nožek, ki ga je le-ta prinesla s seboj od doma in je bila odsotna z dela zaradi bolniške 80 ur. Ena delavka si je zvila gleženj pri izstopu iz dvigala in je bila odsotna 88 ur. Ena delavka pa je poškodovala prst pri izstopu iz dvigala in je bila odsotna z dela 21 ur.

## **9. 2. POŽARNA VARNOST**

Bolnišnica ima sprejet Pravilnik o požarnem redu, ki je bil usklajen z zakonodajo in zahtevami Požarnega inšpektorja. Izdelan in dopolnjen je evakuacijski načrt in ustrezno so označene vse evakuacijske poti v bolnišnici.

V novembru 2005 je bil opravljen inšpekcijski nadzor nad izvajanjem požarne varnosti v ustanovi in izdana odločba, na podlagi katere je bilo potrebno dopolniti priloge

požarnega reda, v požarnem redu označiti naprave in sredstva za aktivno požarno zaščito in opraviti usposabljanje za zaposlene. Ker se je rok za odpravo pomanjkljivosti iztekel v letu 2006, smo vse pomanjkljivosti odpravili, kar je ugotovil požarni inšpektor ob ponovnem inšpekcijskem nadzoru, dne 23. 1. 2007. Iz zapisnika inšpektorja izhaja, da so bile pomanjkljivosti iz odločbe, z dne 22. 9. 2005, odpravljene ter da ni ugotovljenih drugih pomanjkljivosti v času nadzora.

S podjetjem Borštnar iz Ljubljane imamo sklenjeno pogodbo za izvajanje nalog s področja varstva pred požarom.

Z Gasilsko zvezo Bled - Bohinj imamo sklenjeno pogodbo za vzdrževanje gasilnih aparatov in hidrantov.

V letu 2006 so bile izvedene naslednje aktivnosti:

- pregled stanja požarne varnosti v ustanovi,
- meritve parnih in toplovodnih kotlov in gorilnikov,
- preizkus strelovodne naprave,
- meritve električnih naprav v dvorani bolnišnice in izdano potrdilo o brezhibnem delovanju sistema požarne zaščite,
- nameščene ustrezne nalepke za označitev gasilnih aparatov in hidrantov,
- teoretično usposabljanje iz požarne varnosti in preizkus znanja za vse delavce,
- v letu 2005 izveden pregled varnostne razsvetljave ter naprav za javljanje požara še vedno velja, saj je potrebno preglede opraviti na 5 let.

## **10. INŠPEKCIJSKI NADZOR**

### **10. 1. SPLOŠNI ODDELEK – KUHINJA**

Pooblaščen delavci Zavoda za zdravstveno varstvo Kranj redno opravljajo preglede v kuhinji. V letu 2006 so opravili 5 vzorčenj in to sanitarno-higienske preglede centralne kuhinje z namenom, da se ugotovi pravilnost postopkov dela ter higiensko stanje prostorov, opreme, pribora, posode in naprav, ki se uporabljajo za pripravo in strežbo hrane ter pijače ter analize obrokov hrane.

Ob vseh pregledih je bilo ugotovljeno da:

- imajo zaposleni podpisana Soglasja o zdravstvenem stanju in Individualne izjave o bolezenskih znakih,
- so garderobni in sanitarni prostori higiensko urejeni,
- imajo delavci na razpolago dovolj delovne obleke,
- se spremlja temperatura v hladilnih sistemih, v skladu s HACCP planom,
- je način hranjenja kontrolnih vzorcev hrane pravilen,
- se spoštujejo roki uporabnosti živil v skladišču,
- so ustrezni umivalniki za umivanje rok,
- je izdelan plan čiščenja in da se sprotno vodi evidenca čiščenja,
- je pravilen način ravnanja z odpadki in odpadnimi jedilnimi olji.

Prav tako so bile pregledane oddelčne kuhinje.

Pri pregledu brisov rok je bila v septembru mesecu 2006 ugotovljena prisotnost stafilokokov pri enem kuharju. Takoj je bilo ponovljeno predavanje o higieni rok s praktičnim prikazom umivanja rok. Naslednje poročilo o sanitarno-higienskem pregledu, ki sega že v začetek leta 2007, ne ugotavlja nobenih pomanjkljivosti, priporoča pa ustrezno ureditev oz. prenavo kuhinje.

## **10. 2. VARSTVO PRI DELU IN POŽARNA VARNOST**

Ugotovitve požarnega inšpektorja so zajete v poglavju Zdravje in varstvo pri delu ter požarna varnost.

## **10.3. ZDRAVSTVENA NEGA**

Republiški zdravstveni inšpektor je v lanskem letu pregledal dokumentacijo s področja bolnišnične higiene in obvladovanja bolnišničnih okužb. Ugotovil je, da ima bolnišnica pripravljen Program za obvladovanje bolnišničnih okužb ter da se leta postopno uvaja v vsakodnevno delo s potrebnimi navodili, rednim izobraževanjem delavcev in evidentiranjem opravljenega dela. Opozoril nas je na označevanje odpadkov iz zdravstvene dejavnosti in dopolnitev načrtov čiščenja bolniških oddelkov in čajnih kuhinj.

Glede anonimne pritožbe o neupoštevanju Zakona o prepovedi kajenja, ki je bila poslana na Inšpektorat za zdravstvo, je inšpektor ocenil, da je v bolnišnici poskrbljeno za izvajanje omenjenega Zakona. Problem je le na dveh intenzivnih oddelkih, kjer pacienti zaradi akutne psihiatrične motnje odvisnosti od kajenja ne morejo obvladovati in jim je bolnišnica omogočila, da lahko kadijo v urejenih, dobro prezračevanih namenskih prostorih – kadilnicah.

# **11. VERIFIKACIJA IN REGISTRACIJA**

## **11.1. VERIFIKACIJA LEKARNE**

Bolnišnica je na podlagi 34. čl. Pravilnika o pogojih za opravljanje lekarniške dejavnosti (Ur. l. Rs, št. 36/06) naslovila na Ministrstvo za zdravje vlogo za verifikacijo bolnišnične lekarne.

Glede na to, da prostori lekarne ne izpolnjujejo nekaterih pogojev, ki jih postavlja pravilnik, smo že pristopili k izdelavi projekta za prenavo lekarne, s katero bomo zagotovili zahtevane pogoje in bo možno na tej osnovi pridobiti verifikacijo.

## **11. 2. PILOTSKA VERIFIKACIJA BOLNIŠNICE**

V letu 2006 je Ministrstvo za zdravje pričelo s pilotsko izvedbo verifikacije bolnišnic, v katero je bila vključena tudi naša bolnišnica. Ob tem je treba povedati, da je bilo potrebno v ta namen izpolniti celo vrsto obrazcev, na podlagi katerih smo zagotovili podatke, tako o premoženju bolnišnice kot o izmerah posameznih prostorov, kvadraturi in obdelavi tal, sten in stropov, električni napeljavi, z vpisom vseh inštalacij po vseh prostorih, enako v zvezi z vodovodnimi inštalacijami in sanitarno opremo,

določitev kubature prostorov in načina prezračevanja ter klimatizacije. Posredovati pa je bilo potrebno še celo vrsto drugih podatkov, ki bodo služili Ministrstvu za zdravje za postavitve normativov in standardov.

Podatki, ki smo jih zbrali za potrebe pilotske verifikacije bolnišnice, so služili tudi za izvedbo popisa nepremičnin, s katerimi upravlja bolnišnica.

### **11. 3. REGISTRACIJA ŽIVILSKEGA OBRATA**

Na Ministrstvo za zdravje, Zdravstveni inšpektorat RS, smo posredovali vlogo za registracijo živilskega obrata, tako za kuhinjo kot za klub. Dne 3. 4. 2006 smo prejeli odgovor, da je bila naša vloga za registracijo uspešna.

## **12. POROČILO O KADRIH**

### **12.1. PRIMERJAVA ZAPOSLOVANJA PO MESECIH V LETU 2005 IN 2006**

V tabeli je prikazano gibanje zaposlovanja delavcev v letu 2005 in 2006 po mesecih. Na dan 31. 12. 2006 je bilo zaposlenih 177 delavcev, od tega 42 moških oz. 24 % vseh zaposlenih in 135 žensk oz. 76 % vseh zaposlenih. Povprečna starost zaposlenih je 42,99 let; moških 41,49 in žensk 43,46 let.

V istem obdobju lani je bilo dejansko zaposlenih 179,5 delavcev, od tega 41 moških oz. 23 % vseh zaposlenih in 139 žensk oz. 77 % vseh zaposlenih. Povprečna starost zaposlenih v letu 2005 je bila 43,16 let; moških 41,05 in žensk 43,49 let.

Dejansko število zaposlenih se je v letu 2006 zmanjšalo za 2,5 zaposlenega.

<b>MESECI</b>	<b>LETO 2005</b>	<b>LETO 2006</b>
JANUAR	179,5	180,5
FEBRUAR	179,5	180,5
MAREC	179,5	180,5
APRIL	181,5	181,5
MAJ	181,5	181,5
JUNIJ	182,5	182,5
JULIJ	180,5	183,5
AVGUST	180,5	182,5
SEPTEMBER	180,5	182,5
OKTOBER	181,5	178
NOVEMBER	179,5	177
DECEMBER	179,5	177
<b>POVPREČJE</b>	<b>180,5</b>	<b>180,63</b>

## 12. 2. ZAPOSLENOST NA DAN 31. 12. 2006, 31. 12. 2005 IN GLEDE NA PLAN ZA LETO 2006

	PLAN ZA LETO 2005	REALIZ. LETO 2005	PLAN ZA LETO 2006	REALIZ. 31. 12. 2006	RAZLIKA Plan/realiz.0 6
<b>Direktor</b>	<b>1</b>	<b>1</b>	<b>1</b>	<b>1</b>	<b>0</b>
<b>Glavna medicinska sestra</b>	<b>1</b>	<b>1</b>	<b>1</b>	<b>1</b>	<b>0</b>
<b>Pomočnica dir. za sploš.zadeve</b>	<b>1</b>	<b>1</b>	<b>1</b>	<b>1</b>	<b>0</b>
<b>Zdravniki skupaj:</b>	<b>18</b>	<b>16</b>	<b>18</b>	<b>16</b>	<b>- 2</b>
Od tega:					
- predstojniki	4	4	4	4	
- zdravniki specialisti	7	7	7	7	
- zdravniki specializanti	6	5	6	5	
- zdravniki	1	0	1	0	
<b>Diplomirane oz. višje med. sestre skupaj:</b>	<b>13</b>	<b>12</b>	<b>14</b>	<b>12</b>	<b>-2</b>
Od tega:					
- diplomirana med. sestra	9	7	11	9	
- diplomirani zdravstvenik – pripravnik	1	0	1	1	
- višja med. sestra	3	5	2	2	
<b>Zdravstveni tehniki v psihiatriji skupaj:</b>	<b>47</b>	<b>44</b>	<b>46</b>	<b>44</b>	<b>- 2</b>
Od tega:					
- zdravstveni tehniki v psihiatriji	46	44	46	44	
- zdravstveni tehnik – pripravnik	1	0	0	0	
<b>Bolničarji:</b>	<b>3</b>	<b>3</b>	<b>2</b>	<b>2</b>	<b>0</b>
<b>Strežniki v psihiatriji:</b>	<b>25</b>	<b>25</b>	<b>23</b>	<b>25</b>	<b>+2</b>
<b>Psihološka služba skupaj:</b>	<b>5,5</b>	<b>5,5</b>	<b>5,5</b>	<b>5</b>	<b>-0,5</b>
Od tega:					
- vodja psihološke službe	1	1	1	1	
- klinični psiholog, spec.	1,5	1,5	1,5	1,5	
- klinični psiholog, specializant	2	2	2	1,5	
- klinični psiholog	1	1	1	1	
<b>Socialna služba:</b>	<b>3</b>	<b>2</b>	<b>3</b>	<b>3</b>	
OD tega:					
- vodja socialne službe	0	0	0	1	
- diplomirani socialni delavec	0	0	1	1	
- socialna delavka	2	2	2	1	
<b>Delovna terapija skupaj:</b>	<b>9</b>	<b>10</b>	<b>10</b>	<b>10</b>	
Od tega:					
- vodja delovne terapije	1	1	1	1	
- diplomirana delovna terapevtka	0	1	1	1	
- višji delovni terapevt	7	7	7	7	
- delovni inštruktor	1	1	1	1	
<b>Lekarna in laboratorij skupaj:</b>	<b>3</b>	<b>4</b>	<b>4</b>	<b>4</b>	
Od tega:					
- vodja lekarnice in laboratorija	1	1	1	1	
- farmacevtski referent	1	1	1	1	

- laboratorijski referent	1	1	1	1	
- zdravstveni tehnik v lekarni in laboratoriju	0	1	1	1	
<b>Frizerki:</b>	<b>1</b>	<b>2</b>	<b>1</b>	<b>0,5</b>	<b>-0,5</b>
<b>Zdravstvena administracija skupaj:</b>	<b>6</b>	<b>6</b>	<b>6</b>	<b>6</b>	
Od tega:					
- vodja zdr.adm. in koordinator .....	1	1	1	1	
- pisarniški referent	5	5	5	5	
<b>Finančno računovodski oddelek skupaj:</b>	<b>7</b>	<b>7</b>	<b>7</b>	<b>7</b>	
Od tega:					
- vodja FRO	1	1	1	1	
- ekonomski referent – analitik	1	1	1	1	
- ekonomski referent	5	5	5	5	
<b>Oddelek za splošne zadeve:</b>	<b>10</b>	<b>10</b>	<b>10</b>	<b>10</b>	
- kadrovik – tajnica	1	1	1	1	
- vodja javnih naročil	1	1	1	1	
- šofer – spremljevalec	1	1	1	1	
- klub	2	2	2	2	
- vratar-telefonist	3	3	3	3	
- kurir – skladiščnik	1	1	1	1	
- ekonomsko-pisarniški referent	1	1	1	1	
<b>Enote oddelka za splošne zadeve:</b>					
<b>Kuhinja – skupaj</b>	<b>15,5</b>	<b>17</b>	<b>15,5</b>	<b>17</b>	<b>+ 1,5</b>
Od tega:					
- vodja kuhinje	1	1	1	1	
- kuhar – vodja izmene	2	2	2	2	
- kuhar – vodja izmene – skladiščnik	1	1	1	1	
- kuhar – dietetičar III.	1	1	1	1	
- kuharice/kuharji	6,5	7	6,5	7	
- kuhinjske pomočnice	4	5	4	5	
<b>Pralnica – skupaj:</b>	<b>5,5</b>	<b>7</b>	<b>6</b>	<b>6,5</b>	<b>+ 0,5</b>
Od tega:					
- vodja pralnice	1	0	0	0	
- vodja izmene	1	1	1	1	
- perice	3,5	5	4	4	
- šivilja	0	1	1	1	
- frizerka – perica	0	0	0	0,5	
<b>Enota za vzdrževanje in zavarovanje stavbe – skupaj:</b>	<b>3</b>	<b>3</b>	<b>3</b>	<b>3</b>	
Od tega:					
- vodja enote	1	1	1	1	
- vzdrževalec	1	1	1	1	
- elektrotehnik	1	1	1	1	
<b>Enota za urejanje zunanjega imetja – skupaj:</b>	<b>3</b>	<b>3</b>	<b>3</b>	<b>3</b>	
Od tega:					
- vodja enote	1	1	1	1	
- kmetijski tehnik	1	1	1	1	
- vrtnar	1	1	1	1	
<b>SKUPAJ VSEH DELAVCEV</b>	<b>180,5</b>	<b>179,5</b>	<b>180</b>	<b>177</b>	<b>-3</b>

Iz podatkov je razvidno, da je bilo na dan 31. 12. 2006 dejansko zaposlenih 177 delavcev, kar pomeni za 1,39 % manj kot v istem obdobju preteklega leta, ko je bilo zaposlenih 179,5 delavcev.

### **12.2.1. Primerjava zaposlenosti glede na plan za leto 2006 ter realizacija zaposlenosti v letu 2006**

#### **Diplomirane medicinske sestre in zdravstveniki ter višje medicinske sestre**

Pri diplomiranih oz. višjih medicinskih sestrah oz. zdravstvenikih je skupno število zaposlenih ostalo enako kot v letu 2005, t. j. 12 delavcev. Planirali smo zaposlitev dveh dodatnih delavcev v letu 2006, od tega enega pripravnika. Pripravnika smo zaposlili konec leta, nismo pa uresničili dodatne zaposlitve.

V lanskem letu so se upokojile tri višje medicinske sestre, od katerih smo dve nadomestili z diplomiranimi medicinskima sestrama. Višjo medicinsko sestro, ki je pretežno opravljala delo v EEG laboratoriju nismo nadomestili z novo zaposlitvijo, ampak smo s spremembo sistemizacije delovnih mest oblikovali novo delovno mesto višje oz. dipl. med. sestre specialist v psihiatriji - medicinska sestra za obvladovanje bolnišničnih okužb in vzdrževanje bolnišnične higijene ter opravljanje del v EEG laboratoriju. Glede na spremembo programa izobraževanja bomo v bodoče zaposlovali izključno diplomirane medicinske sestre oz. zdravstvenike.

#### **Zdravstveni tehniki**

Pri zdravstvenih tehnikih je število zaposlenih ostalo enako kot v letu 2005, t. j. 44 delavcev. Planirali smo dve dodatni zaposlitvi, ki jih nismo uresničili.

Med letom je prišlo do prerazporeditve zdravstvenega tehnika, ki je opravil strokovni izpit za diplomiranega socialnega delavca, na delovno mesto diplomirani socialni delavec v socialni službi. Za njegovo nadomestilo smo sprejeli delavca za določen čas.

Bolniške odsotnosti ter odsotnosti zaradi letnega dopusta smo nadomeščali z delom dijakov in študentov in z zaposlitvijo pripravnikov volonterjev.

Od 44 zaposlenih zdravstvenih tehnikov je 1 zdravstveni tehnik invalid III. kategorije invalidnosti, ki pa lahko opravlja svoje delo z omejitvami s polnim delovnim časom.

#### **Psihološka služba**

V psihološki službi se je število delavcev znižalo za 0,5 delavca, saj je specializantka iz klinične psihologije zaprosila za delo s krajšim delovnim časom, ker se je za polovični delovni čas zaposlila pri drugem delodajalcu. Tako je bilo v letu 2006 zaposlenih 5 delavcev.

#### **Socialna služba**

V socialni službi smo uresničili načrtovano zaposlitev tretjega delavca z razporeditvijo delavca, ki je pridobil ustrezno izobrazbo in je prej delal kot zdravstveni tehnik v psihiatriji. S spremembami in dopolnitvami sistemizacije delovnih mest smo oblikovali novo delovno mesto vodje socialne službe, na katerega smo razporedili delavko, ki je do sedaj opravljala delo socialne delavke.

**Lekarna in laboratorij**

V enoti lekarna in laboratorij se je v letu 2006 upokojila delavka na delovnem mestu laboratorijskega tehnika. Njen odhod smo nadomestili z zaposlitvijo nove delavke. S tem je število delavcev v tej enoti ostalo nespremenjeno.

Od 4 delavk 1 delavka opravlja delo s polovičnim delovnim časom zaradi invalidnosti.

**Delovna terapija**

V delovni terapiji ni prišlo do sprememb pri zaposlitvi delavcev glede na leto 2005.

Od 10 delavcev 1 delavka opravlja delo s polovičnim delovnim časom zaradi invalidnosti, druga delavka pa zaradi invalidnosti lahko opravlja svoje delo z omejitvami s polnim delovnim časom.

**Strežniki v psihiatriji in bolničarji**

Pri strežnikih v psihiatriji je bilo planirano znižanje števila delavcev za dva delavca. Plana nismo uresničili, število delavcev je ostalo enako kot v letu 2005.

V letu 2006 se je upokojil 1 delavec, ki ga nismo nadomestili z novo zaposlitvijo, ampak s prerazporeditvijo delavke, ki je prej delala na delovnem mestu frizerke.

Od 25 delavcev 1 delavka zaradi invalidnosti opravlja svoje delo z omejitvami s polnim delovnim časom.

Pri zaposlitvi bolničarjev smo uresničili znižanje zaposlitve za 1 delavca, tako kot je bilo planirano, saj smo bolničarja v skladu s spremembami sistemizacije delovnih mest, razporedili na delovno mesto natakarja – servirca, odgovornega za poslovanje kluba.

**Zdravstvena administracija**

V zdravstveni administraciji ni prišlo do sprememb pri zaposlitvi delavcev glede na leto 2005. Zaposlenih je 6 delavcev.

**Finančno računovodski oddelek**

V finančno računovodskem oddelku ni prišlo do sprememb pri zaposlitvi delavcev glede na leto 2005. Zaposlenih je 7 delavcev.

**Splošni oddelek**

S spremembami in dopolnitvami sistemizacije delovnih mest smo ukinili dve delovni mesti frizerke in oblikovali novi delovni mesti, in sicer frizerka – strežnica v psihiatriji in frizerka – perica. Na ti delovni mesti smo razporedili delavki, ki sta prej opravljali delo frizerke. Tako ena delavka opravlja polovico delovnega časa kot frizerka, polovico delovnega časa pa dela v pralnici kot perica. Druga delavka opravlja delo strežnice v psihiatriji s polnim delovnim časom ter v času odsotnosti frizerke – perice, le-to



nadomešča kot frizerka na oddelku. S spremembo sistemizacije delovnih mest smo ukinili frizerski salon.

### Kuhinja

Kljub temu, da smo planirali znižanje števila zaposlenih v kuhinji za 1,5 delavca, tega nismo uresničili.

V lanskem letu je bila spoznana delavka na delovnem mestu kuhinjske pomočnice kot invalidka I. kategorije invalidnosti, vendar pa je bil sklep invalidske komisije v revizijskem postopku razveljavljen in mora še naprej opravljati delo v skladu s prejšnjo odločbo invalidske komisije, ki ji je priznala delo s krajšim delovnim časom. Nadaljnje zmanjšanje zaposlenih za še enega delavca pa ni bilo moč uresničiti, zaradi največjega števila zaposlenih delavcev invalidov v tej enoti. Glede na organizacijo dela v kuhinji je izredno težko organizirati delo z razporeditvijo teh delavcev, saj zanje velja ne samo, da delajo s krajšim delovnim časom od polnega, ampak še druge omejitve. Ti delavci pa so tudi največ bolniško odsotni.

Od 17 delavcev 4 delavke opravljajo delo s polovičnim delovnim časom zaradi invalidnosti in 1 delavka 6-urni delovni čas zaradi invalidnosti.

### Pralnica

V pralnici smo planirali zmanjšanje zaposlitev za enega delavca, uresničili pa smo zmanjšanje za polovico delavca. Delavko, ki se je v letu 2006 upokojila, je s polovičnim delovnim časom nadomestila delavka, ki je prej opravljala delo na delovnem mestu frizerke.

Od 6,5 delavk 1 delavka opravlja delo s polovičnim delovnim časom zaradi invalidnosti.

### Enota za vzdrževanje in zavarovanje stavbe

V enoti za vzdrževanje in zavarovanje stavbe ni prišlo do sprememb pri zaposlitvi delavcev glede na leto 2005. Zaposleni so 3 delavci.

### Enota za urejanje zunanjega imetja

V enoti za urejanje zunanjega imetja ni prišlo do sprememb pri zaposlitvi delavcev glede na leto 2005. Zaposleni so 3 delavci.

Ena delavka v času zimske sezone opravlja delo v pralnici.

### Ostali delavci v splošnem oddelku

Število delavcev je glede na leto 2005 ostalo nespremenjeno. Zaposlenih je 10 delavcev.

V letu 2006 se je upokojila delavka, ki je opravljala delo natararja – servirke v klubu, ki jo nismo nadomestili z novo zaposlitvijo, ampak z razporeditvijo delavca, ki je prej opravljal delo bolničarja.

### 12.2.2. Zaposlovanje zdravnikov

Tudi za leto 2006 lahko samo ponovimo ugotovitve, ki smo jih v zvezi z zaposlovanjem zdravnikov in odobravanjem specializacij za našo bolnišnico ugotovili že v poročilu za leto 2005. Prišlo je le do malenkostnega izboljšanja, saj je Zdravniška zbornica Slovenije razpisala eno specializacijo iz psihiatrije za gorenjsko regijo. Tak način opravljanja specializacije po regijskem principu pa ne zagotavlja, da se bo zdravnik po končani specializaciji zaposlil v naši bolnišnici, saj se po veljavnih predpisih lahko zaposli kjerkoli v regiji v mreži javne zdravstvene službe.

Za leto 2006 smo planirali zaposlitev dveh zdravnikov in to enega po sekundarijatu in enega specializanta. Planiranega povečanja nismo uresničili, se je pa v bolnišnici zaposlila specializantka iz psihiatrije, ki je pridobila specializacijo na podlagi razpisa Zdravniške zbornice Slovenije. Sicer je število zdravnikov ostalo enako kot v letu 2005.

V letu 2006 je bolnišnico ob koncu leta zapustil specialist psihiater, ki je bil izvoljen za župana. Tako je bolnišnica nepričakovano izgubila zdravnika specialista psihiatra najmanj za dobo 4. let. Kljub izvedenemu razpisu, ki smo ga objavili tako v časopisu Delo kot glasilu Zdravniške zbornice Slovenije, se na razpis ni javil noben kandidat.

Problem zaposlovanja zdravnikov tako prenašamo iz leta v leto v naslednje obdobje. Težava na tem področju pa je še toliko večja, ker imamo opraviti z realnim pomanjkanjem števila zdravnikov v slovenskem prostoru, tega pa pri drugem kadru v naši bolnišnici večinoma ni čutiti.

Starost	Število	V %	Moški	Ženske
od 30 do 34	1	6,25	0	1
od 35 do 39	7	43,75	3	4
od 40 do 44	1	6,25	0	1
od 45 do 49	3	18,75	1	2
od 50 do 54	3	18,75	1	2
od 55 do 59	1	6,25	0	1
<b>Skupaj</b>	<b>16</b>	<b>100,00</b>	<b>5</b>	<b>11</b>
<b>Procentni delež</b>			31,25	68,75
<b>Povprečna starost</b>	43,06		41,20	43,91

**12. 3. STRUKTURA ZAPOSLENIH V LETU 2006**

	število zaposlenih	delež zaposl. v %
<b>SKUPNO ŠTEVILO ZAPOSLENIH V BOLNIŠNICI</b>	<b>177</b>	<b>100,00</b>
<b>Od tega:</b>		
-zdravstveni delavci in sodelavci	123	69,49
- ostali delavci	54	30,51
<b>ZDRAVSTVENI DELAVCI IN SODELAVCI:</b>		
<b>ZDRAVNIKI</b>	<b>17</b>	<b>9,60</b>
<b>DMS IN VMS</b>	<b>13</b>	<b>7,34</b>
<b>ZDRAVSTVENI TEHNIKI</b>	<b>44</b>	<b>24,86</b>
<b>BOLNIČARJI IN STREŽNIKI</b>	<b>27</b>	<b>15,25</b>
<b>KLINIČNI PSIHOLOGI</b>	<b>5</b>	<b>2,82</b>
<b>SOCIALNI DELAVCI</b>	<b>3</b>	<b>1,69</b>
<b>DELAVCI V DEL. TERAPIJI</b>	<b>10</b>	<b>5,65</b>
<b>ZAPOSLENI V LEK. IN LAB.</b>	<b>4</b>	<b>2,26</b>

**12. 4. IZVAJANJE PRAKTIČNEGA POUKA DIJAKOV IN ŠTUDENTOV, PRIPRAVNIŠTVO IN SPECIALIZACIJE****12.4.1. Izvajanje praktičnega pouka dijakov in študentov**

V letu 2006 ni potekalo izvajanje praktičnega pouka dijakov Srednje zdravstvene šole Jesenice, saj nas je šola seznanila s tem, da ne bo organizirala praktičnega pouka na način, kot je bilo v veljavi v prejšnjih letih. Potekal pa je dvodnevni praktični pouk za 34 dijakov Srednje zdravstvene šole Jesenice, Enote za izobraževanje odraslih. Pri njihovem usposabljanju so sodelovali: v vlogi predavateljev 3 diplomirane medicinske sestre, 1 višja delovna terapevtka in 1 zdravnica spec. psih.

Opravljanje obvezne prakse v okviru študije na Filozofski fakulteti, smer psihologija, smo omogočili 3 študentom klinične psihologije.

**12.4.2. Pripravništvo**

Pripravništvo je v letu 2006 opravljalo 7 pripravnikov, od tega so bili 4 pripravniki zdravstveni tehniki, 1 pripravnik diplomirani zdravstvenik, 1 pripravnik dipl. soc. delavec, 1 pripravnik univ. dipl. psiholog.

Od 8 pripravnikov jih je 5 opravljalo pripravništvo volontersko, diplomirani socialni delavec pa je opravljal pripravništvo ob svojem delu zdravstvenega tehnika. Ob koncu leta pa smo zaposlili pripravnika diplomiranega zdravstvenika za čas opravljanja pripravništva.

Vse pripravnike volonterje smo zavarovali za primer nesreče oz. poklicne bolezni, omogočili pa smo jim še regresirano prehrano, prevoz na delo in z dela in jim plačali opravljanje strokovnega izpita.

V naši bolnišnici opravljajo del pripravništva tudi delavci, ki so zaposleni pri drugih delodajalcih, pa so dolžni, v skladu s programom pripravništva del le-tega opraviti v psihiatrični bolnišnici. Na kroženju so bili tako v okviru pripravništva: 6 diplomiranih medicinskih sester oz. zdravstvenikov in 2 diplomirani babici. Z delodajalci, ki pošiljajo svoje delavce na kroženje v našo bolnišnico, smo sklenili pogodbe, s katerimi smo jih zavezali za plačilo stroškov, ki jih ima bolnišnica v zvezi z izvajanjem programa pripravništva za njihove delavce. Teh pogodb ne sklepamo s Splošno bolnišnico Jesenice, saj imamo z njo sklenjen dogovor, da pripravniki, ki opravljajo pripravništvo v naši bolnišnici, opravijo del programa v Splošni bolnišnici Jesenice brez plačila.

#### **12.4.3. Specializacije**

V bolnišnici je zaposlenih 5 specializantov iz psihiatrije, od teh 4 opravljajo specializacijo na podlagi izjave bolnišnice, da krije vse stroške njihovega usposabljanja, 1 specializantka pa opravlja specializacijo kot regijska specializantka in stroške za njeno usposabljanje krije Zavod za zdravstveno zavarovanje Slovenije. Od 4 specializantov bosta 2 končala specializacijo predvidoma v letu 2007, 1 v letu 2009 in 1 v letu 2010.

V bolnišnici sta zaposleni 2 specializantki iz klinične psihologije, ena za krajši delovni čas od polnega (4 ure).

#### **12.4.4. Specializacije drugih**

Del programa specializacije je v bolnišnici v letu 2006 opravljalo 5 zdravnikov specializantov iz družinske medicine. Od teh trije za 14 dni, eden za 2 meseca in eden za 1 mesec. Od 1. jun. 2006 pa je bila v bolnišnico razporejena zdravnica specializantka iz psihiatrije, ki ji je Zdravniška zbornica Slovenije odobrila specializacijo iz psihiatrije na podlagi razpisa za področje gorenjske regije (predvidoma za dobo treh let). V okviru specializacije iz področja medicine dela, prometa in športa se je ena zdravnica usposabljala na oddelku za zdravljenje sindroma odvisnosti od alkohola in drugih odvisnosti.

#### **12.4.5. Sodelovanje z Zavodom RS za zaposlovanje**

V letu 2006 smo z Zavodom RS za zaposlovanje, Območno enoto Ljubljana podpisali pogodbo za izvajanje aktivnosti: »Usposabljanje na delovnem mestu in integrirani programi usposabljanja« za delo na področju klinične psihologije in psihoterapije, kar smo omogočili univ. dipl. psihologinji, ki se je v tovrstno usposabljanje vključila za dobo treh mesecev. Po končanem usposabljanju smo, skladno s sklenjeno pogodbo prejeli povrnjena sredstva za zavarovanje za primer poškodbe pri delu in poklicno bolezen in stroške mentorstva. Ponovno se je ista univ. dipl. psih. vključila v tovrstno usposabljanje v decembru mesecu za dobo treh mesecev na delovnem mestu za delo na področju psihodiagnostike in klinično-psihološkega svetovanja.

### **12. 5. UPOKOJITVE**

V letu 2006 se je redno upokojilo 7 delavcev in to 1 natakarcica-servirka, 1 perica, 3 višje medicinske sestre, 1 laboratorijski tehnik in 1 strežnik v psihiatriji. V letu 2005 so se upokojili 3 delavci.

**12. 6. IZKORIŠČENOST DELOVNEGA ČASA**

	št.plač.ur 2006	št.plač.ur 2005	indeks ur 06/05	št.del.iz ur 2006	št.del.iz ur 2005	indeks del. 06/05
<b>SKUPAJ URE v breme PBB</b>	<b>382.573,85</b>	<b>371.297,75</b>	<b>103,04</b>	<b>183,23</b>	<b>177,82</b>	<b>103,04</b>
redno delo	273.922,93	272.079,57	100,68	131,19	130,31	100,68
nadure	11.242,50	11.696,50	96,12	5,38	5,60	96,12
dežurstvo	10.341,50	4.640,00	222,88	4,95	2,22	222,88
službena odsotnost,izobraževanje, kroženje-spec.	7.867,79	5.970,92	131,77	3,77	2,86	131,77
<b>URE</b>	<b>303.374,72</b>	<b>294.386,99</b>	<b>103,05</b>	<b>145,29</b>	<b>140,99</b>	<b>103,05</b>
bolniška	11.330,40	12.766,93	88,75	5,43	6,11	88,75
letni dopust	55.895,46	53.838,92	103,82	26,77	25,78	103,82
izredni dopust	718,35	1.751,93	41,00	0,34	0,84	41,00
prazniki	11.254,92	8.552,98	131,59	5,39	4,10	131,59
<b>NADOMESTILA</b>	<b>79.199,13</b>	<b>76.910,76</b>	<b>102,98</b>	<b>37,93</b>	<b>36,83</b>	<b>102,98</b>
nega	530,22	1.018,19	52,07	0,25	0,49	52,07
bolniška / refundacija	4.867,10	4.303,54	113,10	2,33	2,06	113,10
spremljavo	150,12	94,75	158,44	0,07	0,05	158,44
sekundarij		174,00	-	-	0,08	-
invalidnine	4.704,00	4.072,00	115,52	2,25	1,95	115,52
kvodajalstvo	92,71	93,61	99,04	0,04	0,04	99,04
<b>REFUNDACIJE</b>	<b>10.344,15</b>	<b>9.756,09</b>	<b>106,03</b>	<b>4,95</b>	<b>4,67</b>	<b>106,03</b>
<b>SKUPAJ vse ure</b>	<b>392.918,00</b>	<b>381.053,84</b>	<b>103,11</b>	<b>188,18</b>	<b>182,50</b>	<b>103,11</b>

Iz preglednice je razvidno, da je v letu 2006 prišlo do porasta števila delavcev iz ur, napram letu 2005. Pri tem ugotavljamo, da je 2,73 več delavca iz ur posledica povečanja števila ur dežurstva, v zvezi z uresničitvijo določb Zakona o zdravniški službi o drugačnem nagrajevanju dežurstva. Sprejeta je bila Uredba o merilih za opredelitev in določanje obsega aktivnih in neaktivnih ur dežurstva zaposlenih v zdravstveni dejavnosti, ki je omogočila razmejitev aktivnih in neaktivnih ur dežurstva in njihovo plačilo tako, da prejme zdravnik oz. drug delavec, ki dela v dežurni službi, za učinkovito delo plačilo kot za delo prek polnega delovnega časa, za neefektivno delo pa plačilo v višini urne postavke njegove osnovne plače. V lanskem letu namreč obvezne navzočnosti, po novem neefektive, nismo prikazovali v urah dežurstva, ampak smo te ure upoštevali le pri plačilu. Do preostalega povečanja delavcev iz ur (2,68) pa je prišlo predvsem zaradi, za bolnišnico neobičajno velikega števila upokojitev v letu 2006 (7 delavcev). Ob tem je bilo potrebno zaradi nadomestitve odhajajočih delavcev (predvsem višjih medicinskih sester in laboratorijskega tehnika), uvajanja v delo ter nadomeščanja bodočih upokojencev v času izrabe letnega dopusta ter koriščenja prostih ur, zaposliti nove delavce še pred prenehanjem delovnega razmerja delavcev, ki so se upokojili. To se je izražalo najbolj v mesecih od junija do konca septembra, kar je razvidno iz tabele : » 12.1. PRIMERJAVA ZAPOSLENIH PO MESECIH V LETU 2006«.

Iz preglednice je tudi razvidno, da se je število nadur v letu 2006 zmanjšalo. Ugodna gibanja so tudi pri bolniški odsotnosti do 30 dni in odsotnosti zaradi nege družinskega člana, povečala pa se je bolniška odsotnost nad 30 dni, kar kaže na to, da je manj krajših bolniških odsotnosti in več tistih zaradi resnejših obolenj. Sicer pa predstavlja

4,4 %-na bolniška odsotnost 92,4 % bolniške odsotnosti v letu 2005 (4,8) in je v primerjavi z bolniško odsotnostjo v ostalem zdravstvu nizka, kar bi lahko v določeni meri pripisali urejenemu delovnemu okolju. Iz preglednice, ki sledi, pa je razvidno, kako so bile, zaradi bolniške odsotnosti, obremenjene posamezne skupine oz. organizacijske enote.

Število ur letnega dopusta se je v primerjavi z letom 2005 povečalo za 3,82 % oz. je bilo realiziranih 55.895,46 ur, kar pomeni na delavca 38,13 dni dopusta. Dnevno je bilo zaradi dopusta odsotnih 26,77 delavca.

### 12.6.1. Boleznine (v breme bolnišnice, skupaj refundacijami)

	skupina	ure 2006	del.iz ur 2006	ure 2005	del.iz ur 2005	indeks 06/05
1	zdravniki	421,64	0,20	766,55	0,37	55,00
2	diplomirane in višje medicinske sestre	817,37	0,39	1.346,00	0,64	60,73
3	zdravstveni tehniki	3.523,86	1,69	4.113,11	1,97	85,67
4	strežniki in bolničarji	3.798,56	1,82	2.822,78	1,35	134,57
5	lekarna in laboratorij	124,00	0,06	32,00	0,02	387,50
6	klinično psihološka služba	358,00	0,17	965,91	0,46	37,06
7	zdravstvena administracija	608,20	0,29	600,88	0,29	101,22
8	frizerske	288,00	0,14	768,35	0,37	37,48
9	delovna terapija	2.081,71	1,00	402,51	0,19	517,18
10	finančno računovodski oddelek	391,32	0,19	329,60	0,16	118,73
11	oddelek za splošne zadeve	852,19	0,41	472,73	0,23	180,27
12	kuhinja	2.547,14	1,22	2.053,60	0,98	124,03
13	pralnica	1.017,85	0,49	2.460,79	1,18	41,36
14	enota za vzdrževanje stavbe	32,00	0,02	184,00	0,09	17,39
15	enota za urejanje zunanjega imetja	16,00	0,01	792,32	0,38	2,02
16	socialna služba	-	-	72,28	0,03	-
	skupaj	16.877,84	8,08	18.183,41	8,71	92,82

### 12.6.2. porodniški dopust

V letu 2006 ni nobena delavka nastopila porodniškega dopusta, 5 delavk pa je porodniški dopust zaključilo.

## 12. 7. IZOBRAŽEVANJE

V tabelah prikazujemo odsotnost zaradi izobraževanja, glede na število udeležencev, plačane ure in ure odsotnosti ter nastale stroške na podlagi izdanih potnih nalogov oz. dovolilnic za odsotnost z dela.

### 12.7.1. Izobraževanje brez specializacij in pripravništva (plačane ure, ure odsotnosti in strošek)

službe, oddelki, enote	leto 2006				leto 2005				indeks stroškov (2006 / 2005)
	št.udel.	plač.ure	ure odsot.	strošek	št.udel.	plač.ure	ure odsot.	strošek	
ZDRAVNIKI	17	502,00	502,00	1.391.070,80 SIT	14	339,75	467,75	1.434.825,90 SIT	96,95
DIPL.OZ.VMS	13	429,00	429,00	1.025.551,60 SIT	10	216,25	288,85	790.212,70 SIT	129,78
ZDRAVSTVENI TEHNIKI	45	292,00	292,00	835.671,70 SIT	14	154,00	158,00	297.719,50 SIT	280,69
STREŽNIKI,BOLNIČARJI	28	119,50	119,50	184.313,20 SIT	2	10,00	10,00	28.724,40 SIT	641,66
DELOVNA TERAPIJA	9	94,50	94,50	203.215,30 SIT	5	86,00	86,00	201.147,90 SIT	101,03
SOCIALNA SLUŽBA	2	106,50	106,50	296.406,30 SIT	2	93,00	114,50	306.611,70 SIT	96,67
LEKARNA IN LABORATORIJ	4	59,00	59,00	152.034,60 SIT	2	31,50	33,50	180.026,90 SIT	84,45
ZDRAVSTVENA ADMINIST.	6	26,50	26,50	46.482,20 SIT					
PSIHOLOŠKA SLUŽBA	6	136,50	136,50	640.442,10 SIT	6	122,00	140,00	697.697,30 SIT	91,79
FRO	7	177,50	177,50	685.762,40 SIT	4	54,00	55,50	168.096,00 SIT	407,96
KADROVIK - TAJNICA	1	1,00	1,00	1.024,00 SIT	1	8,00	8,00	49.858,30 SIT	
VODJA JAVNIH NAROČIL	1	1,50	1,50	1.606,90 SIT	1	6,50	6,50	7.680,20 SIT	20,92
EKON.-PISARNIŠKI REFERENT	1	9,50	9,50	49.767,70 SIT	1	8,00	8,00	48.906,40 SIT	
KUHINJA	17	122,00	122,00	342.861,50 SIT	15	39,00	59,00	114.917,10 SIT	298,36
ENOTA (vzdrž.zun.imejja)	3	20,50	20,50	20.892,10 SIT	1	6,50	6,50	13.980,00 SIT	149,44
ENOTA (tehnič.vzdrževanje)	3	11,00	11,00	32.094,20 SIT					
ŠOFER	1	1,00	1,00	866,50 SIT					
KURIR-SKLADIŠNIK	1	1,50	1,50	1.087,00 SIT					
POMOČ.DIR.ZA SPLOŠNE ZAD.	1	1,50	1,50	3.591,80 SIT					
KLUB	1	4,00	4,00	2.192,70 SIT					
VRATARJI	3	3,00	3,00	1.669,70 SIT					
PRALNICA	7	46,00	46,00	7.089,90 SIT					
FRIZERIJA	1	5,00	5,00	3.483,90 SIT					
<b>SKUPAJ</b>	<b>178</b>	<b>2.170,50</b>	<b>2.170,50</b>	<b>5.929.178,10 SIT</b>	<b>78</b>	<b>1.174,50</b>	<b>1.442,10</b>	<b>4.340.404,30 SIT</b>	<b>136,60</b>

### 12.7.2. Izobraževanje - specializacije (plačane ure, ure odsotnosti in strošek)

službe, oddelki, enote	leto 2006				leto 2005				indeks stroškov (2006 / 2005)
	št.udel.	plač.ure	ure odsot.	strošek	št.udel.	plač.ure	ure odsot.	strošek	
ZDRAVNIKI	4	3146,50	3146,50	6.444.880,60 SIT	4	1145,60	1149,60	3.284.173,80 SIT	196,24
PSIHOLOŠKA SLUŽBA	1	864,00	864,00	1.554.360,50 SIT	1	248,00	248,00	756.305,60 SIT	205,52
<b>SKUPAJ</b>	<b>5</b>	<b>4.010,50</b>	<b>4.010,50</b>	<b>7.999.241,10 SIT</b>	<b>5</b>	<b>1.393,60</b>	<b>1.397,60</b>	<b>4.040.479,40 SIT</b>	<b>197,98</b>

### 12.7.3 Izobraževanje – pripravništvo (plačane ure, ure odsotnosti in strošek)

službe, oddelki, enote	leto 2006				leto 2005				indeks stroškov (2006 / 2005)
	št.udel.	plač.ure	ure odsot.	strošek	št.udel.	plač.ure	ure odsot.	strošek	
DIPL.OZ.VMS					1	40,00	51,50	103.892,40 SIT	-
ZDRAVSTVENI TEHNIKI	4			118.212,00 SIT	9			217.200,00 SIT	54,43
<b>SKUPAJ</b>	<b>4</b>	<b>0,00</b>	<b>0,00</b>	<b>118.212,00 SIT</b>	<b>10</b>	<b>40,00</b>	<b>51,50</b>	<b>321.092,40 SIT</b>	<b>36,82</b>

**12.7.4. Izobraževanje - skupaj**

službe, oddelki, enote	leto 2006				leto 2005				indeks stroškov (2006 / 2005)
	št.udel.	plač.ure	ure odsot.	strošek	št.udel.	plač.ure	ure odsot.	strošek	
IZOBRAŽEVANJE	250	2796,5	2.796,50	7.784.528,90	78	1174,50	1442,10	4.340.404,30 SIT	179,35
SPECIALIZACIJA	5	4010,5	4010,5	7.999.241,10	5	1393,60	1397,60	4.040.479,40 SIT	197,98
PRIPRAVNIŠTVO	4	0	0	118.212,00	10	40,00	51,50	321.092,40 SIT	36,82
<b>SKUPAJ</b>	<b>259</b>	<b>6.807,00</b>	<b>6.807,00</b>	<b>15.901.982,00 SIT</b>	<b>93</b>	<b>2.608,10</b>	<b>2.891,20</b>	<b>8.701.976,10 SIT</b>	<b>182,74</b>

**12. 8. PODJEMNE IN AVTORSKE POGODBE****12.8.1. Podjemne pogodbe**

V bolnišnici sklepamo podjemne pogodbe le za tiste primere, ki jih dopušča Zakon o delovnih razmerjih.

V letu 2006 je bilo sklenjenih 33 podjemnih pogodb in to za:

- odčitavanje EEG posnetkov,
- 19 pogodb z zdravniki za opravljanje storitev, ki ne sodijo med pravice obveznega zdravstvenega zavarovanja (zaradi obveznosti plačevanja prispevka za primer poškodbe pri delu oz. poklicne bolezni za vsak mesec, ne glede na to, ali je bilo v okviru pogodbe opravljeno kakšnokoli delo, smo z zdravniki sklepali podjemne pogodbe za vsak primer posebej),
- 13 pogodb z delavci iz zdravstvene administracije za opravljanje administrativno-tehničnih del v zvezi z izvajanjem storitev iz predhodne alineje (obrazložitev je enaka) (13 pogodb).

Še naprej pa je veljala pogodba z zdravnikom za konziliarne internistične preglede pacientov, ki je bila sklenjena v letu 2002.

**12.8.2. Avtorske pogodbe**

V letu 2006 je bilo sklenjenih 24 avtorskih pogodb.

S kliničnim psihologom specialistom, zunanjim sodelavcem je bila sklenjena avtorska pogodba in za edukacijo iz transakcijske analize ter supervizijo in edukacijsko psihoterapevtsko dejavnost.

Avtorska pogodba je bila sklenjena z zunanjim sodelavcem za vzdrževanje in dopolnjevanje spletnih strani bolnišnice.

Avtorska pogodba je bila sklenjena z zunanjim sodelavcem za izdelavo grafične podobe spletnih strani bolnišnice.

Avtorska pogodba je bila sklenjena z našim delavcem za izdelavo in oblikovanje spletne strani bolnišnice.



Avtorska pogodba je bila sklenjena z umetnostnim zgodovinarjem za izvajanje predavanj z umetnostno zgodovinsko tematiko.

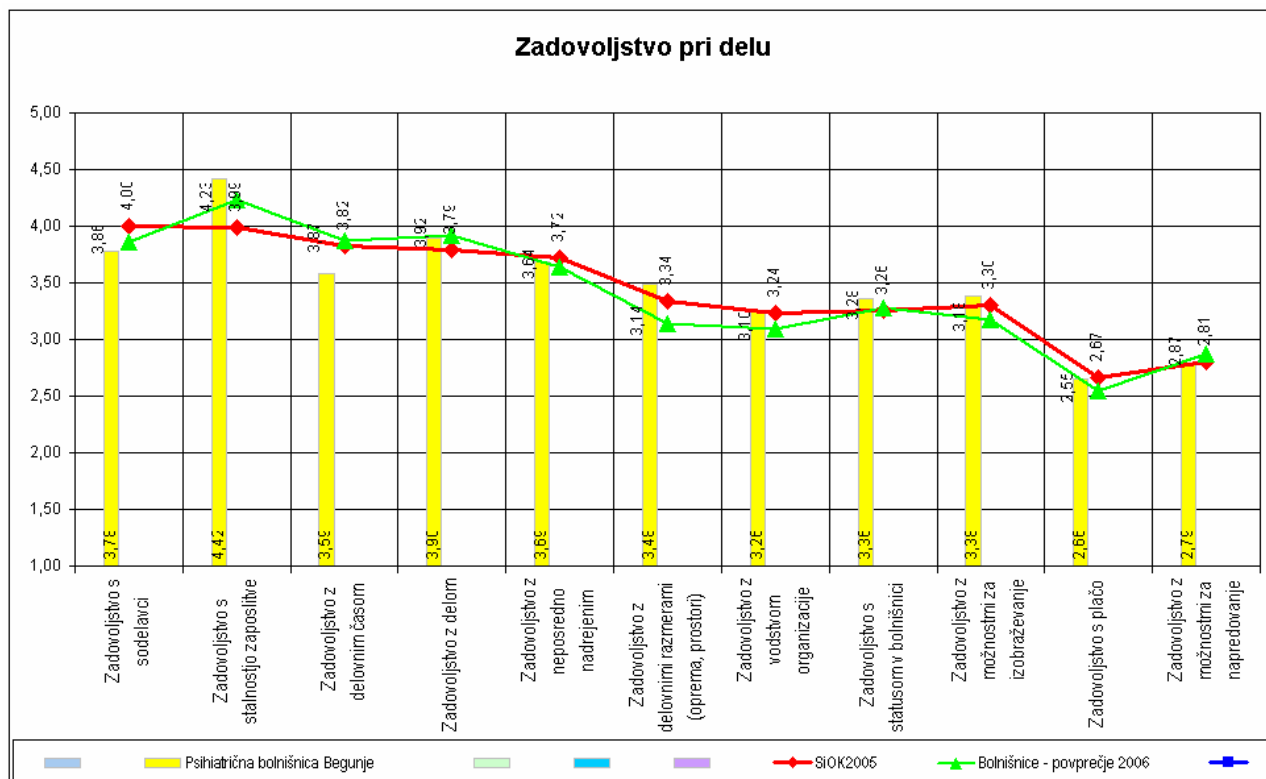
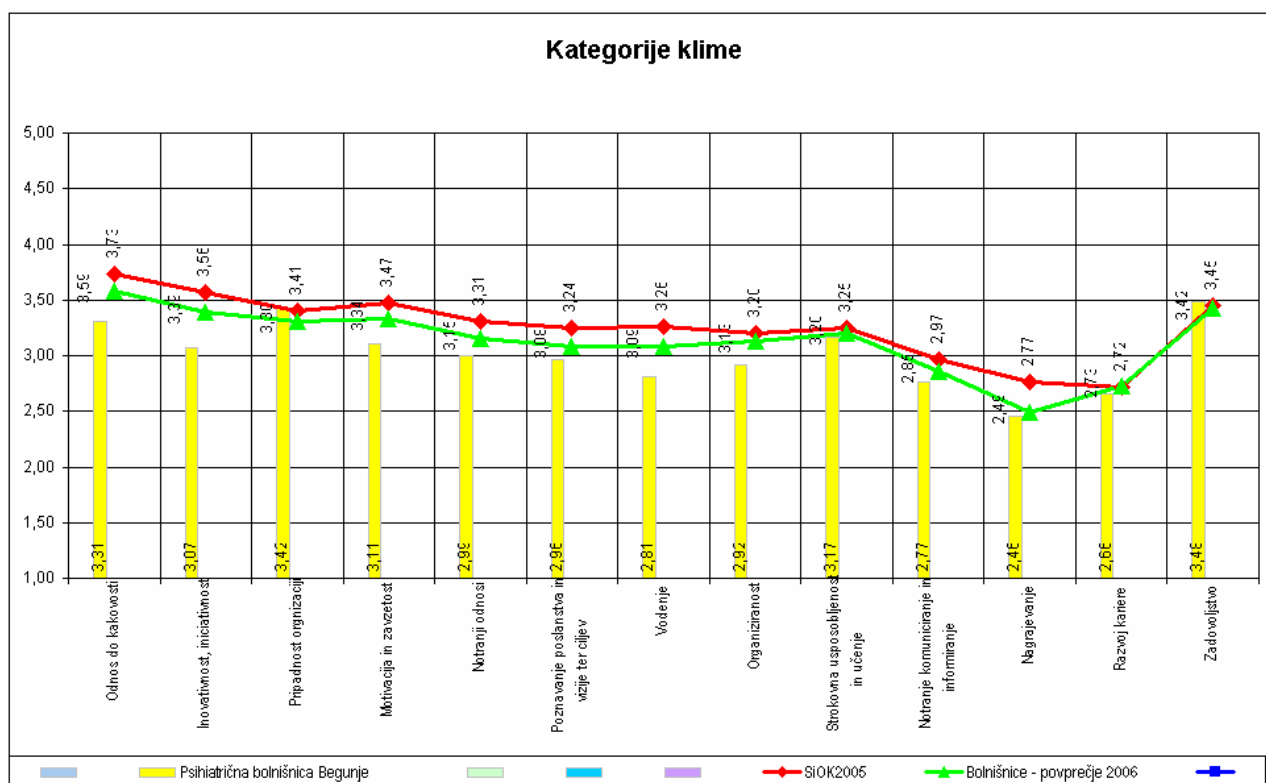
Avtorske pogodbe s 5 zdravniki, glavno medicinsko sestro, diplomirano medicinsko sestro, specialistko iz klinične psihologije, 2 višjima delovnima terapevtkama in zdravstveno tehniko v psihiatriji so bile sklenjene za izvedbo delavnice na strokovnem srečanju z naslovom: »Ko te stresa stres«, ki je potekal v bolnišnici.

Avtorske pogodbe z 2 zdravnikoma in klinično psihologinjo, zunanjima sodelavcema, zdravnico, klinično psihologinjo, socialno delavko ter dipl. medicinsko sestro so bile sklenjene za izvedbo predavanj na strokovnem srečanju v bolnišnici z naslovom: »Pomen empatije pri zdravljenju odvisnosti od alkohola«.

Avtorska pogodba je bila sklenjena z zdravnico, specializantko iz psihiatrije za sodelovanje v observacijskem študiju S046.

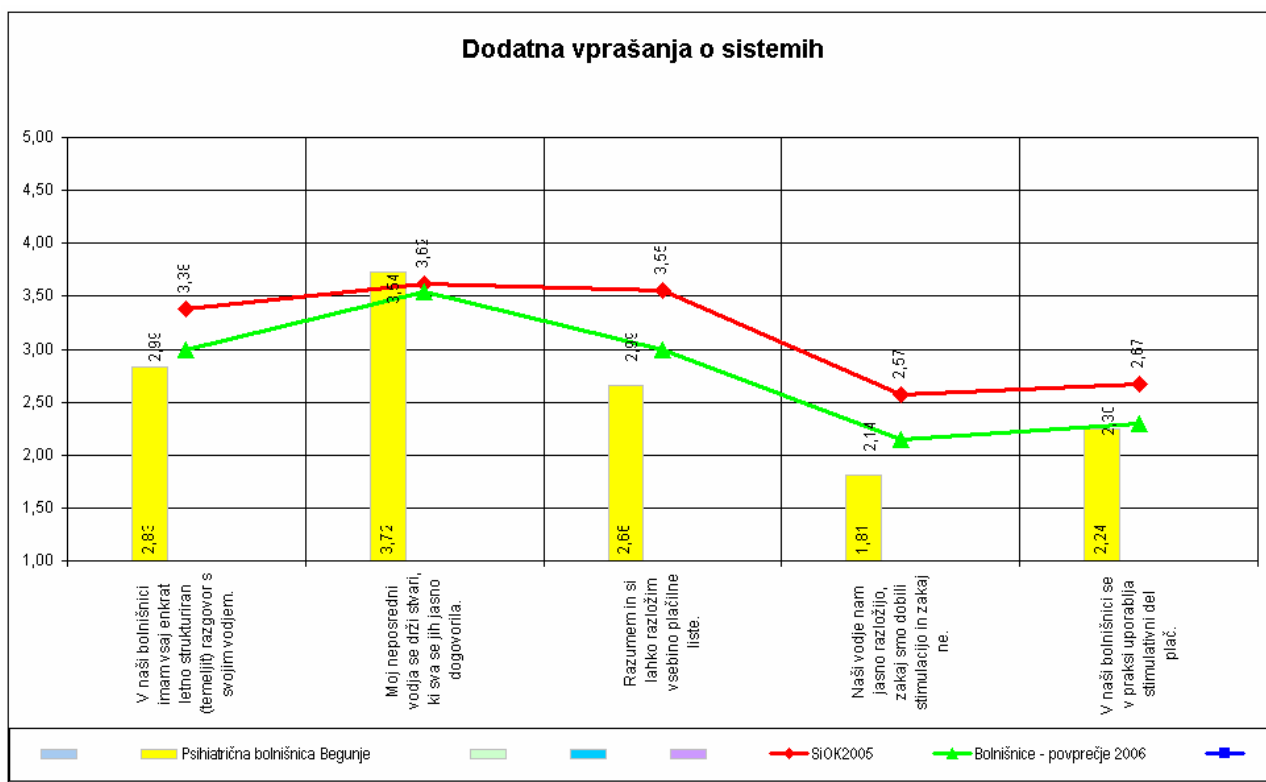
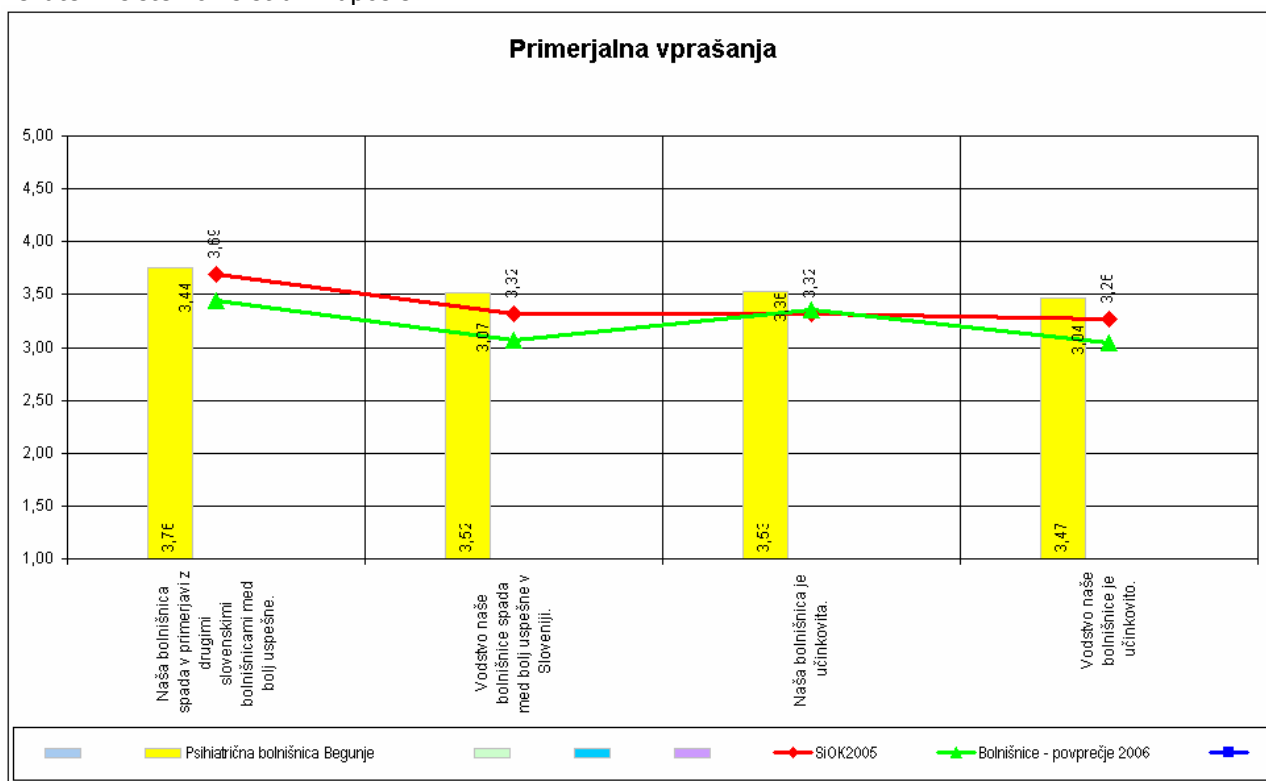
Janez Romih, dr. med., spec. nevropsih.  
**DIREKTOR**

## Pregled vseh kategorij organizacijske klime in zadovoljstva zaposlenih:



## Primerjalna vprašanja in vprašanja o sistemih

Primerjalna vprašanja niso klimatska kategorija v klasičnem smislu, kljub temu pa dodatno prikažejo pogled zaposlenih na svojo organizacijo oz. vodstvo in dajejo dodatno informacijo o dojemanju nekaterih sistemov s strani zaposlenih.



## **B - RAČUNOVODSKO POROČILO – kazalo**

### **1. BILANCA STANJA**

#### **1.1. SREDSTVA**

- 1.1.1. DOLGOROČNA SREDSTVA IN SREDSTVA V UPRAVLJANJU
- 1.1.2. KRATKOROČNA SREDSTVA IN AKTIVNE ČASOVNE RAZMEJITVE
- 1.1.3. ZALOGE

#### **1.2. OBVEZNOSTI DO VIROV SREDSTEV**

- 1.2.1. KRATKOROČNE OBVEZNOSTI IN PASIVNE ČASOVNE RAZMEJITVE
- 1.2.2. LASTNI VIRI IN DOLGOROČNE OBVEZNOSTI

### **2. IZKAZ PRIHODKOV IN ODHODKOV določenih uporabnikov**

#### **2.1. ANALIZA PRIHODKOV**

- 2.1.1. PRIHODKI OD POSLOVANJA
- 2.1.2. FINANČNI PRIHODKI
- 2.1.3. IZREDNI PRIHODKI
- 2.1.4. PREVREDNOTOVALNI POSLOVNI PRIHODKI

#### **2.2. ANALIZA ODHODKOV**

- 2.2.1. STROŠKI BLAGA, MATERIALA IN STORITEV
- 2.2.2. STROŠKI DELA
- 2.2.3. AMORTIZACIJA
- 2.2.4. OSTALI DRUGI STROŠKI
- 2.2.5. FINANČNI ODHODKI
- 2.2.6. IZREDNI ODHODKI
- 2.2.7. PREVREDNOTOVALNI POSLOVNI ODHODKI

#### **2.3. POSLOVNI IZID**

### **3. IZKAZ PRIHODKOV IN ODHODKOV določenih uporabnikov po načelu denarnega toka**

### **4. IZKAZ RAČUNA FINANČNIH TERJATEV IN NALOŽB določenih uporabnikov**

### **5. IZKAZ RAČUNA FINANCIRANJA določenih uporabnikov**

### **6. IZKAZ PRIHODKOV IN ODHODKOV določenih uporabnikov po vrstah dejavnosti**

### **7. PREDLOG RAZPOREDITVE UGOTOVLJENEGA POSLOVNEGA IZIDA – PRESEŽE PRIHODKOV NAD ODHODKI ZA LETO 2006**

### **8. POROČILO O PORABI SREDSTEV AMORTIZACIJE V LETU 2006**

### **9. NOTRANJA REVIZIJA**

### **10. PRILOGE:**

- 1. Bilanca stanja
  - 1.1. Stanje in gibanje neopredmetenih dolgoročnih sredstev in opredmetenih osnovnih sredstev
  - 1.2. Stanje in gibanje dolgoročnih kapitalskih naložb in posojil
- 2. Izkaz prihodkov in odhodkov določenih uporabnikov
- 3. Prihodki in odhodki določenih uporabnikov po načelu denarnega toka
- 4. Izkaz računa finančnih terjatev in naložb določenih uporabnikov
- 5. Izkaz računa financiranja določenih uporabnikov
- 6. Prihodki in odhodki določenih uporabnikov po vrstah dejavnosti

Računovodsko poročilo obsega:

1. bilanco stanja
  - pregled stanja in gibanje neopredmetenih dolgoročnih sredstev in opredmetenih osnovnih sredstev,
  - pregled stanja in gibanja dolgoročnih kapitalskih naložb in posojil
2. izkaz prihodkov in odhodkov določenih uporabnikov
  - izkaz prihodkov in odhodkov določenih uporabnikov po vrstah dejavnosti
  - izkaz prihodkov in odhodkov določenih uporabnikov po načelu denarnega toka
  - izkaz računa finančnih terjatev in naložb določenih uporabnikov
  - izkaz računa financiranja določenih uporabnikov
3. pojasnila k računovodskim izkazom

Računovodsko poročilo je pripravljeno v skladu s pravilnikom o sestavljanju letnih poročil za proračun, proračunske uporabnike in druge osebe javnega prava – Ur.l. RS št. 115/02, 21/03, 134/03, 126/04.

Pri vodenju poslovnih knjig, vrednotenju računovodskih postavk in kontroliranju se uporabljajo:

- Zakon o računovodstvu (Ur.l. RS št. 23/99, 30/02),
- Zakon o javnih financah (Ur.l. RS št. 79/99, 124/00, 79/01, 30/02, 56/02 in 110/02)
- Navodilo o pripravi zaključnega računa državnega in občinskega proračuna ter metodologije za pripravo poročila o doseženih ciljih in rezultatih neposrednih in posrednih uporabnikov proračuna (Ur.l. RS št. 12/01, 10/06)
- Zakon o zavodih (Ur.l. RS št. 12/91, 8/96)
- Slovenski računovodski standardi (Ur.l. RS št. 107/01)
- Pravilnik o EKN za proračun, proračunske uporabnike in druge osebe javnega prava (Ur.l. RS št. 54/02, 117/02, 58/03, 134/03, 34/04, 75/04, 117/04, 141/04, 117/05)
- Odredba o razčlenjevanju in merjenju prihodkov in odhodkov pravnih oseb javnega prava (Ur.l. RS št. 134/03)
- Pravilnik o načinu in stopnjah odpisa neopredmetenih dolgoročnih sredstev in opredmetenih osnovnih sredstev (Ur.l. RS št. 45/05)
- Pravilnik o načinu in rokih usklajevanja terjatev in obveznosti po 37.členu zakona o računovodstvu (Ur.l. RS št. 117/02)
- Navodilo v zvezi z izvajanjem javne službe v javnih zdravstvenih zavodih in ustrezne uskladitve računovodskih evidence – MZ – 30.05.2000, 27.07.2000.
- Metodološko navodilo za predložitev letnih poročil pravnih oseb javnega prava (Ur.l. RS št. 138/06)
- Pravilnik o razčlenjevanju in merjenju prihodkov in odhodkov pravnih oseb javnega prava (Ur.l. RS št. 134/03, 34/04, 13/05)
- Pravilnik o plačevanju z gotovino in blagajniškim maksimumu (Ur.l. RS št. 30/02)

## POJASNILA K RAČUNOVODSKIM IZKAZOM

### 1. BILANCA STANJA

Bilanca stanja vsebuje podatke o stanju sredstev in obveznosti do njihovih virov na zadnji dan tekočega leta in zadnji dan predhodnega obračunskega obdobja.

Prilogi k bilanci stanja sta:

- Pregled stanja in gibanja neopredmetenih dolgoročnih sredstev in opredmetenih osnovnih sredstev
- Pregled stanja in gibanja dolgoročnih kapitalskih naložb in posojil

V poslovnih knjigah smo izkazali neopredmetena dolgoročna sredstva in opredmetena osnovna sredstva po dejanskih nabavnih vrednostih, ki izhajajo iz ustreznih knjigovodskih listin.

Osnovna sredstva, ki se že uporabljajo in osnovna sredstva, ki se še pridobivajo, so izkazano ločeno.

Z amortiziranjem opredmetenih osnovnih sredstev smo začeli prvi dan v naslednjem mesecu po tistem, ko smo jih začeli uporabljati za opravljanje dejavnosti, za katero so namenjena.

Amortiziranje smo opravili posamično z uporabo enakomernega časovnega amortiziranja, ki se dosledno uporablja iz obračunskega obdobja v obračunsko obdobje. Drobni inventar smo odpisali enkratno v celoti ob nabavi.

#### 1.1. SREDSTVA

##### 1.1.1. DOLGOROČNA SREŠTVA IN SREDSTVA V UPRAVLJANJU

Neopredmetena dolgoročna sredstva, nepremičnine ter oprema in druga opredmetena osnovna sredstva so se v letu 2006 povečala za nove nabave in viške ob inventuri, zmanjšala pa za odpise ob inventuri.

Nova nabavna vrednost **neopredmetenih osnovnih sredstev** – računalniških programov znaša 17.321 tisoč sit, popravki vrednosti 3.338 tisoč sit in sedanja vrednost 13.983 tisoč sit. V letu 2006 so bili nabavljeni programi: Evro, malice, registracija delovnega časa, delo na oddelku in zdravstvena nega, spletna stran.

Nabavna vrednost **nepremičnin** se je v letu 2006 povečala za 258.138 tisoč sit in znaša 1.332.306 tisoč sit. Popravki vrednosti znašajo 532.632 tisoč sit, sedanja vrednost je 799.674 tisoč sit.

V poslovnih knjigah so knjižene naslednje nepremičnine:

- **zemljišča** – vrednost zemljišč znaša 135.664 tisoč sit.
- **Zgradbe** – nabavna vrednost zgradb se je povečala za 254.789 tisoč sit in znaša 1.165.632 tisoč sit; popravki vrednosti znašajo 532.632 tisoč sit; sedanja vrednost zgradb znaša 633.000 tisoč sit. Povečanje vrednosti zgradb predstavlja obnova dvorane – 7.225 tisoč sit, alarmni požarni sistem v kurilnici –

309 tisoč sit in investicija – Nadaljevanje popotresne sanacije konstrukcije stavbe (III.faza) v okviru postopnega zagotavljanja standardov (prenova in preureditev C 1 in A oddelka ter učne baze in delovnih kabinetov) – 247.255 tisoč sit.

- **Nepremičnine v gradnji ali izdelavi** – vrednost teh nepremičnin znaša 31.010 tisoč sit. Nedokončane investicije so: obnova kuhinje – 740 tisoč sit, ureditev B oddelka – 5.122 tisoč sit, kotlarne – 478 tisoč sit, dvorišče – 22.417 tisoč sit in zunanja ureditev bolnišnice – 2.253 tisoč sit.

### **Oprema in druga opredmetena osnovna sredstva**

Nabavna vrednost opreme se je v letu 2006 povečala za 23.566 tisoč sit in znaša 348.621 tisoč sit. Odpisana vrednost opreme znaša 302.024 tisoč sit, sedanja vrednost je 46.597 tisoč sit. Oprema je odpisana 86,63 %.

### **Dolgoročne kapitalske naložbe** – delnice.

Pri Gorenjski banki Kranj imamo 331 delnic. Vrednost delnicam ne spreminjamo.

**Dolgoročne terjatve iz poslovanja** – krediti za odkupljena stanovanja, rezervni sklad stanovanj, terjatev do povračila stroškov specializacije. Dolgoročne terjatve iz poslovanja so se v primerjavi s preteklim letom zmanjšala za 926 tisoč sit in znašajo 3.947 tisoč sit.

Nekateri delavci so naša stanovanja odkupili na kredit. Kredit odplačuje še ena delavka v obliki mesečnih anuitet. Na dan 31.12.2006 dolguje bolnišnici še 551 tisoč sit. Dolg se mesečno usklajuje z rastjo stanovanjske točke.

V letu 2004 se je na podlagi novega stanovanjskega zakona in stvarnopravnega zakonika začelo vplačevati v rezervni sklad za kritje bodočih stroškov rednega upravljanja (vzdrževanja). V letu 2004 smo za stanovanja, ki so v naši lasti vplačali 452 tisoč sit, v letu 2005 652 tisoč sit in v letu 2006 448 tisoč sit. V letu 2005 so se ta sredstva začela že porabljati. Porabljeno je bilo v letu 2005 174 tisoč sit in v letu 2006 418 tisoč sit. Stanje neporabljenih sredstev na dan 31.12.2006 je 960 tisoč sit.

Z nekdanjim delavcem je bil podpisan dogovor o povračilu stroškov specializacije. Povrnjenih naj bi bilo 21.251,55 evrov oz. na dan 31.12.2004 je bilo to 5.094.864,77 sit. Stroški naj bi bili povrnjeni v 72 mesečnih obrokih. Na dan 31.12.2006 znaša dolg še 3.395.150,02 sit.

### **1.1.2. KRATKOROČNA SREDSTVA IN AKTIVNE ČASOVNE RAZMEJITVE**

**Denarna sredstva v blagajni** – v glavni blagajni in v pomožni blagajni (klub) so denarna sredstva v višini določenega blagajniškega maksimuma. Stanje na dan 31.12.2006 znaša 116 tisoč sit. Gotovino predstavlja 20 tisoč sit menjalnine v klubu in 96 tisoč sit preddobavljene evro gotovine.

**Dobroimetje pri banki** – denarna sredstva na računih so v mejah nujne likvidnosti.

Stanje na dan 31.12.2006 znaša 36.541 tisoč sit.

Višek denarnih sredstev na računih vežemo kot kratkoročni depozit pri banki oz. ministrstvu za finance – zakladnici enotnega zakladniškega računa države.

**Kratkoročne terjatve do kupcev** – saldo terjatev do kupcev predstavlja samo tekoče terjatve, za katere se pričakuje plačilo v rednem roku. Saldo na dan 31.12.2006 znaša 3.268 tisoč sit in je v primerjavi s preteklim letom manjši za 806 tisoč sit.

**Dani predujmi in varščine** – vnaprej je plačana strokovna literatura in kotizacija za strokovno izobraževanje – 1.486 tisoč sit.

**Kratkoročne terjatve do uporabnikov EKN** – saldo predstavljajo tekoče terjatve, za katere se pričakuje plačilo v rednem roku – 256.157 tisoč sit. Terjatev je v primerjavi s preteklim letom manjše za 6.157 tisoč sit oz. večje za 250.000 tisoč sit, ker v letu 2006 prikazujemo na tej postavki tudi vezana sredstva pri zakladnici. V preteklih letih smo vezana sredstva prikazovali med kratkoročnimi finančnimi naložbami, ker smo vezali pri banki.

**Kratkoročne finančne naložbe** - v preteklih letih smo višek denarnih sredstev vezali pri banki. V letu 2006 smo vezali pri zakladnici, zato se vezana sredstva prikazujejo na kratkoročnih terjatvah do uporabnikov EKN.

**Kratkoročne terjatve iz financiranja** – obresti od vezanih sredstev, ki bodo nakazana ob vračilu depozita – 725 tisoč sit.

**Druge kratkoročne terjatve** – tekoče terjatve za sredstva, ki se refundirajo – invalidnina, nega, boleznine do 30 dni, DDV, stanovanjska sredstva – 6.605 tisoč sit.

**Aktivne časovne razmejitve** – plačila za odhodke, ki bodo nastali v prihodnjem letu – nezgodno zavarovanje, strokovna literatura, telefonska naročnina - plačano v naprej – 436 tisoč sit.

### 1.1.3. ZALOGE

**Zaloga materiala** so za 192 tisoč sit večje kot ob koncu leta 2005 in znašajo 9.727 tisoč sit. Glede na povprečno mesečno porabo zadoščajo zaloge za 0,64 mesečne porabe.

Zaloga blaga (v klubu) so za 491 tisoč sit manjše kot ob koncu leta 2005 in znašajo 269 tisoč sit. Blago je nabavljeno za nadaljnjo prodajo.

## 1.2. OBVEZNOSTI DO VIROV SREDSTEV

### 1.2.1. KRATKOROČNE OBVEZNOSTI IN PASIVNE ČASOVNE RAZMEJITVE

**Kratkoročne obveznosti do zaposlenih** – 61.710 tisoč sit – predstavljajo obveznosti za plače, nadomestila, davke in prispevke za decembrske plače, obračunane decembra, izplačane januarja prihodnjega leta.

**Kratkoročne obveznosti do dobaviteljev** – 30.376 tisoč sit – vse obveznosti do dobaviteljev redno poravnavamo. Saldo predstavljajo samo nezapadle obveznosti. V primerjavi s preteklim letom so obveznosti do dobaviteljev manjše za 369 tisoč sit.

**Druge kratkoročne obveznosti iz poslovanja** - 18.522 tisoč sit – obveznosti za plačila davkov in prispevkov od decembrskih plač, druge obveznosti – pogodbe o delu, avtorski honorarji,... Obveznosti za plačilo DDV, odbitki od plač. Saldo predstavljajo tekoče obveznosti.

**Kratkoročne obveznosti do uporabnikov EKN** – 755 tisoč sit – tako kot pri dobaviteljih, gre tudi tu le za nezapadle obveznosti.



**1.2.2.LASTNI VIRI IN DOLGOROČNE OBVEZNOSTI****Dolgoročno razmejeni prihodki** – 94.452 tisoč sit

V skladu z 8.odstavkom 16.člena Pravilnika o razčlenjevanju in merjenju prihodkov in odhodkov pravnih oseb javnega prava smo preko dolgoročnih razmejitev v naslednje obračunsko obdobje prenesli znesek neporabljene amortizacije v višini 21.912 tisoč sit. (72.540 tisoč sit iz leta 2005, 2004 in 2003).

**Dolgoročne rezervacije** – 26.711 tisoč sit - sestavljajo:

- rezervacije po preteklih zaključnih računih – 8.878 tisoč sit – za investicijsko vzdrževanje smo v letu 2006 porabili.
- denarna sredstva stanovanjskega sklada – 19.258 – ta sredstva se povečujejo za pobrane najemnine oz. zmanjšujejo za stroške, ki jih imamo s stanovanji,
- neporabljena sredstva prejetih donacij – 270 tisoč sit,
- neodpisana vrednost osnovnih sredstev, ki smo jih prejeli iz donacij – 7.183 tisoč sit.

**Druge dolgoročne obveznosti** – 3.395 tisoč sit – nekdanji delavec mora povrniti stroške, ki jih je imela bolnišnica v zvezi z njegovo specializacijo.

**Obveznosti za neopredmetena dolgoročna sredstva in opredmetena osnovna sredstva** - 852.674 tisoč sit. Stanje v primerjavi s preteklim letom se je povečalo za 219.999 tisoč sit, kar je združevanje amortizacije (14.096 tisoč sit), viški (155 tisoč sit) in odpisi (184 tisoč sit) ob inventuri. Zaključena je bila investicija – Nadaljevanje popotresne sanacije konstrukcije stavbe (III.faza) v okviru postopnega zagotavljanja standardov (prenova in preureditev C 1 in A oddelka ter učne baze in delovnih kabinetov)- kar je povečalo sredstva v upravljanju za 234.123 tisoč sit.

**Obveznosti za dolgoročne finančne naložbe** – 430 tisoč sit – delnice, ki jih imamo pri Gorenjski banki.

**Presežek prihodkov nad odhodki** – 90.936 tisoč sit – od tega 65.916 tisoč sit iz preteklih let in 25.020 tisoč sit iz leta 2006.

**2. IZKAZ PRIHODKOV IN ODHODKOV določenih uporabnikov****2.1. ANALIZA PRIHODKOV**

	v tisoč sit				
	tekoče leto 2006	predhodno leto 2005	indeks 06/05	struktura 2006	struktura 2005
<b>PRIHODKI</b>					
- prihodki od poslovanja	1.293.611	1.249.210	103,55	98,75	98,92
- finančni prihodki	13.864	11.163	124,20	1,06	0,88
- izredni prihodki	2.228	2.469	90,24	0,17	0,20
- prevrednotovalni posl.prih.	221			0,02	-
<b>CELOTNI PRIHODEK</b>	<b>1.309.924</b>	<b>1.262.842</b>	<b>103,73</b>	<b>100,00</b>	<b>100,00</b>

**CELOTNI PRIHODKI** doseženi v letu 2006 so znašali 1.309.924 tisoč sit in so bili v primerjavi s preteklim letom za 3,73 % večji.

Prihodki iz poslovanja predstavljajo 98,75 % , finančni prihodki 1,06 % in izredni prihodki 0,19 % celotnega prihodka.

**2.1.1. Prihodki od poslovanja** so bili doseženi z izvajanjem javne službe in tržne dejavnosti. Znašali so 1.293.611 tisoč sit, kar je za 3,55 % več kot leto poprej.

Struktura prihodkov iz poslovanja je bila naslednja:

- javna služba
- tržna dejavnost

**a. Javna služba**

Pod javno službo so zajeti prihodki iz poslovanja – prihodki celotne medicinske dejavnosti, finančni prihodki in izredni prihodki.

Največji del prihodkov od poslovanja – 96,26 % celotnega prihodka, predstavljajo prihodki medicinske dejavnosti. Znotraj medicinskih prihodkov je 97,84 % prihodkov iz naslova obveznega zdravstvenega zavarovanja, 1,11 % PZZ – Vzajemna, 0,75 % PZZ – Adriatic, Triglav, 0,30 % ostali plačniki, samoplačniki.

**b. Tržna dejavnost**

Pod tržno dejavnost so zajeti prihodki nemedicinske dejavnosti – to so prihodki od prodaje izdelkov, pridelkov oz. storitev, ki so v bistvu stranski produkti, ki se pojavljajo pri poslovanju.

**2.1.2. Finančni prihodki** so znašali 13.864 tisoč sit in predstavljajo 1,06 % delež v celotnih prihodkih, prejeli smo jih iz naslova prejetih obresti za občasno vezane depozite prostih sredstev, obresti od sredstev na vpogled, dividend.

**2.1.3. Izredni prihodki** so znašali 2.228 tisoč sit in predstavljajo 0,17 % delež v celotnih prihodkih. Izredne prihodke sestavljajo prihodki donacij, razpisne dokumentacije, mentorstva, prodaje OS in drugo.

**2.1.4. Prevrednotovalni poslovni prihodki** so znašali 221 tisoč sit in predstavljajo 0,02 % v celotnih prihodkih. Prevrednotovalne poslovne prihodke predstavljajo prihodki od prodaje odpisane opreme.

## 2.2. ANALIZA ODHODKOV

ODHODKI					
- stroški blaga, mat.in storitev	266.783	283.470	94,11	20,76	22,77
- stroški dela	966.924	915.252	105,65	75,25	73,51
- amortizacija	48.570	43.214	112,39	3,78	3,47
- ostali drugi stroški	2.515	2.479	101,45	0,20	0,20
- finančni odhodki		20	-	-	0,00
- izredni odhodki	98	29	337,93	0,01	0,00
- prevrednotovalni posl.odh.	13	665	1,95	0,00	0,05
CELOTNI ODHODKI	1.284.903	1.245.129	103,19	100,00	100,00

**CELOTNI ODHODKI** znašajo 1.284.903 tisoč sit, od tega so odhodki iz poslovanja 1.282.277 tisoč sit, ostali drugi stroški 2.515 tisoč sit, izredni odhodki 98 tisoč sit in prevrednotovalni poslovni odhodki 13 tisoč sit. V primerjavi z doseženimi v preteklem letu so se povečali za 3,19 %.

**ODHODKI OD POSLOVANJA** so znašali 1.282.277 tisoč sit in so nastali pri izvajanju javne službe in tržne dejavnosti in so po glavnih postavkah naslednji:

	v tisoč sit				
	tekoče leto 2006	predhodno leto 2005	indeks 06/05	struktura 2006	struktura 2005
- stroški blaga,mat.in storitev	266.783	283.470	94,11	20,81	22,82
- stroški dela	966.924	915.252	105,65	75,41	73,70
- amortizacija	48.570	43.214	112,39	3,79	3,48
SKUPAJ	1.282.277	1.241.936	103,25	100,00	100,00

### 2.2.1. STROŠKI BLAGA, MATERIALA IN STORITEV

so znašali 266.783 tisoč sit. V primerjavi z lanskimi so se stroški blaga, materiala in storitev zmanjšali za 5,89 %, delež v odhodkih od poslovanja pa znaša 20,81 %. Predstavljajo 20,37 % celotnega prihodka.

Ostali stroški blaga, materiala in storitev so razvidni iz priložene tabele – 1.

### 2.2.2. STROŠKI DELA (tabela – 1)

**Stroški dela** so v letu 2006 znašali 966.924 tisoč sit, kar je 5,65 % več kot v preteklem letu in predstavljajo 75,25 % vseh odhodkov bolnišnice. V strukturi odhodkov od poslovanja predstavljajo 75,41 %, v strukturi celotnega prihodka pa 73,82 %.

**Povprečno število zaposlenih** na podlagi delovnih ur je bilo 183, kar je 5 delavcev več oz. 2,81 % več kot v preteklem letu (178).Razlog za to je drugačen prikaz ur v letu 2006. Od julija dalje se prikazujejo tudi ure dežurstva – obvezna navzočnost.

**Število zaposlenih** na dan 31.12.2006 je bilo 177 oz. 1,39 % manj ko 31.12.2005 (179,5).

**Povprečna bruto plača na zaposlenega** je znašala 318.723 sit in se je v primerjavi s preteklim letom povečala za 2,72 % (310.276 sit).

V letu 2006 je bilo izplačanih 37.123 tisoč sit za **regres za letni dopust, jubilejne nagrade, odpravnine in solidarnost**, kar je 15,78 % več kot preteklo leto.

Med stroške dela spada tudi strošek za **prevoz na delo in z dela**, ki znaša 35.151 tisoč sit in je 12,39 % večji kot leto poprej ter strošek za **regresirano prehrano**, ki znaša 30.992 tisoč sit in je 5,66 % večji kot leto poprej.

Za **premije za kolektivno dodatno pokojninsko zavarovanje** je bilo namenjeno 16.769 tisoč sit, kar je 3,32 % več kot leto poprej.

### **2.2.3. AMORTIZACIJA (tabela – 1)**

Obračunana amortizacija v breme prihodka znaša 48.570 tisoč sit in predstavlja 3,78 % vseh odhodkov poslovanja. Amortizacija predstavlja 3,71 % celotnega prihodka. Obračunana amortizacija v letu 2006 je bila višja v primerjavi z letom poprej za 12,39 %.

86,5 % je amortizacije opreme, zgradb, materialnih pravic, sadnega drevja, 13,5 % pa predstavlja amortizacija drobnega inventarja, ki se odpiše takoj ob nabavi.

Park in grad sta razglašena za kulturni spomenik državnega pomena (Ur.l. RS št. 81/99 in 46/05). Po navodilu o načinu in stopnjah odpisa neopredmetenih dolgoročnih sredstev in opredmetenih osnovnih sredstev – 2.čl. (Ur.l. RS št. 54/02) naj bi se za gradbene objekte in stvari, ki so v skladu z zakonom razglašeni za kulturne in zgodovinske spomenike ne opravljal odpis. Glede na to, da se v teh prostorih opravlja dejavnost bolnišnice, se kljub navodilom odpis (popravek vrednosti – amortizacijo) opravi oz. obračuna.

### **2.2.4. OSTALI DRUGI STROŠKI (tabela – 1)**

Med te stroške štejemo nadomestilo za uporabo stavbnega zemljišča, razne takse, članarine združenjem in nagrade volonterjem.

Ti stroški znašajo 2.515 tisoč sit in so v primerjavi s preteklim letom večji za 1,45 %. Predstavljajo 0,20 % vseh odhodkov oz. 0,19 % celotnega prihodka.

### **2.2.5. FINANČNI ODHODKI (tabela – 1)**

Finančnih odhodkov v letu 2006 ni bilo, v letu 2005 pa jih je bilo za 20 tisoč sit. Zaradi nepravočasno plačanih računov smo morali plačati zamudne obresti.

### **2.2.6. IZREDNI ODHODKI (tabela – 1)**

Izredni odhodki znašajo 98 tisoč sit – manjši nepredvideni odhodki.

**2.2.7.PREVREDNOTOVALNI POSLOVNI ODHODKI (tabela – 1)**

Prevrednotovalni poslovni odhodki so znašali 13 tisoč sit. V primerjavi z lani so ti stroški manjši za 98 %. Te odhodke predstavlja inventurni odpis.

**2.3. POSLOVNI IZID**

v tisoč sit

	tekoče leto 2006	predhodno leto 2005	indeks 06/05
CELOTNI PRIHODEK	1.309.924	1.262.842	103,73
CELOTNI ODHODKI	1.284.903	1.245.129	103,19
POSLOVNI IZID -	25.021	17.713	141,26
PRESEŽEK PRIH.NAD ODH.			

V letu 2006 so bili prihodki večji kot odhodki za 25.021 tisoč sit. V primerjavi z letom poprej je pozitivna razlika večja za 41,26 %. Ob koncu leta 2005 je znašala 17.713 tisoč sit.

## Priloga: tabela – 1

## ODHODKI IN DRUGI IZDATKI 2006

konto	naziv	real 2006	struktura real.2006	indeks real06/real05	indeks real06/plan06
460-000	PORABLJENA GOTOVA ZDRAVILA	50.920.389,93	3,96	91,77	85,58
460-010	PORABLJENE DROGE IN KEMIKALIJE	140.312,79	0,01	135,34	127,56
460-020	PORABLJEN OBVEZILNI MATERIAL	4.796.321,37	0,37	160,11	159,88
460-070	PORABLJEN LABORATORIJSKI METERIAL	10.580.250,36	0,82	81,12	96,18
460-080	PORABLJEN OSTALI ZDRAV.MATERIAL	6.594.931,12	0,51	102,86	101,46
460-100	ŽIVILA - bolniki	36.125.801,22	2,81	96,75	94,57
460-101	ŽIVILA - delavci	9.969.230,91	0,78	70,26	121,02
460-102	ŽIVILA - klub	3.538.290,20	0,28	98,73	95,63
460-103	ŽIVILA - ostalo	402.512,38	0,03	101,36	100,63
460-104	ŽIVILA - reprezentanca	143.928,73	0,01	123,07	143,93
460-108	PORABLJEN TEKSTILNI MAT.	6.174.132,28	0,48	113,86	102,90
460-109	PORABLJENA SEMENA,SADIKE	329.386,47	0,03	171,26	164,69
460-110	DRUG PORABLJEN MATERIAL	6.489.710,53	0,51	91,31	92,71
460-111	PORABLJENA PAPIRNA KONFEKCIJA	3.953.631,35	0,31	94,45	87,86
460-112	DRUG PORABLJEN MATERIAL- klub	6.191.673,05	0,48	98,05	95,26
460-130	PORABLJEN PISARNIŠKI MATERIAL	5.952.465,21	0,46	107,49	99,21
460-132	PORABLJEN PIS.MAT. - KLUB	1.039,20	0,00	88,87	51,96
460-140	PRALNA, ČISTILNA SRED.IN SR.ZA OSEBNO NEGO	7.948.480,82	0,62	99,84	99,36
460-150	PORABLJENA VODA	3.260.481,48	0,25	99,02	98,80
460-200	MAT.ZA POPRAVILA IN VZDRŽEVANJE	1.083.463,36	0,08	70,98	67,72
460-210	NADOMESTNI DELI ZA OS	-	-	-	-
460-400	ODPIS DI (do 1 leta)	1.905.997,83	0,15	91,88	82,87
460-510	PORABLJENA NABAVLJENA ELEKT.ENERGIJA	10.556.945,54	0,82	103,82	95,97
460-520	PLIN	918.596,52	0,07	109,36	91,86
460-530	POGONSKO GORIVO ZA TRANSP.SREDSTVA	976.373,56	0,08	85,05	81,36
460-540	KURIVO PORABLJENO ZA OGREVANJE	30.860.402,95	2,40	108,29	93,52
460-600	STROŠKI ZA STROKOVNO LITERATURO IN KNJIŽNICO	2.765.093,90	0,22	184,94	184,34
460-610	ČASOPISI,UR.LISTI IN PRIROČNIKI	673.083,68	0,05	96,69	96,15
<b>460</b>	<b>PORABLJEN MATERIAL</b>	<b>213.252.926,74</b>	<b>16,60</b>	<b>96,85</b>	<b>94,93</b>
461-100	POŠTNE IN TELEFONSKE STORITVE	4.979.259,01	0,39	96,64	90,53
461-101	TELEFONSKE PRIKLJUČNINE	483.120,31	0,04	66,27	
461-102	POŠTNINA (ZNAMKE)	994.778,75	0,08		
461-110	STORITVE ZA PREVOZ BOLNIKOV	1.383.080,00	0,11	169,66	153,68
461-170	DRUGE PREVOZNE STORITVE	302.967,59	0,02	173,44	151,48
461-200	STOR.ZA SPROT.VZDRŽ.MED.IN NEMED.OPREME	6.446.873,95	0,50	97,92	92,10
461-201	VZDRŽ.KOMUNIK.OPREME IN RAČUNAL.	5.510.539,53	0,43	125,13	110,21
461-202	VZDRŽ.IN POPRAVILA VOZIL	919.379,00	0,07	76,14	75,36
461-203	VZDRŽEVANJE STANOVANJ	417.525,95			
461-204	INV.VZDR.MED.IN NEMED.OPREME PO PLANU	102.852,35			
461-210	STOR.ZA INVEST.VZDRŽ.OBJEKT.- PO PLANU	37.000,00	0,00	1,58	1,48
461-211	STOR.ZA INVEST.VZDRŽ.OBJEKT.- IZVEN PLANA	1.912.415,26			
461-220	STORITVE ZA SPROTNO VZDRŽEVANJE OBJEKTOV	417.088,03	0,03	12,16	9,35
461-300	STROŠKI INTELEKT.STORI.	-	-	-	-
461-301	POGODBE O DELU	2.173.407,92	0,17	87,04	86,94
461-302	PRISPEVKI OD POGODB O DELU	740.336,08	0,06	85,57	74,03
461-303	IZPLAČILA PO AVTORSKIH POGODBAH	1.132.616,10	0,09	101,08	75,51

461-304	SEJNINE UDELEŽENCEM ODBOROV	111.839,94	0,01	114,84	74,56
461-350	PREMIJE ZA AVTOMOB.ZAVAR.	299.979,00	0,02	100,22	85,71
461-351	PREMIJE ZA OBJEKTE	514.512,11	0,04	104,15	102,90
461-352	PREMIJE ZA OPREMO	216.186,45	0,02	100,48	72,06
461-353	DRUGI IZDATKI ZA TEKOČE VZDDRŽ.IN ZAVAR.	2.251.348,84	0,18	99,01	97,88
461-354	NEZGODNO ZAVAROVANJE	275.756,00	0,02	111,75	110,30
461-400	NAJEMNINE	168.593,04	0,01	100,00	84,30
461-600	STORŠKI ZA REPREZENTANCO	3.530,00	0,00	137,35	70,60
461-700	STROŠKI PLAČILNEGA PROMETA	177.576,79	0,01	89,46	88,79
461-701	PROVIZIJA ZA PLAČ.PROMET - PETROL	12.795,42	0,00	104,20	85,30
461-891	JAVNI PREVOZ ZA POSLO.POTREBE	-	-	-	-
461-892	LASTNI PREVOZ ZA POSLOVNE POTREBE	558.790,00	0,04	87,25	74,51
461-893	DNEVNICE ZA POSL.POTREBE	7.200,00	0,00	400,00	360,00
461-900	LABORATORIJSKE STORITVE - BOLNIKI	1.031.719,42	0,08	81,44	73,69
461-901	DRUGE ZDRAVSTVENE STORITVE - BOLNIKI	326.706,02	0,03	75,52	65,34
461-902	DRUGE ZDRAVSTVENE STORITVE - DELAVCI	168.931,13	0,01	75,32	67,57
461-911	STROK.IZOBR.DEL.V TUJINI - KOTIZACIJA	-	-	-	-
461-912	STROK.IZOBR.DEL.V TUJINI - DNEVNICE	-	-	-	-
461-914	STROK.IZOBR.DEL.V TUJINI - JAVNI PREVOZ	213.483,00	0,02	89,49	-
461-915	STR.IZOB.DEL V TUJINI - NOČNINE	-	-	-	-
461-923	STROŠKI NAD UREDBO - OSTALO	30.662,10	0,00	71,24	61,32
461-930	STROŠKI IZOB.DEL. - KOTIZACIJE	2.589.240,65	0,20	109,09	68,14
461-931	IZOB.DELAVCEV - DNEVNICE	10.800,00	0,00	-	-
461-932	STROK,IZOB.DEL.- LASTNI PREVOZ	467.907,50	0,04	64,48	58,49
461-933	STROK.IZOB.DEL. - DNEV.NAD UREDBO	26.870,50	0,00	87,00	53,74
461-934	STROK.IZOB.DEL. - JAVNI PREVOZ	10.130,00	0,00	290,09	101,30
461-935	STROK,IZOB.DEL.- NOČNINE	167.631,25	0,01	75,68	67,05
461-936	FOTOKOP.IN TISK.STOR.	87.598,02	0,01	129,72	87,60
461-937	DRUGA POVRAČILA STROŠKOV	3.947.884,18	0,31	132,88	131,60
461-938	ŠOLNINE	467.000,00	0,04	33,84	46,70
461-939	SPECIALISTIČNI IZPITI	1.090.016,20	0,08	392,02	218,00
461-940	STROKOVNI IZPIT	166.536,00	0,01	46,64	111,02
461-941	UVAJANJE V RAČ.PROGRAME	497.032,96	0,04	14,30	49,70
461-960	STROŠKI ZA RAZPISE IN OGLASE	327.275,40	0,03	69,84	65,46
461-961	KOMUNALNE STORITVE	3.540.758,80	0,28	106,78	101,16
461-962	ŽIVILSKO SANITARNI PREGLEDI DELOV.PROSTOROV	393.919,21	0,03	115,63	98,48
461-964	NADOMESTILO ZA UPOR.CEST-REGISTRACIJA	56.689,70	0,00	108,41	94,48
461-965	RAČUNALNIŠKE, PROGRAMSKE STORITVE	3.193.491,94	0,25	140,09	106,45
461-966	STROŠKI ZA RAZVEDRILO BOLNIKOV	118.432,35	0,01	31,56	29,61
461-967	DELO PREKO ŠTUDENT.SERVISA	1.791.807,19	0,14	53,79	59,73
461-670	INTERNETNA SPLETNA STRAN	255.548,00	0,02	-	-
<b>461</b>	<b>STROŠKI STORITEV</b>	<b>53.529.418,94</b>	<b>4,17</b>	<b>84,61</b>	<b>87,70</b>
462-000	AMORTIZACIJA OPREDMETENIH OS	42.993.955,12	3,35	110,65	107,48
462-020	AMORTIZACIJA DI	6.564.074,03	0,51	134,58	131,28
462-030	AMORTIZACIJA STANOVANJ	-	-	-	-
462-903	PV AMORTIZACIJE - DONACIJA	- 988.562,54	- 0,08	190,84	5.492,01
462-904	PV AMORTIZACIJE STANOVANJ	-	-	-	-
<b>462</b>	<b>AMORTIZACIJA</b>	<b>48.569.466,61</b>	<b>3,78</b>	<b>112,39</b>	<b>107,98</b>
464-000	REDNO DELO - BRUTO	557.566.651,70	43,39	105,89	102,68

464-010	NADOMESTILA - BRUTO	143.229.573,73	11,15	105,67	102,31
464-100	PRISPEVKI ZA PLAČE	113.141.176,74	8,81	106,07	102,86
464-101	DAVKI NA PLAČE	32.951.114,36	2,56	87,62	104,08
464-103	PRISPEVKI - ODŠKODNINA	-	-		
464-300	PREVOZ NA DELO	35.151.320,50	2,74	112,39	109,85
464-310	STROŠKI MALICE	30.992.478,50	2,41	105,66	99,98
464-350	DRUGE OBVEZNOSTI DO ZAPOSLENIH - SSP	37.122.592,00	2,89	115,78	103,12
464-402	ODŠKODNINA	-	-		
464-500	PREMIJE KDPZ - KD	16.768.997,94	1,31	103,32	100,41
464-501	PREMIJE KDPZ - izplačilo del.	-	-		
<b>464</b>	<b>STROŠKI DELA</b>	<b>966.923.905,47</b>	<b>75,25</b>	<b>105,65</b>	<b>102,82</b>
465-000	NADOMESTILO ZA UPORABO STAVB.ZEMLJIŠČA	723.587,00	0,06	102,80	99,12
465-002	TAKSE	23.275,02	0,00	95,74	77,58
465-010	PRISP.IN ČLANARINE STROK. ZDRUŽENJEM	1.130.261,00	0,09	103,02	113,03
465-700	ZDRUŽENA AM	-	-		
465-900	PRIPRAVNIKI-VOLONTERJI	638.300,36	0,05	97,58	127,66
<b>465</b>	<b>DRUGI STROŠKI</b>	<b>2.515.423,38</b>	<b>0,20</b>	<b>101,45</b>	<b>111,30</b>
467-000	ODHODKI ZA OBRESTI	-	-	-	
467-900	STOTINSKE IZRAVNAVE	-	-	-	
<b>467</b>	<b>ODHODKI FINANCIRANJA</b>	<b>-</b>	<b>-</b>	<b>-</b>	
468-000	NEODPISANA VREDNOST OB PRODAJI OS	-	-		
468-001	ODHODKI IZ PREJŠNJIH OBDOBIJ	-	-		
468-300	ODŠKODNINE	-	-		
468-301	DENARNE KAZNI	-	-		
468-900	DRUGI IZREDNI ODHODKI	98.418,79	0,01	341,39	
468-901	IZOBRAŽEVANJE IZ SRED.DONACIJ	-	-		
<b>468</b>	<b>IZREDNI ODHODKI</b>	<b>98.418,79</b>	<b>0,01</b>	<b>341,39</b>	
469-000	INVENTURNI ODPIS	13.150,36	0,00	1,98	2,63
<b>469</b>	<b>PREVREDNOTEVALNI POSLOVNI ODHODKI</b>	<b>13.150,36</b>	<b>0,00</b>	<b>1,98</b>	<b>2,63</b>
	<b>SKUPAJ</b>	<b>1.284.902.710,29</b>	<b>100,00</b>	<b>103,19</b>	<b>100,87</b>
	BP	700.796.225,43	54,54	105,85	102,61
	P	146.092.291,10	11,37	101,26	103,13
	KDPZ	16.768.997,94	1,31	103,32	100,41
	SP	37.122.592,00	2,89	115,78	103,12
	MS	335.553.137,21	26,12	96,63	95,48
	AM	48.569.466,61	3,78	112,39	107,98
	<b>SKUPAJ</b>	<b>1.284.902.710,29</b>	<b>100,00</b>	<b>103,19</b>	<b>100,87</b>
	stroški blaga, materiala in storitev (460+461)	266.782.345,68	20,76	94,11	93,38
	stroški dela (464)	966.923.905,47	75,25	105,65	102,82
	amortizacija (462)	48.569.466,61	3,78	112,39	107,98
	drugi stroški (465)	2.515.423,38	0,20	101,45	111,30
	odhodki financiranja (467)	- 0,00	- 0,00	- 0,00	
	izredni odhodki (468)	98.418,79	0,01	341,39	
	prevrednotevalni poslovni odhodki	13.150,36	0,00	1,98	2,63
	<b>CELOTNI ODHODKI</b>	<b>1.284.902.710,29</b>	<b>100,00</b>	<b>103,19</b>	<b>100,87</b>



### **3. IZKAZ PRIHODKOV IN ODHODKOV določenih uporabnikov po načelu denarnega toka**

priloga – Izkaz prihodkov in odhodkov določenih uporabnikov po načelu denarnega toka

Po načelu denarnega toka se prihodek oziroma odhodek prizna, ko sta izpolnjena dva pogoja:

- poslovni dogodek, katerega posledica je izkazovanje prihodkov oz. odhodkov, je nastal in
- denar ali njegov ustreznik je prejet oz. izplačan.

Podatki izkazani na predpisanih evidenčnih kontih niso primerljivi s podatki, izkazanimi na obračunskih kontih.

Na evidenčnih kontih so zajeti tudi prihodki oz. odhodki, ki se sicer nanašajo na leto 2005, a so bili plačani v letu 2006.

### **4. IZKAZ RAČUNA FINANČNIH TERJATEV IN NALOŽB določenih uporabnikov**

priloga - Izkaz računa finančnih terjatev in naložb

Ni podatkov – ne izpolnjujemo.

### **5. IZKAZ RAČUNA FINANCIRANJA določenih uporabnikov**

priloga - Izkaz računa financiranja

Ni podatkov – ne izpolnjujemo.

### **6. IZKAZ PRIHODKOV IN ODHODKOV določenih uporabnikov po vrstah dejavnosti**

priloga - Izkaz prihodkov in odhodkov določenih uporabnikov po vrstah dejavnosti

Prihodke smo razdelili na prihodke za izvajanje javne službe in prihodke od prodaje blaga in storitev na trgu tako, da smo pod prihodke iz naslova javne službe zajeli vse medicinske prihodke, prihodke od financiranja in izredne prihodke. Pod prihodke na trgu pa smo zajeli vse fiste prihodke, ki so nastali s prodajo izdelkov, pridelkov, blaga in storitev nemedicinske dejavnosti.

Odhodke smo razdelili med javno službo in trg glede na razmerje med prihodki in odhodki. Tako je bilo priporočilo ministrstva za zdravje v letu 2000.

Prihodki in odhodki iz naslova tržne dejavnosti se tako pokrivajo, med prihodki in odhodki iz naslova javne službe je konec leta 2006 izkazan pozitiven rezultat – prihodki so večji od odhodkov.

## **7. PREDLOG RAZPOREDITVE UGOTOVLJENEGA POSLOVNEGA IZIDA – PRESEŽEK PRIHODKOV NAD ODHODKI ZA LETO 2005**

Poslovni izid - presežek prihodkov nad odhodki znaša 25.021 tisoč sit.  
Sredstva se namenijo za investicije.

## **8. POROČILO O PORABI SREDSTEV AMORTIZACIJE V LETU 2006**

Obračunana amortizacija v breme prihodka za leto 2006 je znašala 48.570 tisoč sit. Neporabljene amortizacije iz preteklih let je bilo 22.884 tisoč sit. V letu 2006 smo za nabavo novih osnovnih sredstev porabili 51.128 tisoč sit. Za združeno amortizacijo je šlo 14.096 tisoč sit. Ob koncu leta je še 6.230 tisoč sit neporabljene amortizacije.

## **9. NOTRANJA REVIZIJA**

Zakon o javnih financah nalaga direktorju odgovornost za vzpostavitev in delovanje ustreznega sistema notranjega nadzora. Cilj notranjega nadzora je zagotovilo, da finančno poslovanje in sistem kontrol delujeta v skladu z načeli zakonitosti, preglednosti, učinkovitosti, uspešnosti in gospodarnosti.

Bolnišnica naj bi zagotovila notranje revidiranje prek skupne revizijske službe, ki naj bi bila ustanovljena na Združenju zdravstvenih zavodov Slovenije za potrebe njenih članic. Članice Združenja so ugotovile, da ob pomanjkanju revizorjev, ki bi izpolnjevali zahteve Pravilnika o usmeritvah za usklajeno delovanje sistema notranjega nadzora javnih financ, takšne službe ni moč organizirati. Zato so se dogovorile, da izvedejo razpis za izvedbo notranje revizije v zdravstvenih zavodih. Zdravstveni zavodi so se lahko prijaviли za izvedbo revizije na naslednjih področjih:

- blagajniško poslovanje,
- osnovna sredstva,
- plače,
- javna naročila.

Bolnišnica se je odločila za izvedbo notranje revizije na področju javnih naročil in osnovnih sredstev.

Razpis je bil uspešno zaključen konec leta 2005, revizija v bolnišnici je potekala v februarju mesecu 2006. Zaključek revizije smo prejeli v marcu 2006.

V postopku revizijskega pregleda so preverili kontrolne postopke v procesu dela po področjih delovanja, ki so bili predmet pregleda. Preverili so tudi notranje akte in njihovo usklajenost z zakonodajo na področju, ki je bil predmet revizije. Opravili so tudi razgovore z odgovornimi osebami.

Ugotovili so, da je zavod sistematično pristopil k izvajanju javnih naročil in ima urejene akte. Pri reviziji so vendarle ugotovili pomanjkljivosti in neskladno ravnanje z zakonskimi predpisi tega področja ter dobro prakso. Opozorili so, da je potrebno na področju javnih naročil le-te izvajati za področje nabave materiala, storitev in gradenj. Strokovne službe se v principu zavedajo pomanjkljivosti. Iz razgovora so

razbrali, da se bo pristopilo k odpravi nepravilnosti in pomanjkljivosti. Izdana so bila priporočila, ki naj bi jih zavod v bodoče upošteval pri izvajanju svojih funkcij.

Priporočeno je bilo, da se pri izvajanju poslovnih funkcij izvajajo sprotno kontrole, kot tudi spoštujejo določila notranjih aktov. Strokovne službe naj bi pričele z učinkovitim načrtovanjem potreb na področju materiala, storitev in morebitnih gradenj. Postopke javnih naročil je potrebno izvajati v skladu z veljavnimi predpisi s področja javnih naročil za celotno področje poslovanja, torej pri izbiri dobaviteljev blaga in materiala, izvajalcev storitev, kot tudi dobaviteljev osnovnih sredstev. Pri izvedbi letnega popisa je potrebno imenovati člane popisnih komisij na način, da ne bo prihajalo do konflikta interesov.

Na področju varnosti evidenc je bilo izdano priporočilo, da naj se z vso potrebno skrbnostjo pristopi k varovanju podatkov in evidenc računovodsko finančne službe, kot tudi kadrovske in drugih evidenc ter podatkov, s katerimi upravlja zavod in jih uporablja pri izvajanju svojih poslovnih funkcij. Priporočajo formaliziranje politike dostopa do podatkov in evidenc (gesla). Urediti je potrebno tudi hranjenje podatkov in evidenc ter poslovnih knjig, ki se vodijo računalniško. Potrebno jih je hraniti na ustreznem mediju tako na sedežu zavoda v ognjevarni zaklenjeni omari, kot na izločeni lokaciji, ki bo na drugem območju naravnih nesreč kot osnovna lokacija. Poleg podatkov je potrebno na izločeni lokaciji hraniti tudi programsko opremo in ustrezno dokumentacijo za primer prekinitve poslovanja na osnovni lokaciji.

Za leto 2006 bo revizija opravljena v marcu 2007. Revizija bo obsegala: povračila stroškov, podjemne in avtorske pogodbe in blagajniško poslovanje.

V okviru izvajanja notranjih kontrol pa so bili sprejeti nekateri akti, to so predvsem navodila, ki predstavljajo zapisane krogotoke posameznih dejanj v postopkih nabave, blagajniškega poslovanja, povračila stroškov v zvezi z delom in drugih prejemkov, oddajo javnih naročil malih vrednosti, nabavo in izdajo zalog v skladišču lekarn in laboratorija ter natančnejše navodilo glede naročanja prehrabnenih izdelkov. Izdelan je bil tudi pripomoček za kadrovske in druge delavce, ki opredeljuje predvsem postopke v zvezi z delovnimi razmerji.

Janez Romih, dr. med., spec. nevropsih.  
**DIREKTOR**

## **10. PRILOGE**

- 1 Bilanca stanja
- 2 Stanje in gibanje neopredmetenih dolgoročnih sredstev in opredmetenih osnovnih sredstev
- 3 Stanje in gibanje dolgoročnih kapitalskih naložb in posojil
- 4 Izkaz prihodkov in odhodkov - določenih uporabnikov
- 5 Prihodki in odhodki določenih uporabnikov po načelu denarnega toka
- 6 Izkaz računa finančnih terjatev in naložb določenih uporabnikov
- 7 Izkaz računa financiranja določenih uporabnikov
- 8 Prihodki in odhodki določenih uporabnikov po vrstah dejavnosti

**BILANCA STANJA**

na dan 31.12.2006

(v tisočih tolarjev)

ČLENITEV SKUPINE KONTOV	NAZIV SKUPINE KONTOV	Oznaka za AOP	ZNESEK	
			Tekoče leto	Predhodno leto
1	2	3	4	5
<b>SREDSTVA</b>				
	<b>A) DOLGOROČNA SREDSTVA IN SREDSTVA V UPRAVLJANJU</b> (002-003+004-005+006-007+008+009+010+011)	001	864.631	615.263
00	NEOPREDMETENA DOLGOROČNA SREDSTVA	002	17.321	14.780
01	POPRAVEK VREDNOSTI NEOPREDMETENIH DOLGOROČNIH SREDSTEV	003	3.338	1.895
02	NEPREMIČNINE	004	1.332.306	1.074.168
03	POPRAVEK VREDNOSTI NEPREMIČNIN	005	532.632	505.844
04	OPREMA IN DRUGA OPREDMETENA OSNOVNA SREDSTVA	006	348.621	325.055
05	POPRAVEK VREDNOSTI OPREME IN DRUGIH OPREDMETENIH OSNOVNIH SREDSTEV	007	302.024	296.304
06	DOLGOROČNE KAPITALSKE NALOŽBE	008	430	430
07	DOLGOROČNO DANA POSOJILA IN DEPOZITI	009	0	0
08	DOLGOROČNE TERJATVE IZ POSLOVANJA	010	3.947	4.873
09	TERJATVE ZA SREDSTVA DANA V UPRAVLJANJE	011	0	0
	<b>B) KRATKOROČNA SREDSTVA; RAZEN ZALOG IN AKTIVNE ČASOVNE RAZMEJITVE</b> (013+014+015+016+017+018+019+020+021+022)	012	305.334	278.940
10	DENARNA SREDSTVA V BLAGAJNI IN TAKOJ UNOVČLJIVE VREDNOSTNICE	013	116	30
11	DOBROIMETJE PRI BANKAH IN DRUGIH FINANČNIH USTANOVAH	014	36.541	26.828
12	KRATKOROČNE TERJATVE DO KUPCEV	015	3.268	4.074
13	DANI PREDUJMI IN VARŠČINE	016	1.486	2.069
14	KRATKOROČNE TERJATVE DO UPORABNIKOV ENOTNEGA KONTNEGA NAČRTA	017	256.157	13.035
15	KRATKOROČNE FINANČNE NALOŽBE	018	0	230.000
16	KRATKOROČNE TERJATVE IZ FINANCIRANJA	019	725	910
17	DRUGE KRATKOROČNE TERJATVE	020	6.605	1.788
18	NEPLAČANI ODHODKI	021	0	0
19	AKTIVNE ČASOVNE RAZMEJITVE	022	436	206
	<b>C) ZALOGE</b> (024+025+026+027+028+029+030+031)	023	9.996	10.295
30	OBRAČUN NABAVE MATERIALA	024	0	0
31	ZALOGE MATERIALA	025	9.727	9.535
32	ZALOGE DROBNEGA INVENTARJA IN EMBALAŽE	026	0	0
33	NEDOKONČANA PROIZVODNJA IN STORITVE	027	0	0
34	PROIZVODI	028	0	0
35	OBRAČUN NABAVE BLAGA	029	0	0
36	ZALOGA BLAGA	030	269	760
37	DRUGE ZALOGE	031	0	0
	<b>I. AKTIVA SKUPAJ</b> (001+012+023)	032	1.179.961	904.498
99	AKTIVNI KONTI IZVENBILANČNE EVIDENCE	033	537	1.761
<b>OBVEZNOSTI DO VIROV SREDSTEV</b>				
	<b>D) KRATKOROČNE OBVEZNOSTI IN PASIVNE ČASOVNE RAZMEJITVE</b> (035+036+037+038+039+040+041+042+043)	034	111.363	104.246
20	KRATKOROČNE OBVEZNOSTI ZA PREJETE PREDUJME IN VARŠČINE	035	0	0
21	KRATKOROČNE OBVEZNOSTI DO ZAPOSLENIH	036	61.710	55.049
22	KRATKOROČNE OBVEZNOSTI DO DOBAVITELJEV	037	30.376	30.745
23	DRUGE KRATKOROČNE OBVEZNOSTI IZ POSLOVANJA	038	18.522	17.987

(v tisočih tolarjev)

ČLENITEV SKUPINE KONTOV	NAZIV SKUPINE KONTOV	Oznaka za AOP	ZNESEK	
			Tekoče leto	Predhodno leto
1	2	3	4	5
24	KRATKOROČNE OBVEZNOSTI DO UPORABNIKOV ENOTNEGA KONTNEGA NAČRTA	039	755	465
25	KRATKOROČNE OBVEZNOSTI DO FINANCERJEV	040	0	0
26	KRATKOROČNE OBVEZNOSTI IZ FINANCIRANJA	041	0	0
28	NEPLAČANI PRIHODKI	042	0	0
29	PASIVNE ČASOVNE RAZMEJITVE	043	0	0
	<b>E) LASTNI VIRI IN DOLGOROČNE OBVEZNOSTI</b> (045+046+047+048+049+050+051+052-053+054+055+056+057+058-059)	044	1.068.598	800.252
90	SPLOŠNI SKLAD	045	0	0
91	REZERVNI SKLAD	046	0	0
92	DOLGOROČNO RAZMEJENI PRIHODKI	047	94.452	72.540
93	DOLGOROČNE REZERVACIJE	048	26.711	24.448
940	SKLAD NAMENSKEGA PREMOŽENJA V JAVNIH SKLADIH	049	0	0
9410	SKLAD PREMOŽENJA V DRUGIH PRAVNIH OSEBAH JAVNEGA PRAVA, KI JE V NJIHOVI LASTI, ZA NEOPREDMETENA DOLGOROČNA SREDSTVA IN OPREDMETENA OSNOVNA SREDSTVA	050	0	0
9411	SKLAD PREMOŽENJA V DRUGIH PRAVNIH OSEBAH JAVNEGA PRAVA, KI JE V NJIHOVI LASTI, ZA FINANČNE NALOŽBE	051	0	0
9412	PRESEŽEK PRIHODKOV NAD ODHODKI	052	0	0
9413	PRESEŽEK ODHODKOV NAD PRIHODKI	053	0	0
96	DOLGOROČNE FINANČNE OBVEZNOSTI	054	0	0
97	DRUGE DOLGOROČNE OBVEZNOSTI	055	3.395	4.243
980	OBVEZNOSTI ZA NEOPREDMETENA DOLGOROČNA STREDSTVA IN OPREDMETENA OSNOVNA SREDSTVA	056	852.674	632.675
981	OBVEZNOSTI ZA DOLGOROČNE FINANČNE NALOŽBE	057	430	430
985	PRESEŽEK PRIHODKOV NAD ODHODKI	058	90.936	65.916
986	PRESEŽEK ODHODKOV NAD PRIHODKI	059	0	0
	<b>I. PASIVA SKUPAJ</b> (034+044)	060	1.179.961	904.498
99	PASIVNI KONTI IZVENBILANČNE EVIDENCE	061	537	1.761









VRSTA NALOŽB OZIROMA POSOJIL	Oznaka za AOP	ZNESEK									
		Znesek naložb in danih posojil (1.1.)	Znesek popravkov naložb in danih posojil (1.1.)	Znesek povečanja naložb in danih posojil	Znesek povečanj popravkov naložb in danih posojil	Znesek zmanjšanja naložb in danih posojil	Znesek zmanjšanja popravkov naložb in danih posojil	Znesek naložb in danih posojil (31.12.)	Znesek popravkov naložb in danih posojil (31.12.)	Knjigovodska vrednost naložb in danih posojil (31.12.)	Znesek odpisanih naložb in danih posojil
1	2	3	4	5	6	7	8	9 (3+5-7)	10 (4+6-8)	11 (9-10)	12
<b>II. Dolgoročno dana posojila in depoziti (819+828+831+834)</b>	818	5.833	3	449	0	1.375	0	4.907	3	4.904	0
<b>A. Dolgoročno dana posojila (820+821+822+823+824+825+826+827)</b>	819	5.833	3	449	0	1.375	0	4.907	3	4.904	0
1. Dolgoročno dana posojila posameznikom	820	5.833	3	449	0	1.375	0	4.907	3	4.904	0
2. Dolgoročno dana posojila javnim skladom	821	0	0	0	0	0	0	0	0	0	0
3. Dolgoročno dana posojila javnim podjetjem	822	0	0	0	0	0	0	0	0	0	0
4. Dolgoročno dana posojila finančnim institucijam	823	0	0	0	0	0	0	0	0	0	0
5. Dolgoročno dana posojila privatnim podjetjem	824	0	0	0	0	0	0	0	0	0	0
6. Dolgoročno dana posojila drugim ravnem države	825	0	0	0	0	0	0	0	0	0	0
7. Dolgoročno dana posojila državnemu proračunu	826	0	0	0	0	0	0	0	0	0	0
8. Druga dolgoročno dana posojila v tujino	827	0	0	0	0	0	0	0	0	0	0
<b>B. Dolgoročno dana posojila z odkupom vrednostnih papirjev (829+830)</b>	828	0	0	0	0	0	0	0	0	0	0
1. Domačih vrednostnih papirjev	829	0	0	0	0	0	0	0	0	0	0
2. Tujih vrednostnih papirjev	830	0	0	0	0	0	0	0	0	0	0
<b>C. Dolgoročno dani depoziti (832+833)</b>	831	0	0	0	0	0	0	0	0	0	0
1. Dolgoročno dani depoziti poslovnim bankam	832	0	0	0	0	0	0	0	0	0	0
2. Drugi dolgoročno dani depoziti	833	0	0	0	0	0	0	0	0	0	0
<b>D. Druga dolgoročno dana posojila</b>	834	0	0	0	0	0	0	0	0	0	0
<b>E. Skupaj (800+818)</b>	835	6.263	3	449	0	1.375	0	5.337	3	5.334	0

IME UPORABNI PSIHIATRIČNA BOLNIŠNICA BEGUNJE

ŠIFRA UPORABNIKA\*: 27871

SEDEŽ UPORABNIKA: BEGUNJE NA GORENJSKEM 55, 4275 BEGUNJE NA GORENJSKEM

ŠIFRA DEJAVNOSTI: 85.110

MATIČNA ŠTEVILKA: 5054818000

**IZKAZ PRIHODKOV IN ODHODKOV - DOLOČENIH UPORABNIKOV**

od 1. januarja do 31.12.2006

(v tisočih tolarjev)

ČLENITEV PODSKUPIN KONTOV	NAZIV PODSKUPINE KONTOV	Oznaka za AOP	ZNESEK	
			Tekoče leto	Predhodno leto
1	2	3	4	5
	<b>A) PRIHODKI OD POSLOVANJA (861+862-863+864)</b>	860	1.293.611	1.249.210
760	PRIHODKI OD PRODAJE PROIZVODOV IN STORITEV	861	1.278.845	1.235.684
	POVEČANJE VREDNOSTI ZALOG PROIZVODOV IN NEDOKONČANE PROIZVODNJE	862	0	0
	ZMANJŠANJE VREDNOSTI ZALOG PROIZVODOV IN NEDOKONČANE PROIZVODNJE	863	0	0
761	PRIHODKI OD PRODAJE MATERIALA IN BLAGA	864	14.766	13.526
762	<b>B) FINANČNI PRIHODKI</b>	865	13.864	11.163
763	<b>C) IZREDNI PRIHODKI</b>	866	2.228	2.469
	<b>Č) PREVREDNOTEVALNI POSLOVNI PRIHODKI (868+869)</b>	867	221	0
del 764	PRIHODKI OD PRODAJE OSNOVNIH SREDSTEV	868	221	0
del 764	DRUGI PREVREDNOTEVALNI POSLOVNI PRIHODKI	869	0	0
	<b>D) CELOTNI PRIHODKI (860+865+866+867)</b>	870	1.309.924	1.262.842
	<b>E) STROŠKI BLAGA, MATERIALA IN STORITEV (872+873+874)</b>	871	266.783	283.470
del 466	NABAVNA VREDNOST PRODANEGA MATERIALA IN BLAGA	872	0	0
460	STROŠKI MATERIALA	873	213.253	220.200
461	STROŠKI STORITEV	874	53.530	63.270
	<b>F) STROŠKI DELA (876+877+878)</b>	875	966.924	915.252
del 464	PLAČE IN NADOMESTILA PLAČ	876	700.796	662.079
del 464	PRISPEVKI ZA SOCIALNO VARNOST DELODAJALCEV	877	162.862	160.502
del 464	DRUGI STROŠKI DELA	878	103.266	92.671
462	<b>G) AMORTIZACIJA</b>	879	48.570	43.214
463	<b>H) DOLGOROČNE REZERVACIJE</b>	880	0	0
del 465	<b>I) DAVEK OD DOBIČKA</b>	881	0	0
del 465	<b>J) OSTALI DRUGI STROŠKI</b>	882	2.515	2.479
467	<b>K) FINANČNI ODHODKI</b>	883	0	20
468	<b>L) IZREDNI ODHODKI</b>	884	98	29
	<b>M) PREVREDNOTEVALNI POSLOVNI ODHODKI (886+887)</b>	885	13	665
del 469	ODHODKI OD PRODAJE OSNOVNIH SREDSTEV	886	0	0
del 469	OSTALI PREVREDNOTEVALNI POSLOVNI ODHODKI	887	13	665
	<b>N) CELOTNI ODHODKI (871+875+879+880+881+882+883+884+885)</b>	888	1.284.903	1.245.129
	<b>O) PRESEŽEK PRIHODKOV (870-888)</b>	889	25.021	17.713
	<b>P) PRESEŽEK ODHODKOV (888-870)</b>	890	0	0
	Presežek prihodkov iz prejšnjih let, namenjen pokritju odhodkov obračunskega obdobja	891	0	0
	Povprečno število zaposlenih na podlagi delovnih ur v obračunskem obdobju (celo število)	892	183	178
	Število mesecev poslovanja	893	12	12

IME UPORABNIKA PSIHIATRIČNA BOLNIŠNICA BEGUNJE

ŠIFRA UPORABNIKA\*: \_27871

SEDEŽ UPORABN BEGUNJE NA GORENJSKEM 55, 4275 BEGUNJE NA GORENJSKEM

ŠIFRA DEJAVNOSTI: \_85.110

MATIČNA ŠTEVILKA: \_5054818000

## IZKAZ PRIHODKOV IN ODHODKOV DOLOČENIH UPORABNIKOV PO NAČELU DENARNEGA TOKA

od 1. januarja do 31.12.2006

(v tisočih tolarjev)

ČLENITEV KONTOV	NAZIV KONTA	Oznaka za AOP	ZNESEK	
			Tekoče leto	Predhodno leto
1	2	3	4	5
	<b>I. SKUPAJ PRIHODKI (402+431)</b>	401	1.323.523	1.249.824
	<b>1. PRIHODKI ZA IZVAJANJE JAVNE SLUŽBE (403+420)</b>	402	1.307.731	1.235.062
	<b>A. Prihodki iz sredstev javnih financ (404+407+410+413+418+419)</b>	403	1.261.218	1.188.235
	<b>a. Prejeta sredstva iz državnega proračuna (405+406)</b>	404	1.261.218	1.188.235
del 7400	Prejeta sredstva iz državnega proračuna za tekočo porabo	405	1.191.949	1.120.611
del 7400	Prejeta sredstva iz državnega proračuna za investicije	406	69.269	67.624
	<b>b. Prejeta sredstva iz občinskih proračunov (408+409)</b>	407	0	0
del 7401	Prejeta sredstva iz občinskih proračunov za tekočo porabo	408	0	0
del 7401	Prejeta sredstva iz občinskih proračunov za investicije	409	0	0
	<b>c. Prejeta sredstva iz skladov socialnega zavarovanja (411+412)</b>	410	0	0
del 7402	Prejeta sredstva iz skladov socialnega zavarovanja za tekočo porabo	411	0	0
del 7402	Prejeta sredstva iz skladov socialnega zavarovanja za investicije	412	0	0
	<b>d. Prejeta sredstva iz javnih skladov in agencij (414+415+416+417)</b>	413	0	0
del 7403	Prejeta sredstva iz javnih skladov za tekočo porabo	414	0	0
del 7403	Prejeta sredstva iz javnih skladov za investicije	415	0	0
del 7404	Prejeta sredstva iz javnih agencij za tekočo porabo	416	0	0
del 7404	Prejeta sredstva iz javnih agencij za investicije	417	0	0
del 740	<b>e. Prejeta sredstva iz proračunov iz naslova tujih donacij</b>	418	0	0
741	<b>f. Prejeta sredstva iz državnega proračuna iz sredstev proračuna Evropske unije</b>	419	0	0
	<b>B) Drugi prihodki za izvajanje dejavnosti javne službe (421+422+423+424+425+426+427+428+429+430)</b>	420	46.513	46.827
del 7130	Prihodki od prodaje blaga in storitev iz naslova izvajanja javne službe	421	27.975	32.958
del 7102	Prejete obresti	422	8.201	6.865
del 7100 + del 7101	Prihodki od udeležbe na običku in dividendah javnih podjetij, javnih skladov in javnih finančnih institucij ter drugih podjetij in finančnih institucij	423	4.965	3.310
del 7141	Drugi tekoči prihodki iz naslova izvajanja javne službe	424	4.751	3.280
72	Kapitalski prihodki	425	221	14
730	Prejete donacije iz domačih virov	426	400	400
731	Prejete donacije iz tujine	427	0	0
732	Donacije za odpravo posledic naravnih nesreč	428	0	0
786	Ostala prejeta sredstva iz proračuna Evropske unije	429	0	0
787	Prejeta sredstva od drugih evropskih institucij	430	0	0
	<b>2. PRIHODKI OD PRODAJE BLAGA IN STORITEV NA TRGU (432+433+434+435+436)</b>	431	15.792	14.762
del 7130	Prihodki od prodaje blaga in storitev na trgu	432	15.684	14.659
del 7102	Prejete obresti	433	0	0
del 7103	Prihodki od najemnin, zakupnin in drugi prihodki od premoženja	434	108	103
del 7100 + del 7101	Prihodki od udeležbe na običku in dividendah javnih podjetij, javnih skladov in javnih finančnih institucij ter drugih podjetij in finančnih institucij	435	0	0

(v tisočih tolarjev)

ČLENITEV KONTOV	NAZIV KONTA	Oznaka za AOP	ZNESEK	
			Tekoče leto	Predhodno leto
del 7141	Drugi tekoči prihodki, ki ne izhajajo iz izvajanja javne službe	436	0	0
	<b>II. SKUPAJ ODHODKI (438+481)</b>	437	1.290.278	1.226.910
	<b>1. ODHODKI ZA IZVAJANJE JAVNE SLUŽBE (439+447+453+464+465+466+467+468+469+470)</b>	438	1.258.164	1.192.284
	<b>A. Plače in drugi izdatki zaposlenim (440+441+442+443+444+445+446)</b>	439	761.053	709.099
del 4000	Plače in dodatki	440	649.828	611.994
del 4001	Regres za letni dopust	441	26.374	25.576
del 4002	Povračila in nadomestila	442	46.950	36.716
del 4003	Sredstva za delovno uspešnost	443	15.477	15.403
del 4004	Sredstva za nadurno delo	444	13.492	13.877
del 4005	Plače za delo nerezidentov po pogodbi	445	0	0
del 4009	Drugi izdatki zaposlenim	446	8.932	5.533
	<b>B. Prispevki delodajalcev za socialno varnost (448+449+450+451+452)</b>	447	125.955	119.305
del 4010	Prispevki za pokojninsko in invalidsko zavarovanje	448	60.187	56.961
del 4011	Prispevki za zdravstveno zavarovanje	449	48.354	45.621
del 4012	Prispevki za zaposlovanje	450	408	385
del 4013	Prispevki za porodniško varstvo	451	681	642
del 4015	Premije kolektivnega dodatnega pokojninskega zavarovanja, na podlagi ZKDPZJU	452	16.325	15.696
	<b>C. Izdatki za blago in storitve za izvajanje javne službe (454+455+456+457+458+459+460+461+462+463)</b>	453	320.831	326.883
del 4020	Pisarniški in splošni material in storitve	454	92.623	91.974
del 4021	Posebni material in storitve	455	77.863	89.240
del 4022	Energija, voda, komunalne storitve in komunikacije	456	58.040	48.613
del 4023	Prevozni stroški in storitve	457	4.456	3.554
del 4024	Izdatki za službena potovanja	458	253	1.027
del 4025	Tekoče vzdrževanje	459	23.809	19.678
del 4026	Poslovne najemnine in zakupnine	460	869	847
del 4027	Kazni in odškodnine	461	0	19
del 4028	Davek na izplačane plače	462	32.852	37.603
del 4029	Drugi operativni odhodki	463	30.066	34.328
403	<b>D. Plačila domačih obresti</b>	464	0	0
404	<b>E. Plačila tujih obresti</b>	465	0	0
410	<b>F. Subvencije</b>	466	0	0
411	<b>G. Transferi posameznikom in gospodinjstvom</b>	467	0	0
412	<b>H. Transferi neprofitnim organizacijam in ustanovam</b>	468	0	0
413	<b>I. Drugi tekoči domači transferji</b>	469	0	0
	<b>J. Investicijski odhodki (471+472+473+474+475+476+477+478+479+480)</b>	470	50.325	36.997
4200	Nakup zgradb in prostorov	471	0	0
4201	Nakup prevoznih sredstev	472	0	0
4202	Nakup opreme	473	16.333	13.954
4203	Nakup drugih osnovnih sredstev	474	2.204	3.357
4204	Novogradnja, rekonstrukcija in adaptacije	475	30.930	18.910
4205	Investicijsko vzdrževanje in obnove	476	543	161
4206	Nakup zemljišč in naravnih bogastev	477	0	0
4207	Nakup nematerialnega premoženja	478	0	0
4208	Študije o izvedljivosti projektov, projektna dokumentacija, nadzor, investicijski inženiring	479	315	615
4209	Nakup blagovnih rezerv in intervencijskih zalog	480	0	0
	<b>2. ODHODKI IZ NASLOVA PRODAJE BLAGA IN STORITEV NA TRGU (482 + 483+ 484)</b>	481	32.114	34.626
del 400	<b>A. Plače in drugi izdatki zaposlenim iz naslova prodaje blaga in storitev na trgu</b>	482	20.235	21.253
del 401	<b>B. Prispevki delodajalcev za socialno varnost iz naslova prodaje blaga in storitev na trgu</b>	483	3.349	3.576
del 402	<b>C. Izdatki za blago in storitve iz naslova prodaje blaga in storitev na trgu</b>	484	8.530	9.797
	<b>III/1 PRESEŽEK PRIHODKOV NAD ODHODKI (401-437)</b>	485	33.245	22.914
	<b>III/2 PRESEŽEK ODHODKOV NAD PRIHODKI (437-401)</b>	486	0	0

IME UPORABN PSIHIATRIČNA BOLNIŠNICA BEGUNJE

ŠIFRA UPORABNIKA\*: 27871

SEDEŽ UPORABN BEGUNJE NA GORENJSKEM 55, 4275 BEGUNJE NA GORENJSKEM

ŠIFRA DEJAVNOSTI: 85.110

MATIČNA ŠTEVILKA: 5054818000

**IZKAZ RAČUNA FINANČNIH TERJATEV IN NALOŽB DOLOČENIH UPORABNIKOV**

od 1. januarja do 31.12.2006

(v tisočih tolarjev)

ČLENITEV KONTOV	NAZIV KONTA	Oznaka za AOP	ZNESEK	
			Tekoče leto	Predhodno leto
1	2	3	4	5
750	<b>IV. PREJETA VRAČILA DANIH POSOJIL</b> (501+502+503+504+505+506 +507+508+509+510+511)	500	0	0
7500	Prejeta vračila danih posojil od posameznikov in zasebnikov	501	0	0
7501	Prejeta vračila danih posojil od javnih skladov	502	0	0
7502	Prejeta vračila danih posojil od javnih podjetij in družb, ki so v lasti države ali občin	503	0	0
7503	Prejeta vračila danih posojil od finančnih institucij	504	0	0
7504	Prejeta vračila danih posojil od privatnih podjetij	505	0	0
7505	Prejeta vračila danih posojil od občin	506	0	0
7506	Prejeta vračila danih posojil-iz tujine	507	0	0
7507	Prejeta vračila danih posojil-državnemu proračunu	508	0	0
7508	Prejeta vračila danih posojil od javnih agencij	509	0	0
7509	Prejeta vračila plačanih poroštev	510	0	0
751	<b>Prodaja kapitalskih deležev</b>	511	0	0
440	<b>V. DANA POSOJILA</b> (513+514+515+516 +517+518+519+520+521+522+523)	512	0	0
4400	Dana posojila posameznikom in zasebnikom	513	0	0
4401	Dana posojila javnim skladom	514	0	0
4402	Dana posojila javnim podjetjem in družbam, ki so v lasti države ali občin	515	0	0
4403	Dana posojila finančnim institucijam	516	0	0
4404	Dana posojila privatnim podjetjem	517	0	0
4405	Dana posojila občinam	518	0	0
4406	Dana posojila v tujino	519	0	0
4407	Dana posojila državnemu proračunu	520	0	0
4408	Dana posojila javnim agencijam	521	0	0
4409	Plačila zapadlih poroštev	522	0	0
441	<b>Povečanje kapitalskih deležev in naložb</b>	523	0	0
	<b>VI/1 PREJETA MINUS DANA POSOJILA</b> (500-512)	524	0	0
	<b>VI/2 DANA MINUS PREJETA POSOJILA</b> (512-500)	525	0	0

IME UPORABNI PSIHIATRIČNA BOLNIŠNICA BEGUNJE

ŠIFRA UPORABNIKA\*: 27871

SEDEŽ UPORABNIKA BEGUNJE NA GORENJSKEM 55, 4275 BEGUNJE NA GORENJSKEM

ŠIFRA DEJAVNOSTI: 85.110

MATIČNA ŠTEVILKA: 5054818000

**IZKAZ RAČUNA FINANCIRANJA DOLOČENIH UPORABNIKOV**

od 1. januarja do 31.12.2006

(v tisočih tolarjev)

ČLENITEV KONTOV	NAZIV KONTA	Oznaka za AOP	ZNESEK	
			Tekoče leto	Predhodno leto
50	<b>VII. ZADOLŽEVANJE (551+559)</b>	550	0	0
500	Domače zadolževanje (552+553+554+555+556+557+558)	551	0	0
5001	Najeti krediti pri poslovnih bankah	552	0	0
5002	Najeti krediti pri drugih finančnih institucijah	553	0	0
del 5003	Najeti krediti pri državnem proračunu	554	0	0
del 5003	Najeti krediti pri proračunih lokalnih skupnosti	555	0	0
del 5003	Najeti krediti pri skladih socialnega zavarovanja	556	0	0
del 5003	Najeti krediti pri drugih javnih skladih	557	0	0
del 5003	Najeti krediti pri drugih domačih kreditodajalcih	558	0	0
501	<b>Zadolževanje v tujini</b>	559	0	0
55	<b>VIII. ODPLAČILA DOLGA (561+569)</b>	560	0	0
550	<b>Odplačila domačega dolga (562+563+564+565+566+567+568)</b>	561	0	0
5501	Odplačila kreditov poslovnim bankam	562	0	0
5502	Odplačila kreditov drugim finančnim institucijam	563	0	0
del 5503	Odplačila kreditov državnemu proračunu	564	0	0
del 5503	Odplačila kreditov proračunom lokalnih skupnosti	565	0	0
del 5503	Odplačila kreditov skladom socialnega zavarovanja	566	0	0
del 5503	Odplačila kreditov drugim javnim skladom	567	0	0
del 5503	Odplačila kreditov drugim domačim kreditodajalcem	568	0	0
551	<b>Odplačila dolga v tujino</b>	569	0	0
	<b>IX/1 NETO ZADOLŽEVANJE (550-560)</b>	570	0	0
	<b>IX/2 NETO ODPLAČILO DOLGA (560-550)</b>	571	0	0
	<b>X/1 POVEČANJE SREDSTEV NA RAČUNIH (485+524+570)-(486+525+571)</b>	572	33.245	22.914
	<b>X/2 ZMANJŠANJE SREDSTEV NA RAČUNIH (486+525+571)-(485+524+570)</b>	573	0	0

**PRIHODKI IN ODHODKI DOLOČENIH UPORABNIKOV PO VRSTAH DEJAVNOSTI**

od 1. januarja do 31.12.2006

(v tisočih tolarjev)

ČLENITEV PODSKUPIN KONTOV	NAZIV PODSKUPINE KONTOV	Oznaka za AOP	ZNESEK	
			Prihodki in odhodki za izvajanje javne službe	Prihodki in odhodki od prodaje blaga in storitev na trgu
	<b>A) PRIHODKI OD POSLOVANJA (661+662-663+664)</b>	660	1.260.147	33.464
760	PRIHODKI OD PRODAJE PROIZVODOV IN STORITEV	661	1.260.147	18.698
	POVEČANJE VREDNOSTI ZALOG PROIZVODOV IN NEDOKONČANE PROIZVODNJE	662	0	0
	ZMANJŠANJE VREDNOSTI ZALOG PROIZVODOV IN NEDOKONČANE PROIZVODNJE	663	0	0
761	PRIHODKI OD PRODAJE MATERIALA IN BLAGA	664	0	14.766
762	<b>B) FINANČNI PRIHODKI</b>	665	13.864	0
763	<b>C) IZREDNI PRIHODKI</b>	666	2.228	0
	<b>Č) PREVREDNOTEVALNI POSLOVNI PRIHODKI (668+669)</b>	667	221	0
del 764	PRIHODKI OD PRODAJE OSNOVNIH SREDSTEV	668	221	0
del 764	DRUGI PREVREDNOTEVALNI POSLOVNI PRIHODKI	669	0	0
	<b>D) CELOTNI PRIHODKI (660+665+666+667)</b>	670	1.276.460	33.464
	<b>E) STROŠKI BLAGA, MATERIALA IN STORITEV (672+673+674)</b>	671	259.835	6.948
del 466	NABAVNA VREDNOST PRODANEGA MATERIALA IN BLAGA	672	0	0
460	STROŠKI MATERIALA	673	207.699	5.554
461	STROŠKI STORITEV	674	52.136	1.394
	<b>F) STROŠKI DELA (676+677+678)</b>	675	941.742	25.182
del 464	PLAČE IN NADOMESTILA PLAČ	676	682.545	18.251
del 464	PRISPEVKI ZA SOCIALNO VARNOST DELODAJALCEV	677	158.620	4.242
del 464	DRUGI STROŠKI DELA	678	100.577	2.689
462	<b>G) AMORTIZACIJA</b>	679	47.305	1.265
463	<b>H) DOLGOROČNE REZERVACIJE</b>	680	0	0
del 465	<b>I) DAVEK OD DOBIČKA</b>	681	0	0
del 465	<b>J) OSTALI DRUGI STROŠKI</b>	682	2.446	69
467	<b>K) FINANČNI ODHODKI</b>	683	0	0
468	<b>L) IZREDNI ODHODKI</b>	684	98	0
	<b>M) PREVREDNOTEVALNI POSLOVNI ODHODKI (686+687)</b>	685	13	0
del 469	ODHODKI OD PRODAJE OSNOVNIH SREDSTEV	686	0	0
del 469	OSTALI PREVREDNOTEVALNI POSLOVNI ODHODKI	687	13	0
	<b>N) CELOTNI ODHODKI (671+675+679+680+681+682+683+684+685)</b>	688	1.251.439	33.464
	<b>O) PRESEŽEK PRIHODKOV (670-688)</b>	689	25.021	0
	<b>P) PRESEŽEK ODHODKOV (688-670)</b>	690	0	0
	Presežek prihodkov iz prejšnjih let, namenjen pokritju odhodkov obračunskega obdobja	691	0	0