



**Javni zdravstveni zavod PSIHIATRIČNA BOLNIŠNICA BEGUNJE**

**Begunje na Gorenjskem 55, 4275 Begunje na Gorenjskem**

# **PROGRAM DELA IN FINANČNI NAČRT ZA LETO 2016**

*Sprejet na 17. redni seji Sveta zavoda PBB dne 17. 3. 2016.*

**17. marec 2016**

**Odgovorna oseba:  
Damijan Perne, dr. med., spec. psih.,  
direktor**



## UVOD

Osnutek Programa dela in finančnega načrta za leto 2016 je napisan upoštevajoč temeljna izhodišča in podlage za pripravo programov dela in finančnih načrtov za leto 2016 Ministrstva za zdravje. Splošni dogovor še ni predstavljen, niti sprejet, zato tudi pogodba z ZZZS tako še ni podpisana. V primeru, da bodo predstavljen Finančni načrt v neskladju s končnimi izhodišči, bomo pripravili rebalans Finančnega načrta 2016.

Programa dela in finančnega načrta za leto 2016 je pripravljen na osnovi sprejetega Strateškega načrta 2015-2020 in sledi trem osnovnim strateškim ciljem: varni obravnavi pacientov, varnim delovnim mestom in dolgoročnemu vzdržnemu poslovanju. V letu 2016 bomo nadaljevali z izvajanjem projektov, ki bodo ob upoštevanju načel trajnostnega razvoja, najvišjih standardov etike in integritete ter transparentnosti in gospodarnosti poslovanja: reorganizacije specialističnih ambulant in oddelkov, organizacije gerontopsihiatričnega oddelka, reorganizacije podpornih procesov.

Prvi cilj je 100 % doseganje programa po pogodbi z ZZZS. V letu 2016 bomo poskušali doseči dogovor o širitvi programa ambulantnih storitev in na področju bolnišnične obravnave na gerontopsihiatrijo.

Tudi v letu 2016 bomo posvetili veliko pozornosti vzdrževanju in izboljševanju celovitega sistema upravljanja kakovosti in sistema upravljanja varovanja informacij. Okrepili bomo Službo za kakovost in razvoj, ki bo v okviru vodenja celovitega sistema kakovosti prevzela tudi kontroling ter pripravila pogojev za vzpostavitev tržne dejavnosti.

Uvedba elektronske čakalne knjige v kombinaciji z elektronskim naročanjem na zdravstvenem področju ter nadaljevanje z razvojem kompetentnega informacijskega sistema ter uvajanje elektronskega dokumentacijskega sistema na poslovnem področju, ki bo čim bolj prilagodljiv in združljiv z novostmi na nacionalni ravni in hkrati notranje učinkovit, varen, sledljiv in zanesljiv tako, da bo v podporo kakovostnemu zbiranju, analizi in uporabi podatkov, dobri klinični praksi in uspešnemu poslovanju.

Največja predvidena investicija v letu 2016 je že v izvajanju. To je ureditev novih dislociranih ambulant, ki je bila predvidena že v letu 2014. Dela bomo predvidoma končali v začetku poletja.

Glede na to, da so se v letu 2015 nekoliko poslabšali rezultati zadovoljstva zaposlenih, načrtujemo v letu 2016 številne aktivnosti in korektivne ukrepe, posebej bi poudaril izvajanje programa promocije zdravja na delovnem mestu in višje predvidene stroške izobraževanja za zaposlene, istočasno pa tudi večji poudarek na notranji komunikaciji in odnosih.

Programa dela in finančnega načrta za leto 2016 je napisan v obliki, ki je predpisana s strani Ministrstva za zdravje. Svet zavoda je Finančni načrt in program dela sprejel na svoji 17. redni seji, dne 17. 3. 2016.

Damijan Perne, dr. med., spec. psih.  
D I R E K T O R

## KAZALO

<b>1</b>	<b>PREDLOG FINANČNEGA NAČRTA ZA LETO 2016 VSEBUJE</b> .....	<b>4</b>
<b>2</b>	<b>OSNOVNI PODATKI O ZAVODU</b> .....	<b>4</b>
<b>3</b>	<b>IZHODIŠČA ZA SESTAVO FINANČNEGA NAČRTA ZA LETO 2016</b> .....	<b>9</b>
<b>4</b>	<b>LETNI CILJI PBB V LETU 2016 S KAZALCI ZA MERJENJE CILJEV</b> .....	<b>9</b>
<b>5</b>	<b>POROČANJE O NOTRANJEM NADZORU JAVNIH FINANC</b> .....	<b>12</b>
5.1	Opredelitev poslovnih ciljev na področju NNJF .....	12
5.2	Register obvladovanja poslovnih tveganj.....	12
5.3	Aktivnosti na področju NNJF .....	12
<b>6</b>	<b>NAČRT DELOVNEGA PROGRAMA</b> .....	<b>13</b>
<b>7</b>	<b>FINANČNI NAČRT PRIHODKOV IN ODHODKOV DOLOČENIH UPORABNIKOV</b> .....	<b>13</b>
7.1	Načrtovani prihodki in odhodki.....	13
7.2	Načrtovan poslovni izid.....	15
7.3	Načrt prihodkov in odhodkov dol. Uporabnikov po vrstah dejavnosti .....	15
7.4	Načrt prihodkov in odhodkov po načelu denarnega toka .....	16
<b>8</b>	<b>PLAN KADROV</b> .....	<b>16</b>
8.1	Ostale oblike dela.....	17
8.2	Dejavnosti, oddane zunanjim izvajalcem .....	18
8.3	Izobraževanje, specializacije in pripravništva.....	18
<b>9</b>	<b>PLAN INVESTICIJ IN VZDRŽEVALNIH DEL V LETU 2016</b> .....	<b>19</b>
<b>10</b>	<b>PLAN ZADOLŽEVANJA</b> .....	<b>22</b>
<b>11</b>	<b>RAZPOREDITEV PRESEŽKA PRIHODKOV NAD ODHODKI</b> .....	<b>22</b>
<b>12</b>	<b>PRILOGE</b> .....	<b>23</b>

<i>Tabela 1: Zemljišča v upravljanju Psihiatrične bolnišnice Begunje na dan 31. 12. 2015*</i> .....	6
<i>Tabela 2: Zemljišča v upravljanju Psihiatrične bolnišnice Begunje na dan 31. 12. 2015*</i> .....	6
<i>Tabela 3: Realizacija programa 2010 – 2015 in načrt delovnega programa za 2016</i> .....	13
<i>Tabela 4: Struktura prihodkov 2014, 2015 in načrtovana struktura prihodkov v 2016 v EUR</i> .....	14
<i>Tabela 5: Struktura odhodkov 2014, 2015 in načrtovana struktura prihodkov v 2016 v EUR</i> .....	14
<i>Tabela 6: Načrtovan poslovni izid v letu 2016 v EUR</i> .....	15
<i>Tabela 7: Načrt prihodkov in odhodkov dol. Uporabnikov po vrstah dejavnosti v EUR</i> .....	15
<i>Tabela 8: Gibanje zaposlenih v letu 2016</i> .....	17
<i>Tabela 9: Število zaposlenih, upoštevajoč delavce s krajšim delovnim časom zaradi odločbe o inv. upokojitvi</i> .....	17
<i>Tabela 10: Načrt investicijski vlaganj v nepremičnine v letu 2016 v EUR</i> .....	19
<i>Tabela 11: Načrt vzdrževanja za objekte in opremo v letu 2016 v EUR</i> .....	19
<i>Tabela 12: Načrt nakupa opreme v 2016 v EUR</i> .....	21

<i>Slika 1: Osnovna organizacijska struktura PBB</i> .....	6
<i>Slika 2: Gibanje števila zaposlenih od 31. 12. 2008 – 2015 in načrt za 31. 12. 2016</i> .....	16

## 1 PREDLOG FINANČNEGA NAČRTA ZA LETO 2016 VSEBUJE

- a) **SPLOŠNI DEL:** Finančni načrt za leto 2016 na obrazcih po Pravilniku o sestavljanju letnih poročil za proračun, proračunske uporabnike in druge osebe javnega prava (Uradni list RS, št. 115/02, 21/03, 134/03, 126/04, 120/07, 124/08, 58/10, 60/10-popr., 104/10, 104/11):
1. Finančni načrt prihodkov in odhodkov določenih uporabnikov za leto 2016
  2. Finančni načrt prihodkov in odhodkov določenih uporabnikov po načelu denarnega toka za leto 2016
  3. Finančni načrt prihodkov in odhodkov določenih uporabnikov po vrstah dejavnosti za leto 2016
- b) **POSEBNI DEL** z obveznimi prilogami:
- **Obrazec 1: Delovni program 2016**
  - **Obrazec 2: Načrt prihodkov in odhodkov 2016**
  - **Obrazec 3: Spremljanje kadrov 2016**
  - **Obrazec 4: Načrt investicijskih vlaganj 2016**
  - **Obrazec 5: Načrt investicijsko vzdrževalnih del 2016**
  - **Obrazec 6: Načrt terciarne dejavnosti 2016 (Terciarne dejavnosti ne izvajamo.)**
  - **Priloga – AJPES bilančni izkazi**

## 2 OSNOVNI PODATKI O ZAVODU

NAZIV:	PSIHIATRICNA BOLNIŠNICA BEGUNJE
SEDEŽ:	Begunje na Gorenjskem 55, 4275 Begunje na Gorenjskem
USTANOVITELJ:	Vlada Republike Slovenije
DATUM USTANOVITVE:	12. januar 1993
MATIČNA ŠTEVILKA:	5054818
DAVČNA ŠTEVILKA:	94700699
ŠIFRA UPORABNIKA:	27871
Št. TRANSAKCIJSKEGA RAČUNA:	01100-6030278767
SPLETNA STRAN:	www.pb-begunje.si
ŠTEVILO ZAPOSLENIH 31. 12. 2015:	161
PRIHODKI 2015:	6.810.874 EUR

ORGANI ZAVODA so: Svet zavoda, Strokovni svet in Direktor.

ČLANI SVETA ZAVODA od 14. 11. 2013 do 11. 2. 2016:

Branko Suhadolnik – predstavnik ustanovitelja, predsednik sveta zavoda  
Gorazd V. Mrevlje – predstavnik ustanovitelja  
Alma Bernik – predstavnica ustanovitelja  
Nadja Čobal – predstavnica ustanovitelja  
Metka Perko – predstavnica Občine Radovljica  
Zdenka Šink – predstavnica ZZS  
Branko Brinšek, namestnica: Teodora Repovž – predstavnik zaposlenih

ČLANI SVETA ZAVODA od 11. 2. 2016 dalje:

Alenka Šik – predstavnica ustanovitelja, predsednica sveta zavoda  
Anica Užmah – predstavnica ustanovitelja  
Monika Ivanuša – predstavnica ustanovitelja  
Nadja Čobal – predstavnica ustanovitelja  
Metka Perko – predstavnica Občine Radovljica  
Zdenka Šink – predstavnica ZZS  
Branko Brinšek, namestnica: Teodora Repovž – predstavnik zaposlenih

ČLANI STROKOVNEGA SVETA na dan 31. 12. 2015

Direktor:	Damijan Perne
Predstojniki oddelkov	Dragica Resman, Vladislava Stamos, Andrej Žmitek
Imenovana zdravnik:	Branko Brinšek, Daša Troha
Pomočnik direktorja za zdravstveno nego in oskrbo:	Marjan Žagar
Predstavniki služb:	Emil Benedik, Tjaša Grilc, Barbara Kunstelj, Saša Potočnik

DIREKTOR: Damijan Perne

Člani posloводства (vodje področij) zavoda so: direktor Damijan Perne, dr. med., spec. psih., pomočnik dir. za zdravstveno nego: Marjan Žagar, dipl. zn., QSM, in pomočnica dir. za splošne zadeve mag. Mojca Vnučec Špacapan, univ. dipl. ekon.

**USTANOVITEV** Psihiatrična bolnišnica Begunje, ustanovljena leta 1953, je bila z Odlokom, ki ga je sprejela Vlada RS, 12. 1. 1993, preoblikovana v javni zdravstveni zavod.

**LOKACIJA** bolnišnice je sredi Gorenjske na podeželju v prijetnem naravnem okolju. Razdalja do Splošne bolnišnice Jesenice je 18 km, 30 km do Bolnišnice Golnik in okoli 50 km do Kliničnega centra Ljubljana in Psihiatrične klinike Ljubljana, kar nudi dobre možnosti za interdisciplinarno obravnavo pacientov. Bolnišnica deluje v Gradu Katzenstein, ki je bil leta 1999 razglašen za kulturni spomenik državnega pomena.

**POSLANSTVO** PBB je izvajanje javne zdravstvene dejavnosti za ljudi s celotnim spektrom duševnih motenj, tako da je obravnavo pacienta varna in učinkovita, upoštevajoč najnovejše strokovno preverjene diagnostične in terapevtske metode, kjer posameznike pri zdravljenju, rehabilitaciji in reintegraciji v okolje podpira interdisciplinarni tim strokovnjakov, s skrbjo za strokovni in osebni razvoj zaposlenih ter odgovornim ravnanjem z javnimi sredstvi, naravnim okoljem in v sodelovanju z interesnimi skupinami.

**VIZIJA** PBB bo trajnostno napredovala v vlogi ugledne, strokovno priznane, varne, učinkovite, ljudem in okolju prijazne ter poslovno uspešne bolnišnice, ki postavlja standard odličnosti pri izvajanju zdravstvene dejavnosti za ljudi s celotnim spektrom duševnih motenj.

**TEMELJNE VREDNOTE** PBB so:

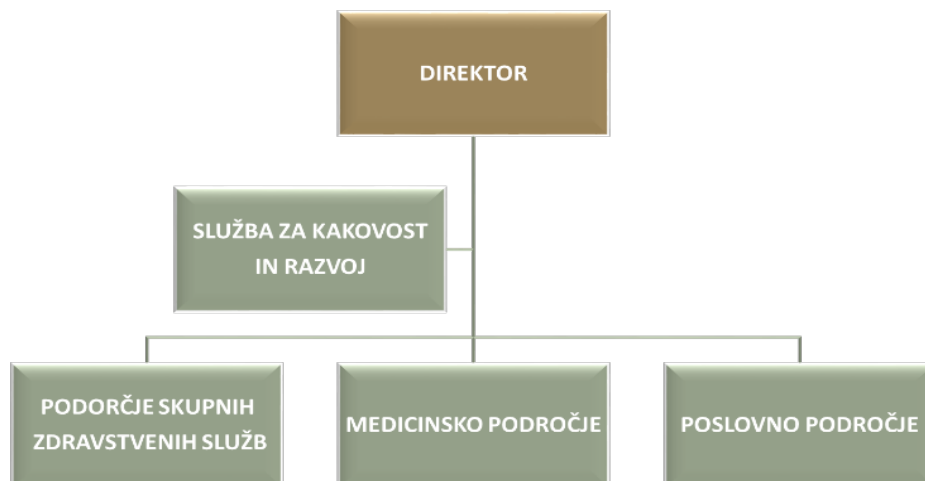
- PROFESIONALNOST: strokovnost, etičnost, učinkovitost, pravočasnost, prijaznost, kakovost, varnost,
- SPOŠTOVANJE: pacientov, svojcev, obiskovalcev, sodelavcev in ostalih deležnikov,
- KOMUNIKACIJA in SODELOVANJE: znotraj, navzven, odprtost,
- ODLIČNOST: usklajenost, odgovornost, preglednost, nenehne izboljšave
- ODGOVORNOST: do ljudi (pacientov, svojcev, obiskovalcev, zaposlenih), javnih sredstev (gospodarnost) in okolja (naravno okolje, lokalna skupnost)
- POGUM: zato da delamo tisto, kar je prav, in ne tisto, kar je enostavno, da sprejemamo drugačnost ter zmanjšujemo stigma naših pacientov in psihiatrije v celoti.

**DEJAVNOST** Psihiatrična bolnišnica Begunje je specialna bolnišnica, ki opravlja zdravstveno dejavnost na sekundarni ravni, predvsem za območje Gorenjske tako, da diagnosticira in zdravi celoten spekter duševnih bolezni in motenj odraslega prebivalstva. Dejavnosti zavoda se, v skladu z Uredbo o standardni klasifikaciji dejavnosti (Uradni list RS, št. 69/2007 in 17/2008), razvrščajo v:

Q 86.100	bolnišnična zdravstvena dejavnost,
Q 86.220	specialistična zunajbolnišnična zdravstvena dejavnost,
Q 86.909	druge zdravstvene dejavnosti,
P 85.590	drugje nerazvrščeno izobraževanje, izpopolnjevanje in usposabljanje,
M 72.190	raziskovalna in razvojna dejavnost na drugih področjih naravoslovja in tehnologije,
R 96.010	dejavnost pralnic in kemičnih čistilnic,
I 56.290	druga oskrba z jedmi.

**ORGANIZACIJA** Delovni proces je v bolnišnici organiziran na medicinskem področju (oddelki, ambulante), področju skupnih zdravstvenih služb (Služba za zdravstveno nego in oskrbo, Služba za socialno delo, Služba za obvladovanje bolnišničnih okužb in čistilni servis, Lekarna, Služba za delovno terapijo, Služba za klinično psihologijo in Laboratorij) in poslovnem področju (Splošne službe, Zdravstvena administracija, Finančno računovodska služba in Servisne službe).

Slika 1: Osnovna organizacijska struktura PBB



**NEPREMIČNINE V UPRAVLJANJU** Začasno je bolnišnica vpisana kot upravljalec nepremičnin v lasti Republike Slovenije, po naslednjem seznamu (st. akta 90330-13/2004-155).

Tabela 1: Zemljišča v upravljanju Psihiatrične bolnišnice Begunje na dan 31. 12. 2015\*

Številka parcele	šifra KO	delež kulturnega spomenika	Namenska raba	opomba
295/1	2151	0,00	Kmetijsko zemljišče	
296/6	2151	0,00	Kmetijsko zemljišče	
297/2	2151	0,00	Kmetijsko zemljišče	
325/1	2151	32,55	Kmet. in gozdno zemljišče	
327	2151	100	Funkcionalno zemljišče	
328/1	2151	100	Funkcionalno zemljišče	
328/2	2151	0,00	Funkcionalno zemljišče	
329	2151	0,00	Funkcionalno zemljišče	
330/1	2151	24,67	Funkcionalno zemljišče	
330/2	2151	0,00	Funkcionalno zemljišče	
331/1	2151	100,00	Kmetijsko zemljišče	
331/2	2151	100,00	Funkcionalno zemljišče	
332/1	2151	100,00	Funkcionalno zemljišče	
332/2	2151	100,00	Funkcionalno zemljišče	
333/1	2151	100,00	Funkcionalno zemljišče	
334	2151	100,00	Funkcionalno zemljišče	
335	2151	100,00	Funkcionalno zemljišče	
336/1	2151	100,00	Kmetijsko zemljišče	
336/2	2151	100,00	Funkcionalno zemljišče	
337	2151	100,00	Funkcionalno zemljišče	
338/1	2151	100,00	Kmetijsko zemljišče	
338/7	2151	100,00	Kmetijsko zemljišče	
340	2151	100,00	Kmetijsko zemljišče	
341/1	2151	0,00	Kmetijsko zemljišče	
341/2	2151	0,00	Funkcionalno zemljišče	
342	2151	100,00	Kmetijsko zemljišče	
295/2	2151	0,00	Kmetijsko zemljišče	
297/1	2151	0,00	Kmetijsko zemljišče	
296/7	2151	0,00	Kmetijsko zemljišče	
172/1	391	0,00	Gozdno zemljišče	Ni akta

Tabela 2: Zemljišča v upravljanju Psihiatrične bolnišnice Begunje na dan 31. 12. 2015\*

šifra KO	Številka stavbe	Številka dela stavbe	Ulica	Naselje	Namenska raba	opomba
2151	410	4	Begunje 15A	Begunje	Stanovanjska stavba	
2151	410	6	Begunje 15A	Begunje	Stanovanjska stavba	
2151	410	7	Begunje 15A	Begunje	Stanovanjska stavba	

šifra KO	Številka stavbe	Številka dela stavbe	Ulica	Naselje	Namenska raba	opomba
2151	410	12	Begunje 15A	Begunje	Stanovanjska stavba	
2151	358	1,2	Begunje 77	Begunje	Stanovanjska stavba	
2151	363		Begunje 55	Begunje	Druga stavba delavnica	
2151	402		Begunje 55	Begunje	Druga stavba delavnica	
2151	452		Begunje 55	Begunje	Druga stavba bolnišnica	
2151	403		Begunje 55	Begunje	Druga stavba kult. spomenik	
2151	309		Begunje 55	Begunje	Kmetijska stavba	
2151	449		Begunje 55	Begunje	Druga stavba bolnišnica	
2151	456		Begunje 55	Begunje	Kmetijska stavba	
2151	366		Begunje 76A	Begunje	Druga stavba uprava	
2151	365		Begunje 55	Begunje	Kmetijska stavba	
2151	399	1	Begunje 75	Begunje	Stanovanjska stavba	
2151	399	2	Begunje 75	Begunje	Stanovanjska stavba	
2151	399	3	Begunje 75	Begunje	Stanovanjska stavba	
2151	399	4	Begunje 75	Begunje	Stanovanjska stavba	
2156	484	11	Cankarjeva 25	Radovljica	Stanovanjska stavba	Ni akta

\*Evidenca se usklajuje v sodelovanju z Ministrstvom za zdravje in Geodetsko upravo RS.

**a) Zakonske podlage za izvajanje dejavnosti zavodov:**

- Zakon o zavodih (Uradni list RS, št. 12/91, 8/96, 36/00 – ZPDZC, 127/06 – ZJZP),
- Zakon o zdravstveni dejavnosti (Uradni list RS, št. 23/05-UPB2, 15/08-ZPacP, 23/08, 58/08-ZZdrS-E, 77/08-ZDZdr, 40/12-ZUJF, 14/13),
- Zakon o zdravstvenem varstvu in zdravstvenem zavarovanju (Uradni list RS, št. 72/06 – uradno prečiščeno besedilo, 114/06 – ZUTPG, 91/07, 76/08, 62/10 – ZUPJS, 87/11, 40/12 – ZUJF, 21/13 – ZUTD-A, 91/13, 99/13 – ZUPJS-C, 99/13 – ZSVarPre-C, 111/13 – ZMEPIZ-1, 95/14 – ZUJF-C in 47/15 – ZZSDT),
- Zakon o zdravniški službi (Uradni list RS, št. 72/06-UPB3, 15/08-ZPacP, 58/08, 107/10-ZPPKZ, 40/12-ZUJF),
- Določila Splošnega dogovora za leto 2015 z aneksi in določila Splošnega dogovora za 2016
- Pogodbe o izvajanju programa zdravstvenih storitev za pogodbeno leto 2015 in 2016 z ZZS,
- Zakon o pacientovih pravicah (Uradni list RS, št. 15/08),
- Zakon o duševnem zdravju (Uradni list RS, št. 77/08 in 46/15 – odl. US),
- Zakon o javnem naročanju (Uradni list RS, št. 12/13 - uradno prečiščeno besedilo, s spremembami in dopolnitvami).

**b) Zakonske in druge pravne podlage za pripravo finančnega načrta:**

- Zakon o javnih financah (Uradni list RS, št. 11/11-UPB4, 14/13-popr. in 101/13 in 55/15 – ZFisP),
- Zakon o izvrševanju proračunov Republike Slovenije za leti 2014 in 2015 (Uradni list RS, št. 101/13, 9/14 – ZRTVS-1A, 25/14 – ZSDH-1, 38/14, 84/14, 95/14 – ZUJF-C, 95/14, 14/15, 46/15 in 55/15),
- Zakon o računovodstvu (Uradni list RS, št. 23/99, 30/02 – ZJF-C in 114/06 – ZUE),
- Zakon o preglednosti finančnih odnosov in ločenem evidentiranju različnih dejavnosti (Uradni list RS, št. 33/11),
- Navodilo o pripravi zaključnega računa državnega in občinskega proračuna ter metodologije za pripravo poročila o doseženih ciljih in rezultatih neposrednih in posrednih uporabnikov proračuna (Uradni list RS, št. 12/01, 10/06, 8/07, 102/10),
- Pravilnik o sestavljanju letnih poročil za proračun, proračunske uporabnike in druge osebe javnega prava (Uradni list RS, št. 115/02, 21/03, 134/03, 126/04, 120/07, 124/08, 58/10, 104/10, 104/11),
- Pravilnik o enotnem kontnem načrtu za proračunske uporabnike in druge osebe javnega prava (Uradni list RS, št. 112/09, 58/10, 104/10, 104/11, 97/12, 108/13, 94/14 in 100/15)
- Pravilnik o razčlenjevanju in merjenju prihodkov in odhodkov pravnih oseb javnega prava (Uradni list RS, št. 134/03, 34/04, 13/05, 138/06, 120/07, 112/09, 58/10, 97/12),
- Pravilnik o načinu in stopnjah odpisa neopredmetenih sredstev in opredmetenih osnovnih sredstev (Uradni list RS, št. 45/05, 138/06, 120/07, 48/09, 112/09, 58/10, 108/13 in 100/15),
- Pravilnik o določitvi neposrednih in posrednih uporabnikov državnega in občinskih proračunov (Uradni list RS, 46/03),
- Pravilnik o načinu in rokih usklajevanja terjatev in obveznosti po 37. členu Zakona o računovodstvu (Uradni list RS, št. 108/13),
- Uredba o načinu priprave kadrovskih načrtov posrednih uporabnikov proračuna in metodologiji spremljanja njihovega izvajanja za leti 2014 in 2015 (Uradni list RS, št. 12/14 in 52/14),



- Uredba o delovni uspešnosti iz naslova prodaje blaga in storitev na trgu (Uradni list RS, št. 97/09, 41/12),
- Pravilnik o določitvi obsega sredstev za delovno uspešnost iz naslova prodaje blaga in storitev na trgu v javnih zavodih iz pristojnosti Ministrstva za zdravje (Uradni list RS, št. 7/10, 3/13)
- Navodilo v zvezi z razmejitvijo dejavnosti javnih zdravstvenih zavodov na javno službo in tržno dejavnost Ministrstva za zdravje (št. dokumenta 012-11/2011-20 z dne 15. 12. 2010).

### c) Interni akti zavoda

- Odlok o preoblikovanju Psihiatrične bolnišnice Begunje v javni zdravstveni zavod (*št. 511-02/93-9/1-8, z dne 12. 1. 1993, s spremembami in dopolnitvami*)
- Statut javnega zdravstvenega zavoda Psihiatrične bolnišnice Begunje (*z dne 12. 7. 2007, s spremembami in dopolnitvami*)
- Pravilnik o sistemizaciji delovnih mest (*z dne 22. 8. 2008, s spremembami in dopolnitvami*)
- Pravilnik o računovodstvu Psihiatrične bolnišnice Begunje (*z dne 20. 11. 2009*)
- Pravilnik o blagajniškem poslovanju Psihiatrične bolnišnice Begunje 2012 (*z dne 31. 7. 2012*)
- Pravilnik o popisu javnega zavoda Psihiatrična bolnišnica Begunje, Begunje, Begunje 55 (*z dne 14. 11. 2007*)
- Strategija upravljanja s tveganji v Psihiatrični bolnišnici Begunje (*z dne 2. 11. 2009*)
- Pravilnik o delovnih razmerjih (*z dne 23. 2. 1994, s spremembami in dopolnitvami*)
- Pravila o disciplinski in odškodninski odgovornosti (*z dne 30. 7. 2004*)
- Poslovnik o volitvah predstavnika zavoda v Svet zavoda Psihiatrične bolnišnice Begunje (*z dne 14. 2. 2008*)
- Poslovnik o delu Sveta zavoda Psihiatrične bolnišnice Begunje (*z dne 5. 2. 2015*)
- Poslovnik o volitvah delavcev v delavsko predstavništvo – svet delavcev (*z dne 6. 8. 2002*)
- Poslovnik o delu Sveta delavcev (*z dne 24. 5. 1995*)
- Pravilnik o internem strokovnem nadzoru Psihiatrične bolnišnice Begunje (*z dne 9. 7. 2007*)
- Pravilnik o načinu dajanja informacij za javnost (*z dne 1. 7. 2005*)
- Hišni red Psihiatrične bolnišnice Begunje (*z dne 14. 3. 2013*)
- Pravilnik o razporeditvi in evidentiranju delovnega časa zaposlenih v Psihiatrični bolnišnici Begunje (*z dne 23. 12. 2011, s spremembami*)
- Pravilnik o zavarovanju osebnih in drugih podatkov v Psihiatrični bolnišnici Begunje (*z dne 9. 3. 1994*) in dopolnitve pravilnika (*z dne 15. 4. 2002*)
- Pravilnik o delovni in osebni varovalni opreми ter identifikacijski oznaki zaposlenih v Psihiatrični bolnišnici Begunje (*z dne 28. 5. 2012*)
- Izjava o varnosti z oceno tveganja, 2011
- Načrt gospodarjenja z odpadki iz zdravstva v Psihiatrični bolnišnici Begunje za obdobje od leta 2013 do 2017 (*z dne 18. 11. 2013*)
- Pravilnik o opravljanju dežurstva v Psihiatrični bolnišnici Begunje (*z dne 30. 12. 2010, s spremembami*)
- Pravilnik o dodeljevanju in uporabi službenih mobilnih telefonov v Psihiatrični bolnišnici Begunje (*z dne 1. 7. 2013*)
- Katalog informacij javnega značaja (*maj 2015*)
- Pravilnik o prepovedi dela pod vplivom alkohola, drog ali drugih prepovedanih substanc (*z dne 22. 8. 2013*)
- Pravilnik o ukrepih za varovanje delavcev pred nasiljem, trpinčenjem, spolnim in drugim nadlegovanjem ter pred drugimi oblikami psihosocialnih tveganj na delovnem mestu (*z dne 22. 8. 2013*)
- Pravilnik o izobraževanju, strokovnem izpopolnjevanju in usposabljanju Psihiatrične bolnišnice Begunje (*z dne 10. 2. 2015, s spremembami*)
- Pravilnik o zaščiti prijaviteljev korupcije in drugih neetičnih ali nezakonitih ravnanj v Psihiatrični bolnišnici Begunje (*z dne 5. 6. 2015*)
- Pravilnik o izvajanju ukrepov v okviru certifikata Družini prijazno podjetje v Psihiatrični bolnišnici Begunje (*z dne 27. 11. 2015*)
- Načrt integritete (*2011, s spremembami in dopolnitvami*)
- razna obvestila, protokoli in navodila

### 3 IZHODIŠČA ZA SESTAVO FINANČNEGA NAČRTA ZA LETO 2016

Pri sestavi finančnega načrta za leto 2016 smo upoštevali naslednja izhodišča:

- Temeljna izhodišča za pripravo finančnih načrtov za leto 2016 Ministrstva za zdravje z dne 24. 12. 2015,
- Zakon o izvrševanju proračunov Republike Slovenije za leti 2016 in 2017 (ZIPRS1617) (Uradni list RS, št. 96/15),
- Dogovor o ukrepih na področju stroškov dela in drugih ukrepih v javnem sektorju za leto 2016,
- Zakon o ukrepih na področju plač in drugih stroškov dela za leto 2016 in drugih ukrepih v javnem sektorju (Uradni list RS, št. 90/15),
- Uredba o načinu priprave kadrovskih načrtov posrednih uporabnikov proračuna in metodologiji spremljanja njihovega izvajanja za leti 2016 in 2017,
- Kolektivna pogodba za javni sektor s spremembami v aneksih,
- Zakon o sistemu plač v javnem sektorju (ZSPJS) (Uradni list RS, št. 108/09-UPB13, 13/10, 59/10, 85/10, 107/10, 35/11-ORZSPJS49a, 27/12-odl. US, 40/12-ZUJF, 46/13, 25/14-ZFU 50/14, 95/14 – ZUPPJS15 in 82/15).

### 4 LETNI CILJI PBB V LETU 2016 S KAZALCI ZA MERJENJE CILJEV

Letni cilji PBB so postavljeni na osnovi strateških ciljev, določenih za obdobje 2015 – 2020. Trije osnovni strateški cilji PBB v obdobju 2015 - 2020:

- **varna obravnava pacientov,**
- **varna delovna mesta in**
- **dolgoročno vzdržno poslovanje (uravnotežen poslovni izid).**

Zdravstvena obravnava upoštevač vsa načela kakovosti je zagotovljena z izpolnjevanjem zahtev mednarodnih standardov in zagotavlja pacientom visok standard strokovnosti in varnosti oskrbe upoštevač poslanstvo, vizijo in vrednote PBB. Merila uspešnosti doseganja cilja:

- število pohval in pritožb pacientov (5 % izboljšanje),
- število izdelanih kliničnih poti (1 klinična pot),
- kazalniki kakovosti procesa celostne obravnave pacienta:

Zap. št.	Kazalnik	Rezultat 2014	Cilj 2015	Rezultat 2015	Cilj 2016
<b>PROCES CELOSTNE OBRAVNAVE PACIENTA, PROCES 24-URNO ZAGOTAVLJANJE ZDRAVSTVENE NEGE (klinično področje)</b>					
<b>1.1</b>	<b>PADCI</b>				
<b>1.1.1</b>	Obdržati incidenco padcev	1,61/1000 BOD	0,972/1000 BOD	1,412/1000 BOD	1,2/1000 BOD
<b>1.1.2</b>	Obdržati incidenco padcev s postelje	0,0/1000 BOD	0,05/1000 BOD	0,07/1000 BOD	0,05/1000 BOD
<b>1.1.3</b>	Zmanjšati delež padcev v nočnem času	14 padcev	za 5% glede na raven 2014	23 padcev	za 10% glede na raven 2015
<b>1.1.4</b>	Delež vseh padcev v nočnem času bo manjši	32,58%	za 5%	39,65%	za 5%
<b>1.1.5</b>	Zmanjšati delež padcev pri pacientih, ki so hospitalizirani več kot 3 dni	83,73%	za 15% glede na raven 2014	78%	za 15% glede na raven 2015
<b>1.1.6</b>	Delež obveščenosti zdravnika bo	100%	100%	100%	100%
<b>1.1.7</b>	Obdržati število zdravnikovih pregledov pacientov po padcu	100%	100%	96,6%	100%
<b>1.2</b>	<b>RAZJEDA ZARADI PRITISKA (RZP)</b>				
<b>1.2.1</b>	Obdržati enak delež RZP kot v letu 2014	0	0%	0%	0
<b>1.2.2</b>	Zmanjšati nastanek RZP pri pacientih v času bivanja v bolnišnici, glede na stopnjo RZP	0	0%	0%	0
<b>1.3</b>	<b>MRSA</b>				
<b>1.3.1</b>	Delež bolnikov, katerim so bile ob sprejemu - znotraj 48 ur, odvzete nadzorne kužnine	15,4%	16%	20%	16%
<b>1.3.2</b>	Število bolnikov, katerim ob sprejemu niso bile - znotraj 48 ur, odvzete nadzorne kužnine	Ni podatka		0 bolnikov	0 bolnikov
<b>1.3.3</b>	Število bolnikov z MRSA, ki so MRSA pridobili tekom hospitalizacije v bolnišnici	2 bolnika z MRSA	0	1 bolnik z MRSA	0 bolnikov
<b>1.4</b>	<b>INCIDENT</b>				
<b>1.4.1</b>	Obdržati enako število incidentov pri zaposlenih kot v letu 2014	2 incidenta (1x zaposleni, 1x dijak)	1 incident	4 incidenti (2x zaposleni, 2x dijak)	0 incidentov
<b>1.5</b>	<b>POSEBNI VAROVALNI UKREP</b>				
<b>1.5.1</b>	Zmanjšati incidenco vseh PVU	1,899/1000	1,850/1000	1,377/1000	1,650/1000

Zap. št.	Kazalnik	Rezultat 2014	Cilj 2015	Rezultat 2015	Cilj 2016
		BOD	BOD	BOD	BOD
1.5.2	Izvajanje PVU brez poškodb pacienta	0 poškodb	0 poškodb	0 poškodb	0 poškodb
1.5.3	Izvajanje PVU brez poškodb zaposlenih	1 poškodb	0 poškodb	0 poškodb	0 poškodb
1.5.4	Obdržati delež PVU z vsemi pasovi (načelo restriktivnosti se bo upoštevalo)	1x	1x	4x	4x
1.5.5	Pravilno izpolnjena dokumentacija (interna in zakonsko določena)	100%	100%	100%	100%
1.5.6	Pri izvajanju PVU bo delež zdravnikov večji	81,25%	85%	95,93%	88%
1.5.7	Pri izvajanju PVU bo delež dipl. med. ses večji	80,75%	85%	98,63%	88%
<b>1.6</b>	<b>SHIZOFRENIJA</b>				
1.6.1	Delež ponovnih sprejemov zaradi shizofrenije v 30 dneh po odpustu.				Začetek v letu 2016
1.6.2	Skupno število vseh predpisanih zdravil – antipsihotikov ob odpustu				Začetek v letu 2016
<b>1.7</b>	<b>ODPUSTNO PISMO</b>				
1.7.1	Čakalni dnevi od odpusta do pošiljanja odpustnega pisma	9,3 dni	15 dni	0 – 293 dni	15 dni
<b>1.8</b>	<b>VARNOSTNI ZAPLETI</b>				
1.8.1	Zmanjšati incidenco vseh varnostnih zapletov	0,592/1000 BOD	0,550/1000 BOD	0,741/1000 BOD	0,550/1000 BOD
1.8.2	Zmanjšati incidenco napak pri dajanju zdravil	0,098/1000 BOD	0,091/1000 BOD	0,143 BOD	0,091/1000 BOD
1.8.3	Obdržati število varnostnih zapletov v popoldanski delovni izmeni	3 VZ	3VZ	4VZ	3VZ
1.8.4	Zmanjšati število varnostnih zapletov v dopoldanski delovni izmeni	17 VZ	za 10% na letni ravni	20VZ	za 10% na letni ravni
1.8.5	Zmanjšati varnostne zaplete s poškodbami oz. ostati na isti vrednosti kot v letu 2014	2 poškodbi	2 poškodbi	4 poškodbe	0 poškodb
1.8.6	Obveščenost zdravnika (odd./dež.)	bo 100%	100%	100%	100%
1.8.7	Obveščenost dipl.m.s. (odd./dež.)	bo 100%	100%	100%	100%
<b>1.9</b>	<b>REALIZACIJA PLANA PRIMEROV</b>				
1.9.1	Mesečno število odpuščenih pacientov iz hospitala na posameznem odd.	1185 pacientov/ 101,6%	Skladno z mesečnim, kvartalnim, letnim planom (1166)	1232 odpustov/ 105,7%	Skladno z mesečnim, kvartalnim, letnim planom (1166)
1.9.2	Mesečno število odpuščenih pacientov iz hospitala na posameznega zdravnika	Potrebna nadgradnja programa Birpis. Iz obstoječega programa je razvidna razdelitev na odd.	Skladno z mesečnim, kvartalnim, letnim planom	/	Skladno z mesečnim, kvartalnim, letnim planom
1.9.3	Mesečno število odpuščenih pacientov iz dnevne bolnišnice.	425 pacientov/ 101%	Skladno z mesečnim, kvartalnim, letnim planom (420)	405 odpustov/ 96,4%	Skladno z mesečnim, kvartalnim, letnim planom (420)
1.9.4	Mesečno število bolnišnično oskrbnih dni pacientov, ki so odpuščeni iz neakutne obravnave na posameznem odd.	1790 103,2%	BOD/ Skladno z mesečnim, kvartalnim, letnim planom (1735)	1790 103%	BOD/ Skladno z mesečnim, kvartalnim, letnim planom (1735)
<b>PROCES OBRAVNAVE PACIENTA V DELOVNI TERAPIJI, PROCES OBRAVNAVE PACIENTA V SLUŽBI ZA KLINIČNO PSIHLOGIJO, PROCES OBRAVNAVE PACIENTA V SOCIALNI SLUŽBI (strokovni podporni procesi)</b>					
<b>2.1</b>	<b>OBRAVNAVA NAROČILA</b>				
2.1.1	Hitrost odziva socialne službe na naročilo za obravnavo pacienta				
	- urgentno naročilo (D, C1, NO, SPO, DB)	0 dni	0 dni	0 dni	0 dni
	- neurgentno naročilo (D, C1, NO, SPO, DB)	0 dni	0 dni	0 dni	0 dni
		Na vsa naročila je bila odzivnost še isti dan	0 dni	0 dni	0 dni
2.1.2	Delež realiziranih namestitvev v SVZ glede na začete postopke (splošni, posebni)	67%	73%	63%	70%
<b>2.2</b>	<b>DOKUMENTACIJA</b>				
2.2.1	Izpolnjevanje enotne dokumentacije na vseh bolnišnične	Vsi odd.	100%	100%	100%

Zap. št.	Kazalnik	Rezultat 2014	Cilj 2015	Rezultat 2015	Cilj 2016
	oddelke				
<b>2.3</b>		<b>PSIHOLOŠKI PREGLED</b>			
<b>2.3.1</b>	Povprečni čas od začetka do zaključka psihološkega pregleda	/	10 dni	13,05 dni	8 dni
<b>2.3.2</b>	Razpon	/	/	3 – 27 dni	
	<b>PROCES PRANJA PERILA, PROCES PRIPRAVE OBROKOV HRANE ZA PACIENTE, PROCES ČIŠČENJA, PROCES TEHNIČNEGA VZDRŽEVANJA</b>				
<b>3.1</b>		<b>PRIJAVA NAROČILA</b>			
<b>3.1.1</b>	Število dodatnih naročil perila z opoldansko naročilnico	203	Do 190	176	Do 180
<b>3.1.2</b>	Število naročil po 12.00 uri	58	Do 40	34	Do 35
<b>3.1.3</b>	Naročila tehničnega vzdrževanja bodo v pisni obliki	97%	99%	99%	99%
<b>3.2</b>		<b>ZADOVOLJSTVO ODJEMALCEV</b>			
<b>3.2.1</b>	Zadovoljstvo pacientov s storitvami kuhinje.	Izvedba merjenja zadovoljstva pacientov se ni izvedla.	Povprečna ocena storitev bo 4 (od 1 do 5)	Povprečna ocena je 4,2 (glej poročilo Sodexo)	Povprečna ocena storitev bo 4 (od 1 do 5)
<b>3.2.2</b>	Zadovoljstvo zaposlenih s storitvami pralnice.	Izvedba merjenja zadovoljstva se ni izvedla.	Povprečna ocena storitev bo 4 (od 1 do 5)	Povprečna ocena je 4,7.	Povprečna ocena storitev bo 4 (od 1 do 5)
<b>3.3</b>		<b>POŠKODBE V PROCESU DELA</b>			
<b>3.3.1</b>	Poškodbe osebja v kuhinji				
	- Vreznina	0 vreznin	0 vreznin	0 vreznin	0 vreznin
	- Opekline	0 opeklin	0 opeklin	0 opeklin	0 opeklin
	- poškodba	0 poškodb	0 poškodb	0 poškodb	0 poškodb
<b>3.3.2</b>	Delavke v procesu pranja perila ne bodo utrpele delovnih poškodb	0 poškodb	0 poškodb	0 poškodb	0 poškodb

Zagotavljanje varnega in zdravega delovnega mesta ne zmanjšuje le števila poškodb ali bolezni, povezanih z delom, temveč na dolgi rok zmanjšuje stroške dela, istočasno pa povečuje zadovoljstvo zaposlenih ter zagotavlja ustrežno kakovost dela. Varno delovno mesto je tisto, na katerem je zaposlen delavec ustrežno izobražen, usposobljen in kompetenten ter je urejeno skladno z Oceno tveganja varnosti delovnega mesta upoštevajoč poslanstvo, vizijo in vrednote PBB. Postavljeni cilji vključuje izboljšanje organizacije dela, izboljšanje delovnega okolja ter spodbujanje osebnostnega razvoja in kompetenc zaposlenih:

- Izboljšanje izobrazbene strukture zaposlenih, vzpostavitev matrike kompetenc v vseh organizacijskih enotah.
- zadovoljstvo zaposlenih (merjenje organizacijske klime, izvedba ankete SIOK jeseni 2016, izboljšanje rezultata na področjih pripadnosti, vodenja, organiziranosti, notranjih odnosov in notranjega komuniciranja in informiranja) za 5 % glede na leto 2015), ugotovljeni vzroki, korektivni ukrepi in odgovorne osebe za doseg cilja:

Ugotovljeni vzroki	Korektivni/Preventivni ukrepi	Odgovornost
<b>Pripadnost organizaciji</b>		
- <b>premalo neformalnih srečanj, skupnih športnih aktivnosti (tek)</b>	Organizacija neformalnih srečanj, skupne športne aktivnosti Izvajanje programa DPP Izvajanje programa Promocija zdravja na delovnem mestu	Direktor Direktor Direktor
<b>Vodenje</b>		
- <b>Enosmerni letni razgovori (ocenjevanje)</b>	Predstavitve sistema procesnega vodenja Usmerjeni letni razgovori (dvosmerna komunikacija) - ZAPISNIKI Vodenje z zgledom Vzpostavitev sistema pooblastil v vseh službah in nivojih	Direktor Vodje enot Vodje enot Direktor, vodje enot
<b>Organiziranost</b>		
- <b>Sprememba organizacije ZN v oktober 2015.</b>	Predstavitve prednosti nove organizacije	Vodja ZN
<b>Notranji odnosi</b>		
- <b>Premajhen poudarek na vrednotah</b>		
- <b>Premalo interdisciplinarnih sestankov na temo sodelovanja in timskega dela</b>	Predstavitve vrednot PBB Izobraževanja o delu v skupini	Direktor Mojca VŠ
<b>Notranje komuniciranje in informiranje</b>		
- <b>Premalo rednih sestankov</b>		
- <b>Premalo novic na intranetni strani</b>	Bolj pogosto objavljanje novic na intranetni spletni	Tajništvo

-	<b>Premalo vertikalne komunikacije na vseh ravneh v posameznih oddelkih in službah</b>	strani	
		Uvedba rednih tedenski sestankov na vseh oddelkih – ZAPISNIKI	Vodje enot
		Uvedba rednih mesečnih sestankov direktorja z vodji enot – ZAPISNIKI	Direktor
<b>Motivacija</b>		Uvedba rednih četrletnih sestankov direktorja z zaposlenimi, aktualne teme – ZAPISNIKI	Direktor
-	<b>Ni ločnice med motivacijo in kompetentnostjo</b>		
		Vzpostavitev matrike kompetenc	Vodje enot

- Zmanjšanje deleža bolniških odsotnosti (absentizma) za 2,5 % z aktivnim izvajanjem programa promocije zdravja na delovnem mestu.

Dolgoročno vzdržno poslovanje PBB je poslovanje, ki je skladno s poslanstvom PBB, v okviru razpoložljivih sredstev in z zmožnostjo prilagajanja. Sistem financiranja javnega zdravstva v Sloveniji je zelo nefleksibilen in ne odraža vedno dejanskih potreb naših pacientov, zato je pomembna osredotočenost na interne dejavnike učinkovitosti, na katere ima poslovodstvo vpliv. Cilj lahko dosežemo z neprestano optimizacijo poslovnih procesov (odgovorno nižanje stroškov, obvladovanje standardov kakovosti) in uvedbo učinkovitega sistema kontrolinga (notranjega nadzora javnih financ):

- 100 % realizacija programa po pogodbi z ZZZS,
- uravnoteženo poslovanje,
- vzpostavitev pogojev za razvoj tržne dejavnosti.

## 5 POROČANJE O NOTRANJEM NADZORU JAVNIH FINANC

### 5.1 Opredelitev poslovnih ciljev na področju NNJF

Cilji na področju notranjega nadzora javnih financ:

- splošni poslovni cilji: zagotavljanje zakonitosti, gospodarnosti in transparentnosti,
- poslovni cilji upravljanja s finančnimi sredstvi: zagotavljanje kratkoročne likvidnosti, zagotavljanje solventnosti, obvladovanje stroškov, kontroling, transparentnost poslovanja,
- poslovni cilji nabavnega področja: gospodarna izbira ponudnikov,
- poslovni cilji vzdrževanja in investiranja: zagotavljanje ustreznih bivalnih pogojev za paciente in delovnih pogojev za zaposlene, redno vzdrževanje osnovnih sredstev, zagotavljanje varnosti,
- poslovni cilji kadrovskega področja: restriktivna politika zaposlovanja, razvoj zaposlenih, preprečevanje absentizma, ugodna organizacijska klima,
- poslovni cilji zagotavljanja informacijske podpore: celovita, sodobna in varna informacijska podpora za vse delovne procese,
- poslovni cilji povezani z uresničevanjem integritete v skladu z Zakonom o integriteti in preprečevanju korupcije: izvajanje ukrepov Načrta integritete.

### 5.2 Register obvladovanja poslovnih tveganj

Register obvladovanja poslovnih tveganj na nivoju zavoda je vzpostavljen. V njem so opredeljeni cilji, ki jih bolnišnica želi doseči, možna tveganja, ki lahko preprečijo doseganje zastavljenih ciljev, ukrepi in odgovorni nosilci za obvladovanje tveganj. Register tveganja se stalno spremlja in ga po potrebi dopolnjujemo. Ključna tveganja v letu 2016 so:

- preseganje ali nedoseganje delovnega programa, ki je določen v pogodbi z ZZZS; ukrep: mesečno spremljanje realiziranega obsega dela, predlogi za prestrukturiranje programa v primeru odmikov,
- nelikvidnost; ukrep: stalno spremljanje denarnega toka, usklajevanje naročil s predvidenimi prilivi,
- absentizem; ukrep: motivacija zaposlenih, izvajanje smernic za promocijo zdravja na delovnem mestu.

### 5.3 Aktivnosti na področju NNJF

V letu 2016 načrtujemo naslednje aktivnosti, ki bodo omogočile doseganje ciljev:

- posodobitev internega akta o izvajanju naročil, ki jih ni potrebno izvajati po Zakonu o javnih naročilih in druge posodobitve internih aktov
- aktivnosti v zvezi z že sprejetim Načrtom integritete,
- mesečne kontrole pravnega zaračunavanja zdravstvenih, laboratorijskih in drugih storitev,
- mesečna poročila o poslovanju, stalen nadzor nad stroški, uvajanje kontrolinga.

V bolnišnici nimamo organizirane lastne notranje revizijske službe, temveč notranje revizije izvajamo z zunanjimi izvajalci notranjega revidiranja, v skladu z določili predpisov, ki urejajo področje notranjega nadzora javnih financ.

V okviru aktivnosti notranje revizije v letu 2016 predvidevamo revizijo računovodskih izkazov v celoti.

## 6 NAČRT DELOVNEGA PROGRAMA

Načrtovana struktura bolnišnične in specialistične ambulantne obravnave v letu 2016 je prikazana v naslednji tabeli.

*Obrazec 1: Delovni program 2016 je v prilogi.*

*Tabela 3: Realizacija programa 2010 – 2015 in načrt delovnega programa za 2016*

<b>ZZZS</b>	<b>R 2010</b>	<b>R 2011</b>	<b>R 2012</b>	<b>R 2013</b>	<b>R 2014</b>	<b>R 2015</b>	<b>P 2016</b>
<b>Specialistična bolnišnična dejavnost</b>							
število primerov bolnišnične oskrbe	1.227	1.182	1.204	1.152	1.185	1.232	1.166
število primerov dnevne bolnišnice	393	421	436	420	425	405	420
skupnostno psihiatrično zdravljenje	-	-	-	-	22	9	30
nadzorovana obravnava	-	-	0	8	8	5	8
neakutna bolnišnična obravnava	1.397	1.743	1310	1.741	1.790	1.790	1.735
<b>Specialistična ambulantna dejavnost</b>							
število točk - psihiatrične ambulante	136.658	144.184	131.036	135.788	134.403	138.438	124.316
število točk - psihološke ambulante			11.168	11.450	15.277	13.114	10.225
<b>DRUGI PLAČNIKI</b>							
<b>Specialistična bolnišnična dejavnost</b>							
število primerov bolnišnične oskrbe	8	8	16	11	5	15	5
število primerov dnevne bolnišnice	-	-	3	2	2	0	2
<b>Specialistična ambulantna dejavnost</b>							
število točk - psihiatrične ambulante	688	1.011	506	625	673	732	673
število točk - psihološke ambulante	0	0	0	0	0	28	0

V letu 2016 načrtujemo enak obseg programa, kot je bil načrtovan v letu 2015.

## 7 FINANČNI NAČRT PRIHODKOV IN ODHODKOV DOLOČENIH UPORABNIKOV

### 7.1 Načrtovani prihodki in odhodki

*Obrazec 2: Načrt prihodkov in odhodkov je v prilogi.*

*AJPES Obrazci Izkaz prihodkov in odhodkov določenih uporabnikov, po vrstah dejavnosti in po denarnem toku so v prilogi.*

Do leta 2013 so se v bolnišnici zmanjševali tako prihodki in stroški, čeprav se je obseg izvedenega programa dela le povečeval, v letu 2014 pa se je stanje ustalilo in smo dosegli višji obseg prihodkov za primerljiv obseg programa zaradi uskladitve cen v zadnjem četrtletju. Povečanje prihodkov in stroškov je povzročila tudi sprememba načina obračunavanja in zaračunavanja ločeno zaračunljivega materiala (na letnem nivoju 2016 znašajo 458.357 EUR, leta 2013 so znašali 0 EUR). Primerljivost med zadnjimi leti otežuje tudi obračun  $\frac{3}{4}$  plačnih nesorazmerij v letu 2013. Glede na to, da na veliko večino prihodkov (ob predpostavki doseganja delovnega programa), nimamo vpliva, smo pri pripravi Finančnega načrta izhajali iz tega, kolikšne stroške lahko dosežemo, ob zagotavljanju izvajanja delovnega programa, upoštevajoč strateške in letne cilje in ker smo v preteklih treh letih vzpostavili ustrezen nadzor nad stroški in spremenili njihovo strukturo, načrtujemo tudi v letu 2016 pozitivno poslovanje.

Načrtovani celotni prihodki za leto 2016 znašajo 6.828.560 EUR in bodo za 0,26 % višji od doseženih v letu 2015. Prihodki so izračunani na podlagi načrtovanega 100 % doseganja programa ZZZS, cen ZZZS, ki veljajo na dan 1. 1. 2016. Ostali prihodki so načrtovani glede na realizacijo v letu 2015 ter kadrovske načrte v letu 2016 (prihodki iz naslova izobraževanj). Bistvenih odstopanj glede na prihodke v letu 2015 ne načrtujemo.



Predvidena struktura prihodkov v letu 2016 je prikazana v naslednji tabeli.

Tabela 4: *Struktura prihodkov 2014, 2015 in načrtovana struktura prihodkov v 2016 v EUR*

PRIHODKI	REAL. 2014	REAL. 2015	PLAN 2016	INDEKS P16/R15
- iz obveznega zavarovanja	5.036.147	5.648.117	5.693.338	100,80
- iz dodatnega prostovoljnega zavarovanja	980.396	821.224	823.159	100,24
- iz doplačil do polne cene zdravstvenih storitev, od nadstandardnih storitev, od samoplačnikov, od ostalih plačnikov in od konvencij	23.567	75.422	42.871	56,84
- prihodki od ZZS iz naslova pripravnikov in specializacij	167.348	175.353	165.087	94,15
- drugi prihodki od prodaje proizvodov in storitev	70.816	69.065	96.947	140,37
- finančni prihodki	1.501	16	-	-
- prihodki od prodaje blaga in materiala	49.009	21.677	7.158	33,02
<b>SKUPAJ PRIHODKI</b>	<b>6.328.784</b>	<b>6.810.874</b>	<b>6.828.560</b>	<b>100,26</b>

Delež tržne dejavnosti predvidevamo v višini 1,43 % vseh prihodkov. Prihodki iz naslova pripravnikov in specializantov znašajo 165.087 EUR. Če med tržno dejavnosti upoštevamo tudi te prihodke, potem je delež tržne dejavnosti 3,84 %.

**Celotni načrtovani odhodki** za leto 2016 znašajo 6.809.113 EUR in bodo za 6,79 % višji od doseženih v letu 2015, predvsem zaradi višjih stroškov ločeno zaračunljivega materiala v višini 73.576 EUR, višjih stroškov dela zaradi napredovanj, višjega regresa, zaradi spremembe uvrstitve delovnih mest v skupini J (Aneks h Kolektivni pogodbi za dejavnost zdravstva in socialnega varstva Slovenije), ukinitvev nižane plačne lestvice s 31. 8. 2016 v višini 132.245 EUR, višjih stroškov za izobraževanje zaposlenih v višini 130.794 EUR.

Tabela 5: *Struktura odhodkov 2014, 2015 in načrtovana struktura prihodkov v 2016 v EUR*

ODHODKI	REAL. 2014	REAL. 2015	PLAN 2016	INDEKS P16/R15
STROŠKI MATERIALA	492.131	790.779	868.879	109,88
STROŠKI STORITEV	769.641	896.908	1.096.079	122,21
STROŠKI DELA	4.362.987	4.317.411	4.449.656	103,06
AMORTIZACIJA	213.427	246.793	276.017	111,84
FINANČNI ODHODKI	1	397	397	100,00
DRUGI STROŠKI	114.161	124.116	118.085	95,14
<b>SKUPAJ ODHODKI</b>	<b>5.952.348</b>	<b>6.376.403</b>	<b>6.809.113</b>	<b>106,79</b>

**Načrtovani stroški blaga, materiala in storitev** v celotnem zavodu za leto 2015 znašajo 1.964.958 EUR. Tudi v letu 2016 bomo intenzivno nadaljevali z optimizacijo in racionalizacijo poslovanja ter z uvajanjem sodobnega sistema kontrolinga, ki omogoča celovito in sistematično obvladovanje stroškov. Zvišanje smo predvideli le pri stroških, na katere nimamo vpliva oziroma pri stroški, ki so potrebni za doseg strateških ciljev, to so predvsem stroški izobraževanj in stroški vzdrževanja.

Najvišji strošek med stroški materiala so stroški porabljenih zdravil. Načrtujemo, da bo nadaljevanje izvajanje Politike upravljanja z zdravili, ki opredeljuje vse storitve, ki vključujejo tako dejavnosti v bolnišnični lekarni kot tudi dejavnosti v okviru diagnosticiranja, preprečevanja in zdravljenja z zdravili v sklopu bolnišnične dejavnosti ter glede na strokovne smernice, smo predvideli 5 % zmanjšanje uporabe zdravil, razen zdravil, ki so uvrščena med ločeno zaračunljiv material, kjer smo predvideli povečanje za 20 %. Skupni stroški zdravil znašajo 517.299 EUR (60 % vseh stroškov materiala).

Stroški storitev so višji predvsem zaradi predvidenih višjih stroškov izobraževanja za zaposlene ter stroškov vzdrževanja.

V preteklih letih so bili stroški izobraževanja prenizki. Po določilih kolektivnih pogodb pa bi bilo potrebno izvesti 1.158 ur izobraževanj letno, na kar nas je opozorilo tudi računsko sodišče, ko je 17. 2. 2015 objavilo revizijsko poročilo: Odsotnost z dela zaposlenih v zdravstveni dejavnosti v letih 2010 in 2011.

Zaradi varčevalnih ukrepov smo v letu 2013 za izobraževanje zagotovili le 57.046 EUR ter v letu 2014 46.283 EUR. Smo pa v letu 2014 vkalkulirali tudi stroške izobraževanj, ki so bila dejansko izvedena v letu 2015 v višini 44.412 EUR. Tako da so dejanski stroški izobraževanja v letu 2015 znašali 79.397 EUR. Skupni stroški za program izobraževanja v letu 2016 so predvideni v višini 165.779 EUR.

Tudi stroški vzdrževanja so bili v preteklih letih zaradi varčevalnih ukrepov prenizki, zato smo v letu 2016 predvideli za 26 % višje stroške kot so bili v letu 2015. Obrazložitev stroškov vzdrževanja je zapisana v točki Plan investicij in vzdrževalnih del v letu 2016.

**Načrtovani stroški dela** v celotnem zavodu za leto 2016 znašajo 4.449.656 EUR in bodo za 3,06 % višji od doseženih v letu 2015. Delež glede na celotne načrtovane odhodke zavoda znaša 65 %.

V letu 2016 smo pri načrtovanju stroškov dela upoštevali višje stroške zaradi napredovanj, višjega regresa, zaradi spremembe uvrstitve delovnih mest v skupini J (Aneks h Kolektivni pogodbi za dejavnost zdravstva in socialnega varstva Slovenije) in ukinitve znižane plačne lestvice s 31. 8. 2016 v višini 132.245 EUR. Zaenkrat sicer do 31. 12. 2016 ostaja v veljavi tudi dogovor o dodatnih ukrepih na področju plač in drugih stroškov dela v javnem sektorju za uravnoteženje javnih financ, ki ohranja znižano vrednost plačnih razredov, trajno ukinitve dodatka na delovno dobo v višini 0,1 % osnovne plače za vsako zaključeno leto nad 25 let delovne dobe, za 50% znižano višina dodatka za magisterij znanosti ali doktorat, za 90, 75 oz. 70 % zmanjšanje premij za kolektivno dodatno zavarovanje, 80 % nadomestilo za čas odsotnosti zaradi bolezni, prepoved izplačevanja redne delovne uspešnosti.

Načrtovani akontativni obseg sredstev za delovno uspešnost iz naslova prodaje blaga in storitev na trgu znaša 0 % dosežene razlike med prihodki in odhodki preteklega leta od prodaje blaga in storitev na trgu, kar znaša 0 EUR (4. člen Uredbe o delovni uspešnosti iz naslova prodaje blaga in storitev na trgu, Uradni list RS, št. 97/09 in 41/12).

**Načrtovani stroški amortizacije** po predpisanih stopnjah znašajo 392.547 EUR:

- del amortizacije, ki se združuje po ZIJZ	0 EUR,
- del amortizacije, ki bo vračunan v ceno, znaša	276.017 EUR,
- del amortizacije, ki bo knjižen v breme obveznosti za sredstva prejeta v upravljanje	8.358 EUR,
- del amortizacije, ki bo knjižen v breme sredstev prejetih donacij za osnovna sredstva	215 EUR,
- del amortizacije, ki bo knjižen v breme Ministrstva za zdravje	45.143 EUR,
- del amortizacije, ki bo knjižen v breme lastnega vira, del presežka	33.480 EUR,
- del amortizacije, ki bo knjižen v breme dolgoročno odloženih prihodkov	29.334 EUR

## 7.2 Načrtovan poslovni izid

Tabela 6: Načrtovan poslovni izid v letu 2016 v EUR

CELOTNI PRIHODKI		CELOTNI ODHODKI		POSLOVNI IZID (brez davka od dohodka pravnih oseb)	
real. 2015	FN 2016	real. 2015	FN 2016	real. 2015	FN 2016
6.810.874	6.828.560	6.376.403	6.809.113	434.471	19.447

Razlika med načrtovanimi prihodki in načrtovanimi odhodki v celotnem zavodu za leto 2016 izkazuje presežek prihodkov nad odhodki v višini 19.447 EUR.

## 7.3 Načrt prihodkov in odhodkov dol. Uporabnikov po vrstah dejavnosti

Tabela 7: Načrt prihodkov in odhodkov dol. Uporabnikov po vrstah dejavnosti v EUR

	LETO 2015			LETO 2016		
	Prihodki	Odhodki	Poslovni izid	Prihodki	Odhodki	Poslovni izid
Javna služba	6.725.930	6.291.597	434.333	6.731.126	6.712.338	18.788
Tržna dejavnost	84.944	84.806	138	97.434	96.775	659
<b>skupaj zavod</b>	<b>6.810.874</b>	<b>6.376.403</b>	<b>434.471</b>	<b>6.828.560</b>	<b>6.809.113</b>	<b>19.447</b>

Poslovni izid dosežen pri izvajanju javne službe znaša 18.788 EUR, iz naslova izvajanja tržne dejavnosti pa 659 EUR.

Za pojasnila k izkazu za leto 2016 v primerjavi z letom 2015 so uporabljena enaka sodila. Prihodki in odhodki tržne dejavnosti so nastali z opravljanjem naslednjih tržnih dejavnosti (storitev): prodaje izdelkov DT, samoplačniki, izdaja potrdil, pregledi voznikov, psihiatrično svetovanje, povračila obratovalnih stroškov za uporabo nepremičnih, pranje perila, provizija zavarovalnic in izobraževalna dejavnost. Razmejevanje



odhodkov na dejavnost javne službe in na tržno dejavnost je bilo izvedeno v skladu z naslednjimi sodili: struktura prihodkov (JS/trg) ter izredni odhodki, prevrednotovalni odhodki – JS.

*Obrazec Elementi za določitev dovoljenega obsega sredstev za delovno uspešnost iz naslova prodaje blaga in storitev na trgu (glede na 8. člen Uredbe o delovni uspešnosti iz naslova prodaje blaga in storitev na trgu, Uradni list RS, št. 97/09, 41/12) je v prilogi.*

#### 7.4 Načrt prihodkov in odhodkov po načelu denarnega toka

*AJPES obrazec Izkaz prihodkov in odhodkov po načelu denarnega toka je v prilogi.*

Načrt prihodkov in odhodkov po načelu denarnega toka prikazuje 4.106 EUR presežka prihodkov nad odhodki. Manjši presežek je posledica izdatkov (plačil) za investicijo, ki se bo izvajala v letu 2016.

Kljub temu likvidnostnih težav v letu 2016 ne predvidevamo, saj imamo za investicijo zagotovljena denarna sredstva iz preteklih let. Načrt prihodkov in odhodkov po načelu denarnega toka ne upošteva začetnega stanja na računu zavoda.

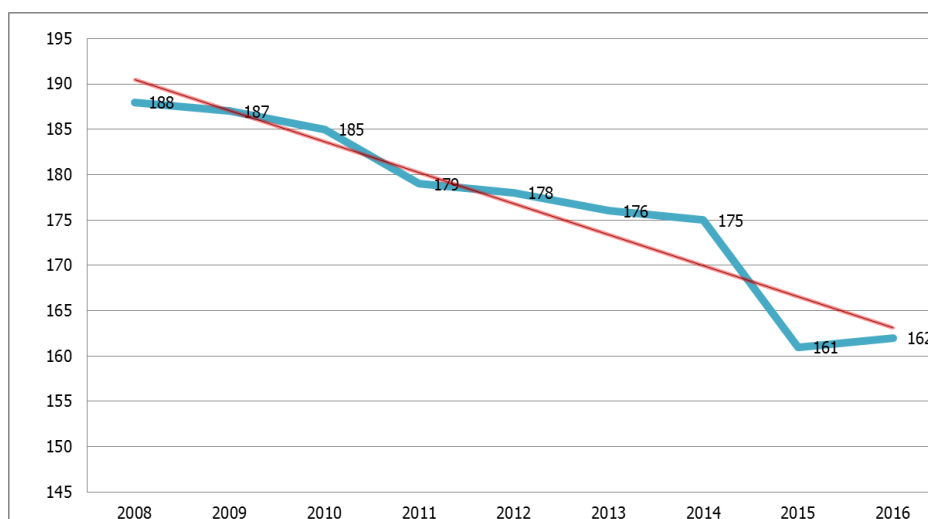
### 8 PLAN KADROV

Na dan 31. 12. 2015 je bilo v PBB zaposlenih 161 delavcev. Število zaposlenih do konca leta 2016 se bo v primerjavi s številom zaposlenih v letu 2016 povečalo za 0,6 % (1 delavec). S tem kadrovskim planom sledimo cilju boljše kadrovske strukture zaposlenih, kar zagotavlja večjo kakovost in varnost storitev za paciente.

*Obrazec 3: Spremljanje kadrov 2016, I. in II. del je v prilogi.*

Gibanje števila zaposlenih v zadnjih šestih letih in načrt za leto 2016 je prikazano v naslednji sliki.

*Slika 2: Gibanje števila zaposlenih od 31. 12. 2008 – 2015 in načrt za 31. 12. 2016*



V letu 2016 tako načrtujemo zaposlitev 10 javnih uslužbencev:

- 1 predvidena zaposlitev na delovno mesto **E018016, Delovni terapevt**, zaradi nadomeščanja upokojitve delavca na tem delovnem mestu. Predvidevamo zaposlitev s pričetkom v maju 2016.
- 1 predvidena zaposlitev na delovno mesto **J017005, Analitik**. Z novo organizacijsko strukturo smo v letu 2015 število zaposlenih v Službi za finance in računovodstvo zmanjšali (upokojitev vodje) za 1, istočasno pa bomo v okviru Službe za kakovost in razvoj sistematizirali delovno mesto Analitik in zaposlili 1 osebo. Predvidevamo zaposlitev s pričetkom v septembru 2016.
- 1 predvidena zaposlitev na delovno mesto **J035089, Vzdrževalec tehnik V (I)**, zaradi upokojitve delavca, zaposlenega na tem delovnem mestu. Predvidevamo zaposlitev s pričetkom v aprilu.

4. 1 predvidena zaposlitev na delovno mesto, **J025023, Zdravstveni administrator**, zaradi invalidske upokojitve 1 delavca za 4 ure na tem delovnem mestu in predvidene še ene invalidske upokojitve za 4 ure na enakem delovnem mestu. Predvidevamo zaposlitev s pričetkom v aprilu 2016.
  5. 1 predvidena zaposlitev na delovno mesto **E018016, Zdravnik specialist V/VI PPD3**, zaradi upokojitve delavca na tem delovnem mestu, ki je bil sicer že prej delno upokojen za polovični delovni čas, na katerega bomo zaposlili dosedanjega specializanta psihiatrije, ki bo specializacijo zaključil konec junija 2016. Število zdravnikov specialistov v PBB je leta 2010 znašalo 16 polno zaposlenih, 31. 12. 2015 pa 15 polno zaposlenih ter 1 zdravnik specialist zaposlen za 50% delovni čas in 1 zdravnik specialist zaposlen za 60% delovni čas. To pomeni, da imamo na dan 31. 12. 2015 dejansko zaposlenih 16,1 zdravnika specialista. Program dela se je v tem času povečal in diverzificiral, kar zahteva novo organizacijsko strukturo, za organizacijo tima v dnevni bolnišnici in programu skupnostne psihiatrije. S tem bomo dosegli skupno število zdravnikov specialistov 16,5. Predvidevamo zaposlitev s pričetkom 1. 7. 2016.
  6. 1 predvidena zaposlitev na delovno mesto **E025004 Farmaceutski tehnik II**. Na tem delovnem mestu je trenutno zaposlen 1 delavec, ki je že dalj časa invalidsko upokojen za 4 ure in za to delo nima ustrezne izobrazbe. Tudi glede na zahteve verifikacije lekarne predvidevamo zaposlitev s pričetkom maja 2016.
  7. 1 predvidena zaposlitev na delovno mesto **E035019, Srednja medicinska sestra v psihiatriji**, zaradi nadomeščanja upokojitve delavca na tem delovnem mestu. Predvidevamo zaposlitev s pričetkom aprila 2016.
  8. 1 predvidena zaposlitev na delovno mesto **E035019, Srednja medicinska sestra v psihiatriji** zaradi zagotavljanja neprekinjenega zdravstvenega varstva in zmanjševanja obsega nadur delavcev v zdravstveni negi. Predvidevamo zaposlitev s pričetkom junija 2016.
  9. 2 predvideni zaposlitvi na delovno mesto **E035019, Srednja medicinska sestra v psihiatriji** za določen čas zaradi nadomeščanj daljših bolniških odsotnosti, delavk v času koriščenja materinskega dopusta in dopusta za starševstvo, za zagotavljanje neprekinjenega zdravstvenega varstva. Zaposlitve bodo izvedene po potrebi.
- Število zaposlenih srednjih medicinskih sester se bo na dan 31. 12. 2016 v primerjavi z 31. 12. 2015 povečalo za 1 delavca.**

Povzetek gibanja števila zaposlenih v letu 2016 je prikazano v naslednji tabeli.

*Tabela 8: Gibanje zaposlenih v letu 2016*

31. 12. 2015	161 zaposlenih	
	- 4 zaposlenih	upokojitev
	- 2 zaposleni	prekinitev pogodbe za določen čas
	- 1 zaposleni	zaključek specializacije zdravnika specializanta
	- 1 zaposleni	prenehanje pogodbe o zaposlitvi s sporazumom
	- 1 zaposleni	zaključek pripravništva
	+ 2 zaposleni	zaposlitev za določen čas
	+ 8 zaposlenih	zaposlitev za nedoločen čas
31. 12. 2016	162 zaposlenih	

Na dan 31. 12. 2015 v PBB zaposlenih 6 delavcev, ki imajo skrajšan delovni čas (0,5) zaradi odločbe ZPIZ. Ob upoštevanju, da bo na dan 31. 12. 2016 takih delavcev 8, bo dejansko število zaposlenih po urah ob koncu leta 2016 nižje, kot je bilo v planu leta 2015.

*Tabela 9: Število zaposlenih, upoštevajoč delavce s krajšim delovnim časom zaradi odločbe o inv. upokojitvi*

	31. 12. 2015	31. 12. 2016
število zaposlenih z odločbo ZPIZ za krajši del. čas (0,5)	6	8
ostali	155	154
<b>SKUPAJ</b>	<b>161</b>	<b>162</b>

## 8.1 Ostale oblike dela

**Podjemne in avtorske pogodbe.** Stroške podjemnih pogodb letu 2016 smo predvideli za namen izvajanja zdravstvenih storitev zunanjih sodelavcev in sodelovanja v komisiji za obvladovanje bolnišničnih okužb v višini 22.140 EUR.

Za avtorske pogodbe (izobraževanje) smo predvideli 5.670 EUR.

**Študentsko delo.** Študentskega dela v letu 2016 ne načrtujemo.

## 8.2 Dejavnosti, oddane zunanjim izvajalcem

Sprememb na področju dejavnosti, ki so oddane zunanjim izvajalcem v letu 2016 ne načrtujemo.

Dejavnosti oz. storitev oddanih zunanjim izvajalcem so:

- Laboratorijske storitve izvajajo v Splošni bolnišnici Jesenice s katero imamo sklenjeno pogodbo. To je skladno z izhodišči Ministrstva za zdravje, ki napotujejo javne zdravstvene zavode k sodelovanju in združevanju služb. V letu 2016 smo stroške predvideli v enakem obsegu, kot so znašali v letu 2015.
- Delno v Receptorsko informacijski službi kjer bosta dva obstoječa receptorja informatorja delo opravljala v kombinaciji z zunanjim izvajalcem za varovanje.
- Storitve izvajanja prehrane za paciente in zaposlene smo na zunanjega izvajalca prenesli v letu 2015.

Za ostala področja prenosa izvajanja na zunanje izvajalce nismo predvideli.

## 8.3 Izobraževanje, specializacije in pripravništva

Stroški izobraževanja so opredeljeni v Programu strokovnega izobraževanja in izpopolnjevanja v letu 2016, ki ga je sprejel Strokovni svet PBB 25. 2. 2016. Program strokovnega izobraževanja je izdelan po področjih in tarifnih skupinah. Vrednot programa znaša 165.779 EUR.

**Izobraževanje ob delu.** V letu 2016 se bodo ob delu izobraževali naslednji zaposleni:

delovno mesto	namen sklenitve pogodbe - program izobraževanja	datum pogodbe	rok za zaključek	OPOMBE
1 zdravnik specializant III PPD3	2. LETNIK INTERDISCIPLINARNEGA DOKTORSKEGA ŠTUDIJA	16.11.2010	30.6.2016	najkasneje do konca specializacije iz psihiatrije, razpored Zdravniške zbornice Slovenije
2 delovna terapevta - delo z osebami s psihično motnjo	opravljanje študijskih obveznosti 3. letnika visokošolskega strokovnega študijskega programa Delovna terapija I. stopnje in dipoloma za pridobitev naziva - diplomirani delovni terapevt	9.10.2015	8.10.2017	veljavnost pogodbe od 1. 1. 2016 dalje
1 bolnišnični farmacevt specialist	specializacija iz klinične farmacije	8.5.2015	31.10.2018	oz. specialistični izpit opraviti najkasneje v dveh letih po opravljenem specialističnem stažu
1 srednji zdravstvenik v psihiatriji	dokončanje izrednega študija visokošolskega programa prve stopnje zdravstvene nege	25.1.2016	25.1.2017	uspešen zagovor diplome v enem letu od podpisa pogodbe

**Izvajanje praktičnega pouka dijakov in študentov.** PBB tudi v letu 2016 izvajala svoje naloge kot učna baza in v okviru svojih pooblastil izvajala praktični pouk dijakov srednjega strokovnega izobraževalnega programa tehnik zdravstvene nege, srednjega poklicnega izobraževanja programa bolničar – negovalec, študentov visokošolskega strokovnega študijskega programa zdravstvena nega in univerzitetnega študijskega programa medicina in psihologija.

**Pripravništvo.** V letu 2016 bomo imeli zaposlenega pripravnika univerzitetnega diplomiranega psihologa, ki bo s pripravništvom zaključil konec meseca marca. Drugi pripravnik univerzitetni socialni delavec pa bo s pripravništvom zaključil konec oktobra 2016. Za čas pripravništva bomo uveljavljali povračilo stroškov preko Združenja zdravstvenih zavodov Slovenije od ZZZS. V bolnišnici bodo opravljali del pripravništva tudi delavci, ki so zaposleni pri drugih delodajalcih, pa so dolžni, v skladu s programom pripravništva, del le tega opraviti v psihiatrični bolnišnici.

**Specializacije.** V bolnišnici bodo v letu 2016 opravljali specializacijo iz psihiatrije štirje zdravniki, regijskih specializantov, za katere stroške za njihovo usposabljanje krije ZZZS. En specializant od teh bo v tem letu specializacijo zaključil. Del programa specializacije iz družinske medicine in otroške in mladostniške psihiatrije opravljajo tudi drugi zdravniki specializanti, ki pa na podlagi novele Zakona o zdravniški službi, med kroženjem, niso več zaposleni pri nas, ampak pri delodajalcu, ki ga določi Zdravniška zbornica Slovenije.

V bolnišnici bodo v letu 2016 zaposleni tudi štirje specializanti iz klinične psihologije, za katere stroške specializacije krije bolnišnica sama; predvidevamo da bosta dva od teh specializacij v letu 2016 zaključila.

## 9 PLAN INVESTICIJ IN VZDRŽEVALNIH DEL V LETU 2016

*Obrazec 4: Načrt investicijskih vlaganj 2016 je v prilogi.*

*Tabela 10: Načrt investicijski vlaganj v nepremičnine v letu 2016 v EUR*

	<b>naziv investicije</b>	<b>plan 2016</b>
1	ADAPTACIJA dela gosp. poslopja v DISLOCIRANE AMBULANTE	393.406
2	DEŽURNE SOBE (glavna stavba)	60.000
3	CENTRALNA JEDILNICA (glavna stavba, proj. dokumentacija)	5.000
4	OBNOVA STAVBE MIZARKE DELAVNICE-PT ODDELEK (proj. dokumentacija)	15.000
5	PROJEKTNJA DOKUMENTACIJA INSTALACIJE (glavna stavba)	20.000
	<b>SKUPAJ</b>	<b>493.406</b>

1. Največja investicija, ki je predvidena v letu 2016 je obnova drugega dela gospodarskega poslopja za namen specialističnih ambulant. 25. 1. 2016 smo izvedli uvedbo v delo. Dela potekajo skladno s terminskim načrtom, zaključek je predviden 23. 6. 2016. Vrednost investicije v letu 2016 smo ocenili na 393.406 EUR.
2. Za tem, ko bodo specialistične ambulante preseljene v dislocirano stavbo, bomo v prostorih sedanjih ambulant uredili dežurne sobe za zdravnike in diplomirane medicinske sestre. Na novo bo urejen celoten trakt pritličja, vključno z vhodom in hodniki. Vrednost investicije je ocenjena na 60.000 EUR.
3. Zaradi zagotavljanja višjih standardov za paciente bomo pripravili idejni projekt za ureditev centralne pomivalnice in centralne jedilnice ob kuhinji v pritličju bolnišnice, kar bo zagotavljalo višjo kakovost hrane in za paciente boljše pogoje bivanja. Strošek projektne dokumentacije je ocenjen na 5.000 EUR.
4. Izdelali bomo idejno projektno dokumentacijo za preselitev psihoterapevtskih oddelkov v prostore bivše mizarke delavnice. Projektna dokumentacija je ocenjena na 15.000 EUR.
5. Izdelali bomo projektno dokumentacijo za obstoječo glavno stavbo, ki nima celovite projektne dokumentacije, ki bi omogočala celovit pregled nad instalacijami v glavni stavbi. Projektna dokumentacija je nujna za zagotavljanje varnosti na področju fizičnega okolja v bolnišnici (skladno z zahtevami standarda DNV). Projektna dokumentacija je ocenjena na 20.000 EUR.

*Obrazec 5: Načrt vzdrževalnih del v letu 2016 je v prilogi.*

Investicijsko vzdrževanje je predvideno v višini 48.500 EUR. Med investicijsko vzdrževanje objektov je vključeno: celovita prenova C oddelka v višini 32.000 EUR, sanacija kanalizacijskega omrežja v višini 7.000 EUR, rušenje neuporabne stavbe na južnem vrtu v višini 6.500 EUR asfaltiranje makadamske dovozne poti do gospodarskega dvorišča, sanacija asfalta na parkirišču in obnova talnih označb v višini 3.000 EUR. Vrednost tekočega vzdrževanja stavb v upravljanju PBB je predvideno v višini 43.176 EUR.

Za vzdrževanje opreme smo predvideli 24.670 EUR, računalniške opreme 77.005 EUR (postelje, aparati za merjenje saturacije, termometri ipd.), vozil 3.065 EUR, stanovanj 7.507 EUR in komunikacijske opreme 7.322 EUR. Pri vzdrževanju opreme smo vzpostavili redne sistematične preventivne preglede opreme, skladno z DNV in ISO standardom. Cilj, ki smo si ga zadali na tem področju je vzpostaviti celovit sistem upravljanja vzdrževanja opreme preko preventivnih pregledov, kar bo zmanjšalo število okvar in dolgoročno znižalo stroške predvsem pa povečalo varnost.

*Tabela 11: Načrt vzdrževanja za objekte in opremo v letu 2016 v EUR*

<b>Naziv izvedbe</b>	<b>P 2016</b>
prenova oddelka C (okna, tla, stene)	32.000
sanacija kanalizacije - poslovna stavba	7.000
asfaltiranja dovozne poti, sanacija asfalta obnova talnih označb	3.000
rušenje stavbe	6.500
sanacija sten (oddelki C1, D, A, DT, PS, L)	1.000
sanacija skupnega prostora (DPP) in prehoda	8.000
vzdrževanje dvigal	4.000
dodelava zasilne razsvetljave	2.000
dodelava strelovoda in žlebov	2.000
požarna vrata (požarni sektorji)	500
vgradnja stenskih luči	200
predelava vrat	300
obnova tal in instalacij - projekt	1.000

Naziv izvedbe	P 2016
sanacija steklene strehe - projekt	500
sanacija sten	500
instalacije kamere	500
prezračevanje čakalnice - projekt	100
predelna stena (zvočna izolacija)	3.000
predelna stena (zvočna izolacija)	2.000
sanacija sten pred vratarnico	500
vzdrževanje strojnih instalacij	3.000
vzdrževanje elektro instalacij	1.000
vzdrževanje vodovodnih instalacij (sanacija mrtvih rokavov)	2.000
vzdrževanje proti -požarnega sistema	4.000
vzdrževanje in predelava parnega sistema	2.000
nepredvidena vzdrževalna dela	5.076
<b>Skupaj vzdrževanje objektov</b>	<b>91.676</b>
<b>vzdrževanje računalniške in programske opreme</b>	<b>77.005</b>
<b>vzdrževanje vozil</b>	<b>3.065</b>
<b>vzdrževanje stanovanj</b>	<b>7.507</b>
<b>vzdrževanje komunikacijske opreme</b>	<b>7.322</b>
<b>vzdrževanje opreme</b>	
KU - servis ogrevalne naprave – dodelava ogrevalne opreme poslovne stavbe	1.500
KU - meritve prezračevanja kuhinje – sprememba nastavitvev prezračevanja, dodelava	500
KU - preizkus tesnoti hladilnega agregata prezračevanja C1	500
PV – obdobjni pregled opreme za gašenje ( gasilniki, hidranti)	500
PV - Obdobjni pregled zasilne razsvetljave	200
PV – dimnikarski pregledi 76a / 55a	500
PV – kontrola plinskih senzorjev	200
PV – kontrola varnostnih ventilov	200
PV – pregled plinske instalacije od ventila do trošil	200
PV – pregled plinskih trošil	200
PV – pregled tlačnih posod	200
PV/ PP – čiščenje prezračevalnega sistema pralnice	200
PP – servis opreme za prezračevanje pralnice	200
PP – preventivni pregledi opreme pralnice	200
PP – meritve prezračevanja pralnice	200
PV/PP – čiščenje prezračevalnega sistema kuhinje	200
PP – servis opreme prezračevanja z menjavo filtrov 2x/ letno s preizkusom tesnosti	200
PP – meritve prezračevanja kuhinje	200
PP – čiščenje opreme prezračevanja DT	200
PP – servis opreme prezračevanja DT s preizkusom tesnosti	200
PP – meritve prezračevanja DT	200
PP – čiščenje prezračevanja C1	200
PP – servis opreme prezračevanja C1 z menjavo filtrov 2x/letno s preizkusom tesnosti	200
PP – meritve prezračevanja C1	200
PP – servis prezračevanja PS	200
PP – servis klimatskih naprav	200
PP – obdobjni pregled prezračevalne opreme centralne kadihnice z menjavo filtrov	500
PV/PP – čiščenje prezračevalnih sistemov kadihnic D, C1, centralna	2.000
PP – čiščenje sanitarnih prezračevalnih sistemov (povsod)	2.000
PP – obdobjni pregled opreme za ogrevanje žlebov ob cesti	150
PP – obdobjni pregled cestne zapornice	150
PP – praznjenje maščobolovilcev kuhinje in parkirišča	300
PP – servis avtomatskih vrat	300
PP - Redni tehnični pregled dvigal	2.000
MO – tehnične kontrole in recalibracije merilne in medicinske opreme	3.000
PP – obdobjni servis dozirne opreme kotlovnice	200
PP – obdobjni servis pred sezonsko uporabo - kosilnice	100
PP – obdobjni servis pred sezonsko uporabo – snežna freza	100
PP- obdobjni pregled videonadzornega sistema	200
PP – obdobjni pregled in servis peči za peko keramike	200
nepredvideno vzdrževanje opreme	5.770
<b>Skupaj vzdrževanje opreme</b>	<b>24.670</b>

V letu 2016 smo predvideli nakup medicinske opreme v vrednosti 10.058 EUR, programske opreme v vrednosti 25.000 EUR, nemedicinske opreme v višini 135.000 EUR, od tega 85.000 EUR za drugo opremo in 50.000 EUR za informacijsko tehnologijo (zamenjava zastarelih računalnikov in pripadajoče opreme).

Tabela 12: Načrt nakupa opreme v 2016 v EUR

Naziv opreme	oddelek	P 2016
radio	B	150
pomivalni stroj	B1	500
pisarniški stol	B1	500
TV sprejemnik	C	500
Radio	C	150
servirni voziček, voziček za čaj (2x)	C	300
sedežna garnitura	C	1.000
miza+stoli	C	800
sedežna garnitura	C1	1.000
TV sprejemnik	C1	500
pisarniški stol	D	500
sedežna garnitura	E2	1.000
tuš kabina	E2	800
knjižni regali	DT	1.000
vgradna omara	DT	500
miza za namizni tenis	DT	350
pisalna miza	DT	250
šivalni stroj	DT	400
glasbila	DT	500
vrtna uta	DT	5.000
tekaška steza	DT	500
kamera v čakalnici	DA	800
informativne table (zunanje)		2.000
predalnik	DB	500
enosed (2x)	DB	500
oprema prostorov (arhiv)	SKP	4.000
oprema (pohištvo) dislociranih ambulant	AMB	25.000
oprema dežurnih sob in skupnega prostora		4.500
oprema arhiva (regali)		6.000
oprema (pohištvo) poslovna stavba	SKR, A	2.000
oprema (arhivski regali) zdr. adm.	ZA	6.000
uničevalnik dokumentov centralni		500
električni agregat		6.000
lovilne posode	Pralnica	500
tehnica	kuhinja	500
hitri ohlajevalnik	kuhinja	4.000
sadike	VZD	100
nepredvideni nakupi OS		5.900
<b>Skupaj nemedicinska oprema - drugo</b>		<b>85.000</b>
računalniki (zamenjava, dodatni)		20.000
računalniška oprema		15.000
projektor (fiksni, črna soba)		3.000
drugo		12.000
<b>skupaj nemedicinska oprema - informacijska tehnologija</b>		<b>50.000</b>
Segufix pas - komplet št.3 (L)	C1	500
Ušesni termometer	C1	600
aparatus za preizkus alkoholiziranosti	C1	500
saturator	D	400
stetoskop	E2	150
saturator	DA	400
dvižna postelja		1.500
oprema dislocirane ambulante (ležišče, reanimacijska oprema, stetoskop, termometer)		5.000
Nepredvidena med. oprema		1.008
<b>Skupaj medicinska oprema</b>		<b>10.058</b>
programska oprema kadrovska služba - izobraževanje		15.000
programska oprema lekarna - SAOP	L	5.000
druga prog. oprema (AMPS, ostalo)		5.000
<b>Skupaj programska oprema</b>		<b>25.000</b>
<b>SKUPAJ</b>		<b>170.058</b>

## 10 PLAN ZADOLŽEVANJA

Zadolževanja v letu 2016 ne načrtujemo.

## 11 RAZPOREDITEV PRESEŽKA PRIHODKOV NAD ODHODKI

Lastni viri in dolgoročne obveznosti na dan 31. 12. 2015 v EUR znašajo:

	<b>LASTNI VIRI IN DOLGOROČNE OBVEZNOSTI</b>	<b>6.924.704</b>
92	DOLGOROČNE PASIVNE ČASOVNE RAZMEJITVE	98.385
93	DOLGOROČNE REZERVACIJE	74.332
980	OBVEZNOSTI ZA NEOPRED. SREDSTVA IN OPRED. OSNOVNA SREDSTVA	5.809.138
981	OBVEZNOSTI ZA DOLGOROČNE FINANČNE NALOŽBE	1.796
985	PRESEŽEK PRIHODKOV NAD ODHODKI	941.053

Kot je razvidno iz zgornje tabele je kumulativni presežek prihodkov nad odhodki na dan 31. 12. 2015 znašal 941.053 EUR. V Finančnem načrtu 2016 je predvidenih za 663.464 EUR investicij. Predvideni viri investicij so amortizacija v višini 270.058 EUR in presežek prihodkov nad odhodki v višini 393.406 EUR.

Preostanek presežka prihodkov nad odhodki v višini 547.647 EUR ostane nerazporejen. V prihodnjih letih bo razporejen skladno s Strateškim načrtom PBB 2015-2020, v investicije v nepremičnine in opremo.

Podpis odgovorne osebe  
Damijan Perne, dr. med., spec. psih., direktor



Begunje na Gorenjskem 55  
4275 Begunje na Gorenjskem

☎ 04 53 35 213  
☎ 04 53 35 298  
✉ tajnistvo@pb-begunje.si

davčna številka: 94700699  
matična številka: 5054818



## 12 PRILOGE

- **PRILOGA 1: Obrazec 1: Delovni program 2016**
- **PRILOGA 2: Obrazec 2: Načrt prihodkov in odhodkov 2016**
- **PRILOGA 3: Obrazec 3: Spremljanje kadrov 2016**
- **PRILOGA 4: Obrazec 4: Načrt investicijskih vlaganj 2016**
- **PRILOGA 5: Obrazec 5: Načrt investicijsko vzdrževalnih del 2016**
- **PRILOGA 6: Priloga – AJPES bilančni izkazi**